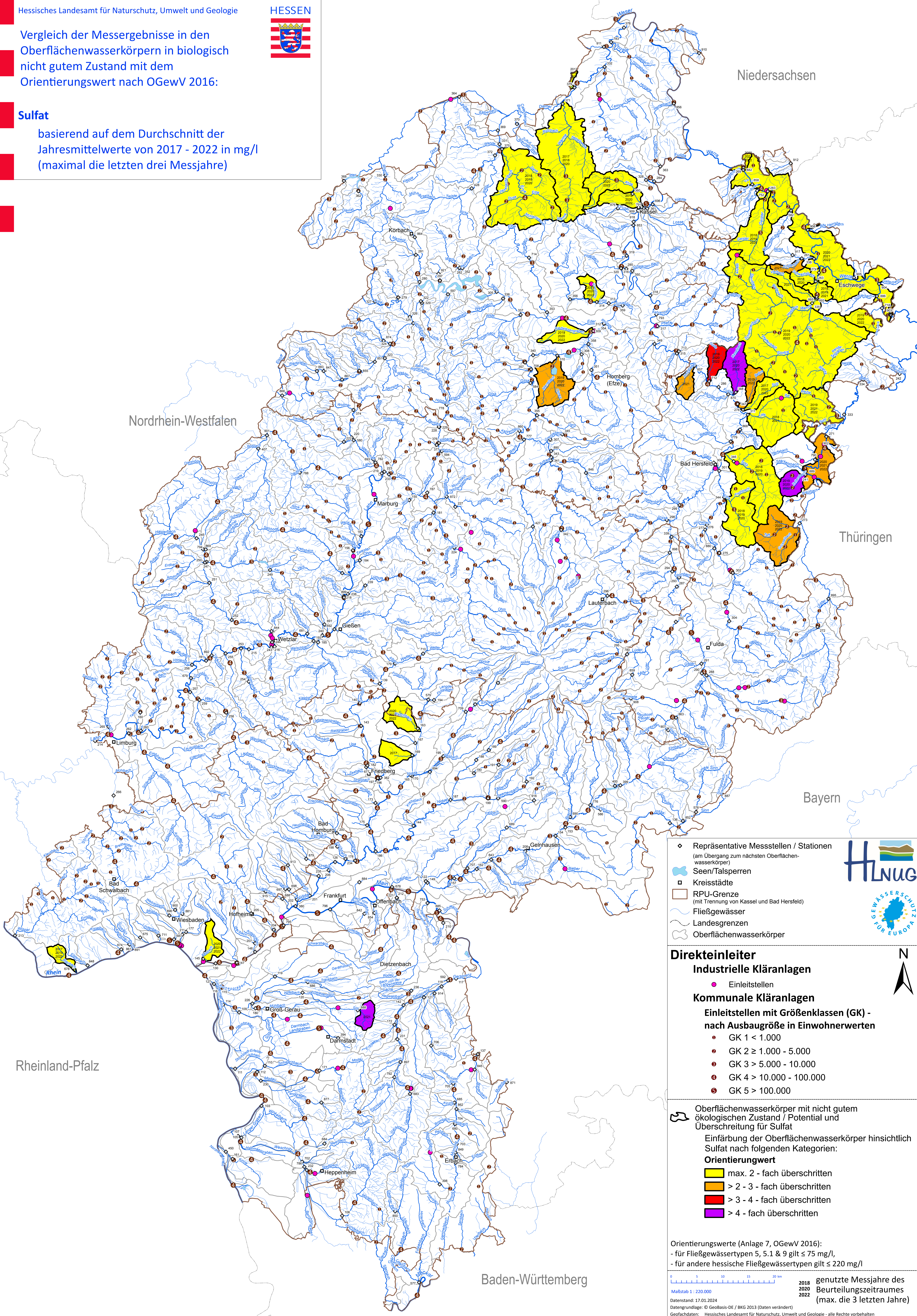


Vergleich der Messergebnisse in den Oberflächenwasserkörpern in biologisch nicht gutem Zustand mit dem Orientierungswert nach OGWV 2016:

Sulfat

basierend auf dem Durchschnitt der Jahresmittelwerte von 2017 - 2022 in mg/l (maximal die letzten drei Messjahre)



Repräsentative Messstellen / Stationen (am Übergang zum nächsten Oberflächenwasserkörper)  
 Seen/Talsperren  
 Kreisstädte  
 RPU-Grenze (mit Trennung von Kassel und Bad Hersfeld)  
 Fließgewässer  
 Landesgrenzen  
 Oberflächenwasserkörper



**Direkteinleiter**

**Industrielle Kläranlagen**

- Einleitstellen

**Kommunale Kläranlagen**

Einleitstellen mit Größenklassen (GK) - nach Ausbaugröße in Einwohnerwerten

- GK 1 < 1.000
- GK 2 ≥ 1.000 - 5.000
- GK 3 > 5.000 - 10.000
- GK 4 > 10.000 - 100.000
- GK 5 > 100.000

Oberflächenwasserkörper mit nicht gutem ökologischen Zustand / Potential und Überschreitung für Sulfat

Einfärbung der Oberflächenwasserkörper hinsichtlich Sulfat nach folgenden Kategorien:

**Orientierungswert**

- max. 2 - fach überschritten
- > 2 - 3 - fach überschritten
- > 3 - 4 - fach überschritten
- > 4 - fach überschritten

Orientierungswerte (Anlage 7, OGWV 2016):

- für Fließgewässertypen 5, 5.1 & 9 gilt ≤ 75 mg/l,
- für andere hessische Fließgewässertypen gilt ≤ 220 mg/l

genutzte Messjahre des Beurteilungszeitraumes (max. die 3 letzten Jahre)

Maßstab 1 : 220.000

Datenstand: 17.01.2024

Datengrundlage: © GeoBasis-DE / BKG 2013 (Daten verändert)

Geofachdaten: Hessisches Landesamt für Naturschutz, Umwelt und Geologie - alle Rechte vorbehalten