

# Beseitigung von kommunalen Abwässern in Hessen

## Lagebericht 2012



**Juni 2013**

Herausgeber: Hessisches Ministerium für Umwelt,  
Energie, Landwirtschaft und Verbraucherschutz  
Mainzer Straße 80  
65189 Wiesbaden  
Fax: 0611 / 815 1941

Bearbeitung: Hessisches Landesamt für Umwelt und Geologie  
Dezernat W2  
Rheingastr. 186  
65203 Wiesbaden  
Tel.: 0611 / 6939-560  
Fax: 0611 / 6939-774

Bildnachweis:  
Titelbild: Luftbildaufnahme Hauptklärwerk Wiesbaden  
(Foto: ELW - Entsorgungsbetriebe der Landeshauptstadt Wiesbaden)

---

Der Lagebericht und die Übersichtskarte der kommunalen Kläranlagen in Hessen (siehe Anlage 2) sind auf der Internetseite des Ministeriums für Umwelt, Energie, Landwirtschaft und Verbraucherschutz (HMUELV) unter [www.hmuelv.hessen.de](http://www.hmuelv.hessen.de)

(→ Umwelt → Gewässerschutz → kommunales Abwasser → Lagebericht)  
veröffentlicht und können als pdf-Datei abgerufen werden.

## Inhaltsverzeichnis

|           |   |           |
|-----------|---|-----------|
| <b>1.</b> | <b>Allgemeines</b>  | <b>1</b>  |
| <b>2.</b> | <b>Anschluss an Abwasseranlagen</b>                                   | <b>2</b>  |
| <b>3.</b> | <b>Kanalisation und Regenwasserbehandlung</b>                         | <b>3</b>  |
| 3.1       | KANALISATION  | 3         |
| 3.2       | MISCHWASSERENTLASTUNGEN / REGENWASSERBEHANDLUNG                       | 4         |
| <b>4.</b> | <b>Anzahl, Ausbaugröße und Art der Kläranlagen</b>                    | <b>6</b>  |
| <b>5.</b> | <b>Reinigungsleistung kommunaler Kläranlagen</b>                      | <b>10</b> |
| 5.1       | AUSWERTUNG DER EIGENKONTROLLDATEN                                     | 10        |
| 5.2       | AUSWERTUNG DER DATEN<br>AUS DEN STAATLICHEN ABWASSERUNTERSUCHUNGEN    | 15        |
| <b>6.</b> | <b>Rückstände aus kommunalen Kläranlagen und deren<br/>Entsorgung</b> | <b>17</b> |
| 6.1       | GESAMTBETRACHTUNG DER ABFÄLLE   | 17        |
| 6.2       | KLÄRSCHLÄMME  | 18        |
| 6.3       | RECHENGUT   | 19        |
| 6.4       | SANDFANGINHALTE   | 20        |
| <b>7.</b> | <b>Investitionen und staatliche Förderung</b>                         | <b>21</b> |
| <b>8.</b> | <b>Ausblick</b>   | <b>23</b> |
| <b>9.</b> | <b>Literatur</b>  | <b>25</b> |

### Anlagen:

1. Liste der kommunalen Kläranlagen in Hessen
2. Übersichtskarte der kommunalen Kläranlagen in Hessen  
(nur in der Druckfassung)

### Hinweise:

Für weitergehende Auswertungen zu obigen Anlagen kann der für die Umsetzung der EU-Wasserrahmenrichtlinie in Anwendung befindliche GIS-Viewer (<http://wrrl.hessen.de/viewer.htm>) herangezogen werden.



## 1. Allgemeines

Nach der Richtlinie des Rates vom 21. Mai 1991 [1] über die Behandlung von kommunalem Abwasser (91/271/EWG), geändert durch RL 98/15/EG vom 27.02.1998, haben die zuständigen Behörden oder Stellen nach Artikel 16 alle zwei Jahre einen Lagebericht über die Beseitigung von kommunalen Abwässern und Klärschlamm zu veröffentlichen. Dieser Lagebericht dient der Unterrichtung der Öffentlichkeit über die Entsorgung von kommunalem Abwasser und der Entsorgung von Klärschlamm und zeigt die Umsetzung der Anforderungen der Richtlinie in Hessen auf.

Der Lagebericht 2012 schließt an den Berichtszeitraum des Lageberichtes 2010 an, bezieht sich auf die Eigenkontrolldaten der Jahre 1996 - 2011 und berücksichtigt die im Rahmen der staatlichen Überwachung im Jahr 2012 durchgeführten Messungen. Die Erfassung der Daten für den Lagebericht erfolgte im Zusammenwirken mit den Betreibern durch die einzelnen Dienststellen der hessischen Wasserwirtschaftsverwaltung, die Auswertung durch das Hessische Landesamt für Umwelt und Geologie.

Die in der Richtlinie 91/271/EWG enthaltenen Anforderungen wurden in Hessen mit der Kommunalabwasserverordnung (KomAbwVO) [5] umgesetzt. Ergänzend zu den geltenden Regelungen des § 57 Wasserhaushaltsgesetz (WHG) [3] und dem Anhang 1 der Verordnung über das Einleiten von Abwasser in die Gewässer – Abwasserverordnung - (AbwV) [6] sind in der hessischen KomAbwVO die Fristen für den Ausbau der Anlagen nach den Vorgaben der Richtlinie 91/271/EWG festgelegt.

Soweit keine weitergehenden gewässerbezogenen Anforderungen zu stellen sind, sind die Mindestanforderungen der AbwV für das Einleiten von Abwasser in Gewässer maßgebend. Die Einhaltung der Anforderungen wird im Rahmen der staatlichen Überwachung überprüft. Die darüber hinaus notwendige regelmäßige betriebliche Überwachung der Abwasseranlagen hinsichtlich des ordnungsgemäßen Betriebes und der Einhaltung der Anforderungen hat der Unternehmer der Abwasseranlage entsprechend § 61 WHG in Verbindung mit § 40 des Hessischen Wassergesetzes (HWG) [4] und in Verbindung mit den näheren Regelungen in der Abwassereigenkontrollverordnung (EKVO) [7] eigenverantwortlich sicherzustellen. Die Ergebnisse sind in jährlichen Eigenkontrollberichten zu dokumentieren und den zuständigen Wasserbehörden vorzulegen.

Die Erfassung aller abwasserspezifischen Daten erfolgt über das Fachinformationssystem "Hessische Abwasseranlagen" (HAA) [15]. Dieses ist ein wichtiges Instrument im wasserwirtschaftlichen Vollzug und bildet die Grundlage für diese Berichterstattung.

Die Daten der staatlichen Überwachung und der Eigenkontrolle sind Grundlage für die Beschreibung des derzeitigen Standes der kommunalen Abwasserbeseitigung in Hessen.

## 2. Anschluss an Abwasseranlagen

Das häusliche Abwasser von rund 99 % der hessischen Bevölkerung wird in kommunalen Abwasserbehandlungsanlagen mechanisch-biologisch behandelt.

Bei den noch nicht an kommunale mechanisch-biologische Kläranlagen angeschlossenen Einwohnern (ca. 1,2 %) handelt es sich im Wesentlichen um Anwesen in sehr kleinen Gemeinden oder Gemeindeteilen oder um Einzelanwesen im ländlichen Raum. Die Abwässer dieser Einwohner werden oftmals über private Kleinkläranlagen entsorgt. Die Betreiber von Kleinkläranlagen sind nach § 7 EKVO - erstmals für das Berichtsjahr 2011 - ebenfalls berichtspflichtig.

Die Notwendigkeit einer Abwasserableitung und anschließenden Behandlung in einer zentralen kommunalen Kläranlage ist unter Berücksichtigung der Siedlungsstruktur und -größe, der topographischen Verhältnisse, der Bodenbeschaffenheit, der Entfernung zu einer zentralen Anlage und der wasserwirtschaftlichen Situation im Einzelfall zu prüfen. Der Erhaltung der Wasserführung der kleineren Gewässer, d.h. einer möglichst ortsnahen Einleitung der Abwässer kommt dabei eine besondere Bedeutung zu.



Abb. 1: Faultürme des Hauptklärwerks Wiesbaden (Foto: ELW–Wiesbaden).

---

## 3. Kanalisation und Regenwasserbehandlung

### 3.1 Kanalisation

Der ordnungsgemäße Zustand, die Unterhaltung und der Betrieb der Kanalsysteme sind für die schadlose Ableitung des Abwassers und insbesondere auch aus Gründen des Boden- und Grundwasserschutzes sowie zur Vermeidung des Eintritts von Fremdwasser in einen möglicherweise schadhaften Kanal von besonderer Bedeutung.

Bau und Unterhaltung der öffentlichen Kanalisation liegen im Regelfall in der Zuständigkeit der jeweiligen Kommunen. Diese können die Abwasserbeseitigungspflicht nach § 37 Abs. 6 HWG an einen Dritten übertragen. Nach § 60 WHG sind Abwasseranlagen, zu denen auch Kanäle zählen, entsprechend den Regeln der Technik zu bauen, zu betreiben und zu unterhalten. Für die Regeln der Technik sind das DWA-Regelwerk bzw. entsprechende DIN-Normen maßgeblich. Im Rahmen der Betreiberpflichten nach § 61 WHG i. V. m. § 40 HWG ist der ordnungsgemäße Betrieb durch eine entsprechende Erfassung der Betriebsdaten sicherzustellen.

Nach Anhang 1 EKVO hat der Betreiber durch eine Zustandserfassung festzustellen, ob die Abwasseranlagen den allgemein anerkannten Regeln der Technik entsprechen. Für Kanäle in Wasserschutzgebieten gelten höhere Anforderungen und kürzere Überprüfungszeiträume. In den jeweiligen Jahresberichten zur Eigenkontrolle sind der Zustand des Kanalnetzes und der jährliche Fortschritt der Überprüfungen, die Beschreibung der festgestellten Schäden, die Prioritäten für die Mängelbeseitigung und die durchgeführten Maßnahmen anzugeben.

Zur Verwaltungsvereinfachung und als Unterstützung der Betreiber bei der Erstellung der Jahresberichte wurde den Anlagenbetreibern bereits in den vergangenen Jahren ein Programm („EKVO-Client“) zur Verfügung gestellt. Dieses wurde im Jahr 2006 in seiner Konzeption grundlegend überarbeitet. Die Datenerfassung ermöglicht eine zentrale Auswertung dieser Informationen.

In Hessen gibt es ca. 500 Kanalnetzbetreiber, die gegenüber den zuständigen Wasserbehörden berichtspflichtig sind. Da diese Betreiber Kanalnetze unterhalten, die an unterschiedliche kommunale Kläranlagen angeschlossen sein können, werden pro Berichtsjahr mehr als 1.000 Kanalnetzberichte vorgelegt. Nach Auswertung der Eigenkontrolldaten wurde 2011 in Hessen zu insgesamt 36.511 km öffentliches Kanalnetz berichtet, von dem 27.563 km auf Mischwasser-, 3.885 km auf Schmutzwasser- und 5.063 km auf Regenwasserkanäle entfallen. Aufgrund des hohen Anschlussgrades von annähernd 99 % der Bevölkerung wird sich die Länge des öffentlichen Kanalnetzes prozentual nur noch geringfügig erhöhen.

In Hessen werden überwiegend Mischwasserkanäle betrieben, die Regenwasser zusammen mit dem häuslichen und gewerblichen Abwasser in die kommunalen Kläranlagen leiten. Lediglich ca. 19,3 % der Mischwasserkanäle liegen in der Wasserschutzzone III bzw. IIIA / IIIB. In der Wasserschutzzone II sind in Hessen nur wenige Abwasserkanäle mit einer Gesamtlänge von 241 km verlegt (dies entspricht einem Anteil von 0,7 % aller erfassten Kanallängen des öffentlichen Kanalnetzes), da an diese Kanäle sowohl beim Bau als auch bei der Unterhaltung besonders hohe Anforderungen gestellt werden.

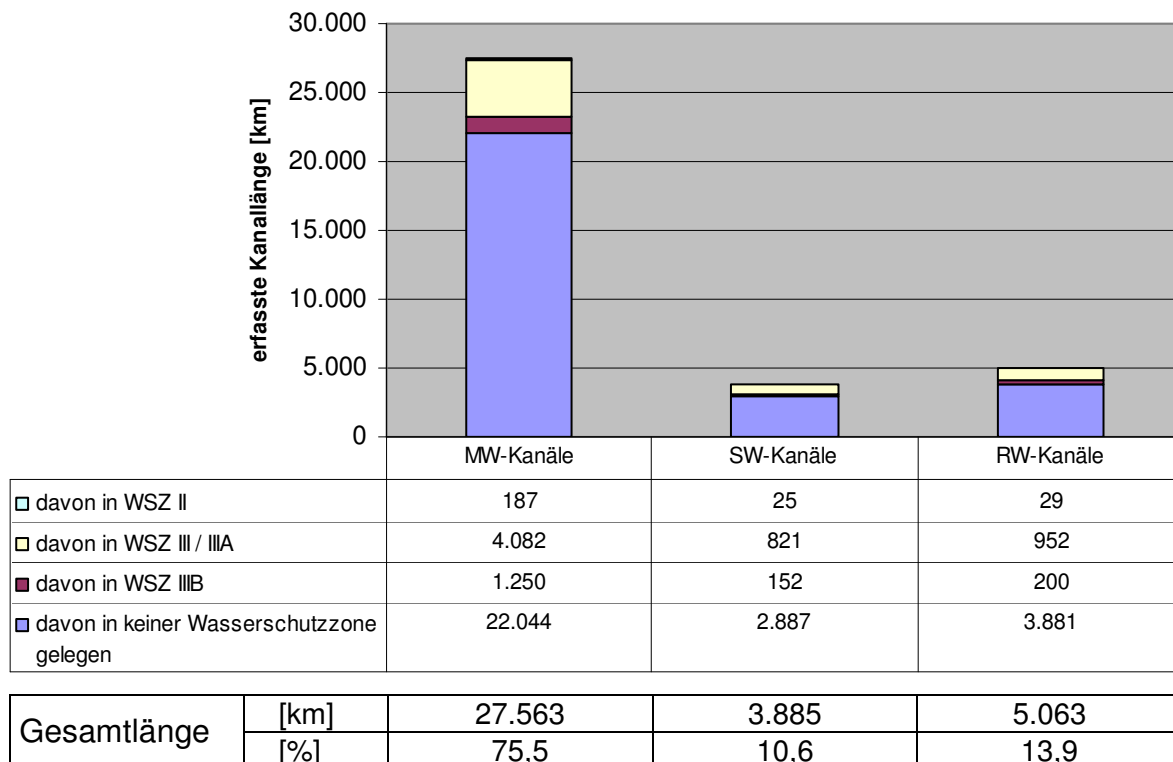


Abb. 2: Erfasste Längen der öffentlichen Kanalisation in Hessen (2011).

### 3.2 Mischwasserentlastungen / Regenwasserbehandlung

Der weitere Ausbau der Mischwasserentlastungsanlagen ist für die hydraulische und stoffliche Entlastung der Gewässer von besonderer Bedeutung. Die Abtrennung von Regenwasser aus den Mischwasserkanälen durch die Neugestaltung von Entwässerungssystemen (z. B. in Form von Trennkanalisationen) oder die Abtrennung von Außengebietswässern führt zu einer deutlichen Entlastung des Kanalsystems und insbesondere der nachfolgenden Kläranlage. Weitergehende Maßnahmen der Mischwasserbehandlung (z.B. Retentionsbodenfilter) können einen wesentlichen Beitrag zur Reduzierung der stofflichen Einträge und der hydraulischen Belastungen liefern.



Nach der Eigenkontrollverordnung sind an Mischwasserentlastungsanlagen und Regenrückhaltebecken sowie deren Drosselorganen regelmäßig bauliche, betriebliche und hydraulische Prüfungen durchzuführen. Diese Ergebnisse sind im Jahresbericht festzuhalten. Die erforderlichen Eigenkontrollen der Mischwasserentlastungs- und Regenwasserbehandlungsanlagen sind im Anhang 2 EKVO festgelegt.

Die zuständige Behörde führt zusätzlich staatliche Überwachungen dieser Anlagen (Betriebsprüfungen) durch. Die Häufigkeit dieser Prüfungen erfolgt im Regelfall anlassbezogen, wenn dies aufgrund der Ergebnisse der Eigenkontrolle, der staatlichen Überwachung sowie sonstiger Hinweise auf nachteilige Umweltauswirkungen erforderlich ist.

Eine Erfassung der Daten zu diesen Anlagen erfolgt ebenfalls im Fachinformationssystem „HAA“, um zukünftig die Möglichkeit zur Erstellung von Auswertungen zu erleichtern.

In dieser Datenbank sind die Stammdaten, wie die Lage der jeweiligen Anlage mit Rechts- und Hochwert, die Art des Bauwerkes, Einzugsgebiet, Beaufschlagung, Entlastungsdauer, Volumen etc. enthalten. Die Erfassung der geographischen Daten erlaubt in Verbindung mit topographischen Daten und zentralen Gewässerdaten die Darstellung in GIS-Anwendungen (Abbildung 3).

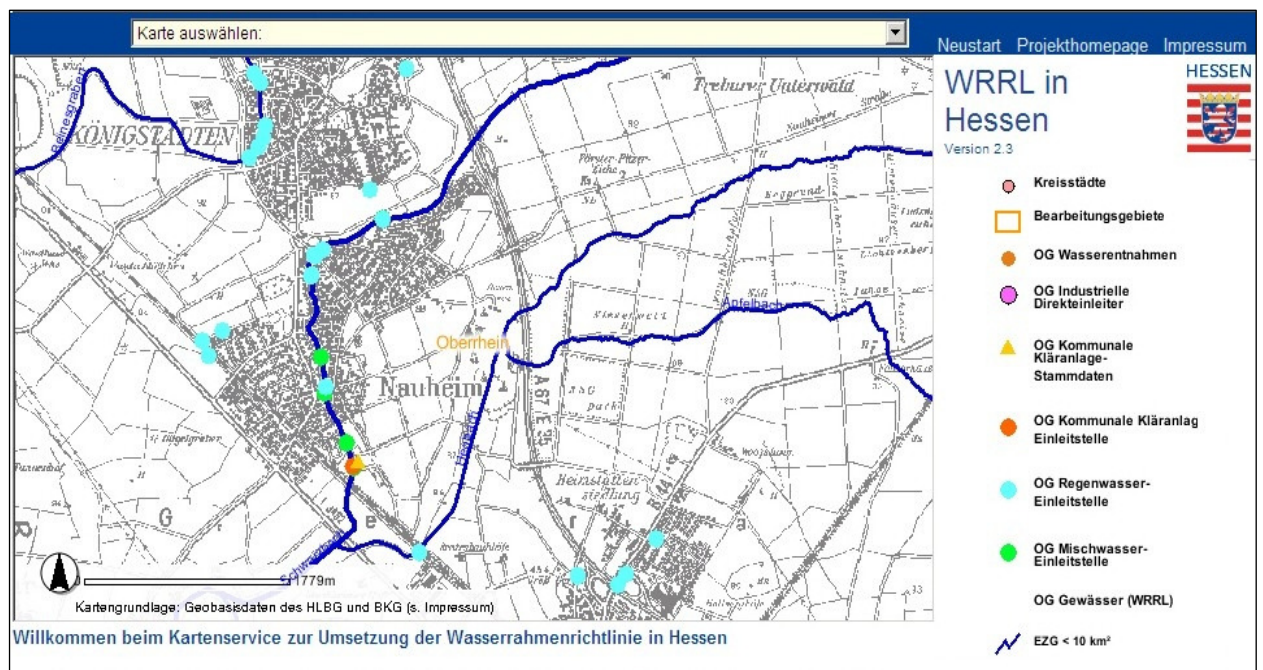


Abb. 3: Beispiel eines geographischen Informationssystems in der Umweltverwaltung (WRRL - Viewer).

Die Mischwasserentlastungsbauwerke werden in Regenüberlaufbecken (Fangbecken, Durchlaufbecken), Regenüberläufe, Regenrückhalteanlagen (Regenrückhaltebecken) und Stauraumkanäle unterschieden. Regenüberlaufbecken dienen vor allem zur Speicherung des besonders stark verschmutzten Mischwassers zu Beginn eines Regenereignisses. Diese Becken haben wie auch die Stauraumkanäle einen Überlauf, der nach Vollerfüllung des Beckens direkt in das Gewässer entlastet. Regenrückhaltebecken dienen ebenso der Speicherung des Mischwassers bei Regenereignissen, haben aber im Gegensatz zu den Regenüberlaufbecken keine Entlastung in das Gewässer (lediglich einen Notüberlauf). Die genannten Bauwerke dienen dem Schutz der Gewässer, da sie bei Regenereignissen dafür sorgen, dass die an die Gewässer abgegebenen Schmutzfrachten und die entlasteten Mischwassermengen möglichst gering gehalten werden.

In der Fachanwendung HAA sind derzeit 2.782 Regenüberläufe und 3.599 Becken (Fängebecken, Durchlaufbecken, Stauraumkanäle) mit einem im Becken gespeicherten Volumen bei Entlastungsbeginn von rd. 1,8 Mio. m<sup>3</sup> erfasst.

#### 4. Anzahl, Ausbaugröße und Art der Kläranlagen

In Hessen werden zurzeit 716 kommunale Abwasserbehandlungsanlagen betrieben, die sich den folgenden einzelnen Größenklassen (Ausbaugröße) zuordnen lassen:

Tab. 1: Anzahl der hessischen kommunalen Kläranlagen und deren Ausbaugröße.

| Größenklasse [EW]  | Anzahl Kläranlagen | Ausbaugröße [EW]  |
|--------------------|--------------------|-------------------|
| 50 - < 2.000       | 324                | 241.783           |
| 2.000 - 10.000     | 221                | 1.040.302         |
| > 10.000 - 100.000 | 161                | 5.255.243         |
| > 100.000          | 10                 | 3.735.000         |
| <b>Summe</b>       | <b>716</b>         | <b>10.272.328</b> |

In diesen Kläranlagen mit einer Gesamtausbaugröße von rd. 10,3 Mio. Einwohnerwerten (EW) wird das Abwasser von rd. 6 Mio. Einwohnern (E) und das Abwasser aus den indirekt einleitenden gewerblichen Bereichen gereinigt.

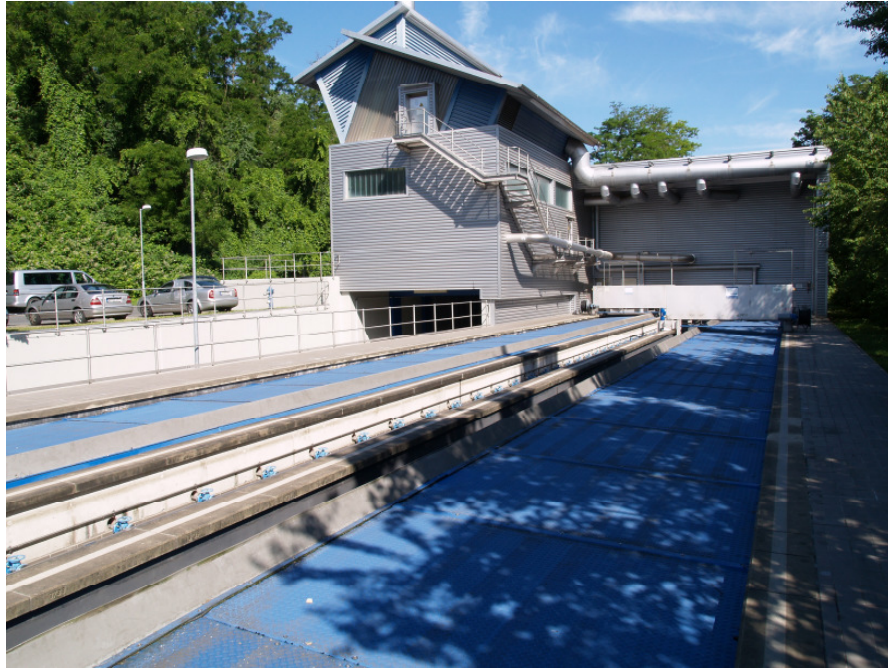


Abb. 4: Rechenhaus und Sandfang des Hauptklärwerks Wiesbaden (Foto: ELW–Wiesbaden).

Abbildung 5 verdeutlicht, dass in Hessen 545 kleinere kommunale Kläranlagen (bis 10.000 EW) betrieben werden, deren Ausbaugröße aber nur etwa 13 % der Gesamtausbaugröße ausmachen. Das bedeutet, dass nur 171 (Größenklassen > 10.000 – 100.000 und > 100.000 EW) der 716 hessischen kommunalen Kläranlagen 87 % der Gesamtausbaugröße abdecken. Daraus ergibt sich, dass die technische Ausstattung bzw. die Reinigungsleistung dieser 171 Kläranlagen von besonderer Bedeutung ist.

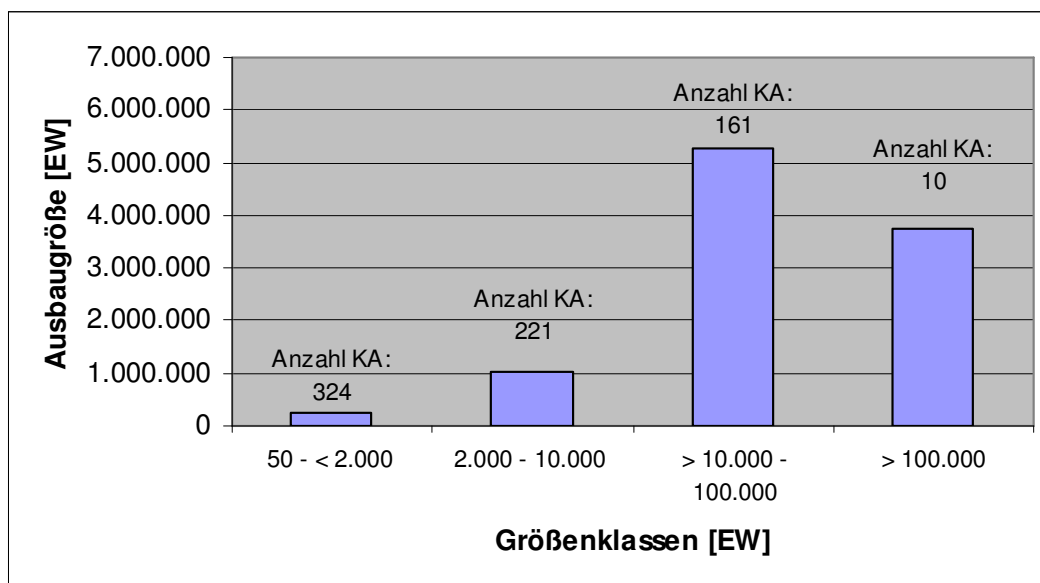


Abb. 5: Anzahl der kommunalen Kläranlagen in Hessen pro Größenklasse (Stand 31.12.2012), bezogen auf deren Ausbaugrößen [EW].

Die Entwicklung des technischen Ausbaus der Abwasserbehandlungsanlagen und die jeweils vorhandenen Möglichkeiten zur Entfernung der organischen Belastung sowie der Nährstoffelimination durch Nitrifikation, Denitrifikation und Phosphorelimination sind in der nachfolgenden Übersicht dargestellt (Abb. 6). Dabei ist zu beachten, dass im Hinblick auf die EG-Richtlinie 91/271/EWG nur Anlagen > 10.000 EW zusätzlich zur Reduzierung der organischen Belastung für eine Nährstoffreduzierung (Stickstoff und Phosphor) ausgerüstet sein müssen. Im Berichtszeitraum hat die Anzahl der Anlagen mit einfacher Reinigungstechnik abgenommen, und weitere Anlagen wurden zusätzlich mit einer Nitrifikations-/Denitrifikationsstufe und/oder mit einer P-Elimination ausgestattet. Damit erfolgte insgesamt eine weitere Verbesserung der Reinigungsleistung der hessischen Abwasserbehandlungsanlagen.

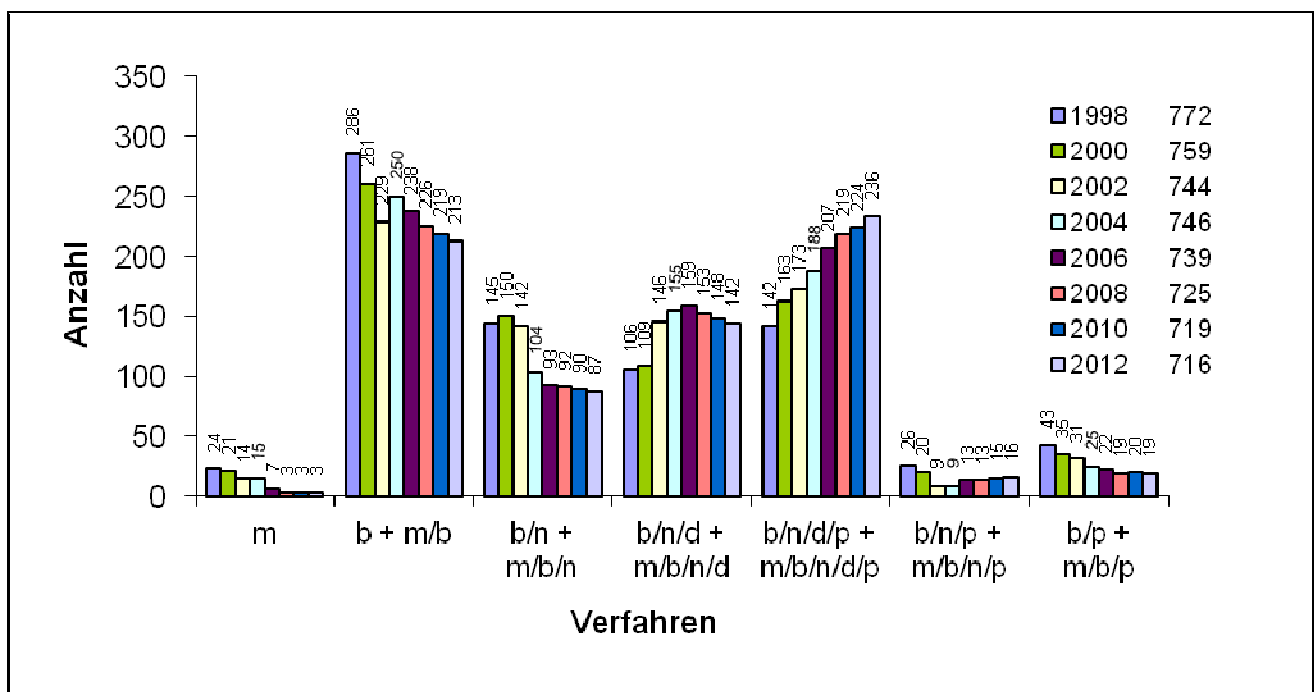


Abb. 6: Zeitliche Entwicklung des technischen Ausbaus der kommunalen hessischen Kläranlagen.

|                     |         |   |   |
|---------------------|---------|---|---|
| <b>Erläuterung:</b> | m       | = | mechanisch  |
|                     | b       | = | biologisch  |
|                     | b/n     | = | biologisch, Nitrifikation                                 |
|                     | b/n/d   | = | biologisch, Nitrifikation, Denitrifikation                |
|                     | b/n/d/p | = | biologisch, Nitrifikation, Denitrifikation, P-Elimination |
|                     | b/n/p   | = | biologisch, Nitrifikation, P-Elimination                  |
|                     | b/p     | = | biologisch, P-Elimination                                 |

Abbildung 7 gibt den aktuellen Verfahrensstand der hessischen kommunalen Kläranlagen gegliedert nach Größenklassen und entsprechender Anzahl wieder.

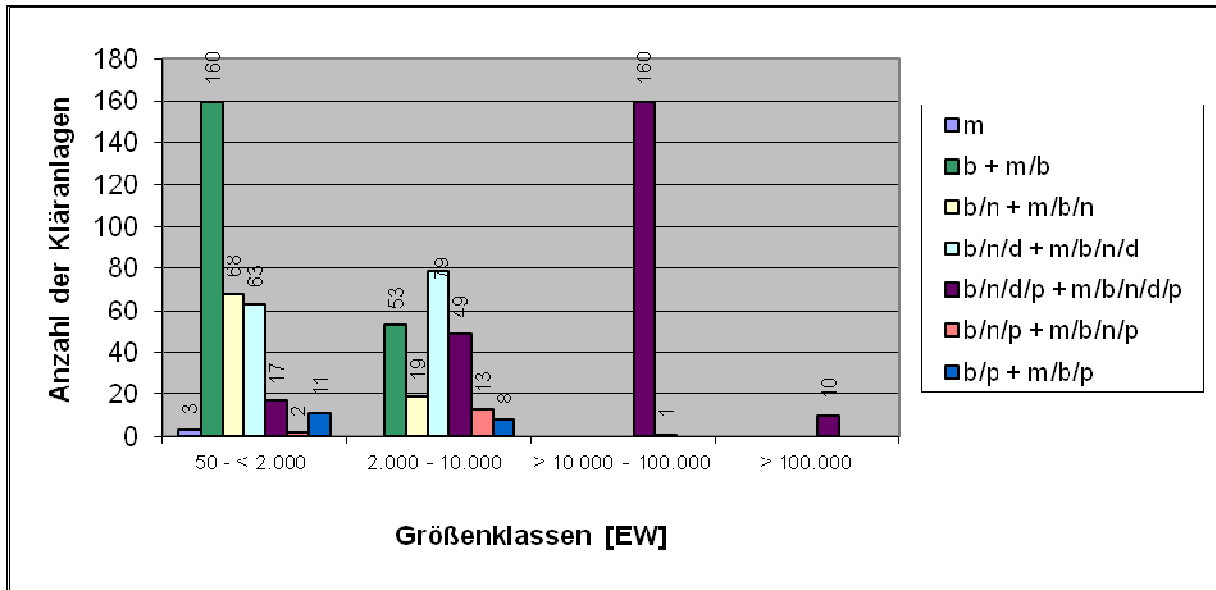


Abb. 7: Aktueller Verfahrensstand (Reinigungsart/-stufen) der hessischen Kläranlagen gegliedert nach Größenklassen (31.12.2012).

Die Auswertung der Stammdaten in HAA hat ergeben, dass die Kläranlagen größer 10.000 EW, die 87 % der Gesamtausbaugröße abdecken, mit ihren Reinigungsstufen und ihrer Reinigungsleistung den technischen Anforderungen der EG-Richtlinie 91/271/EWG entsprechen.

Der aktuelle Bauzustand wird jeweils auf der Grundlage von Fließbildern der einzelnen Behandlungsanlagen in der zentralen Datenbank HAA ermittelt. Ein Beispiel eines Kläranlagen-Fließbildes ist aus der Abbildung 8 zu ersehen.

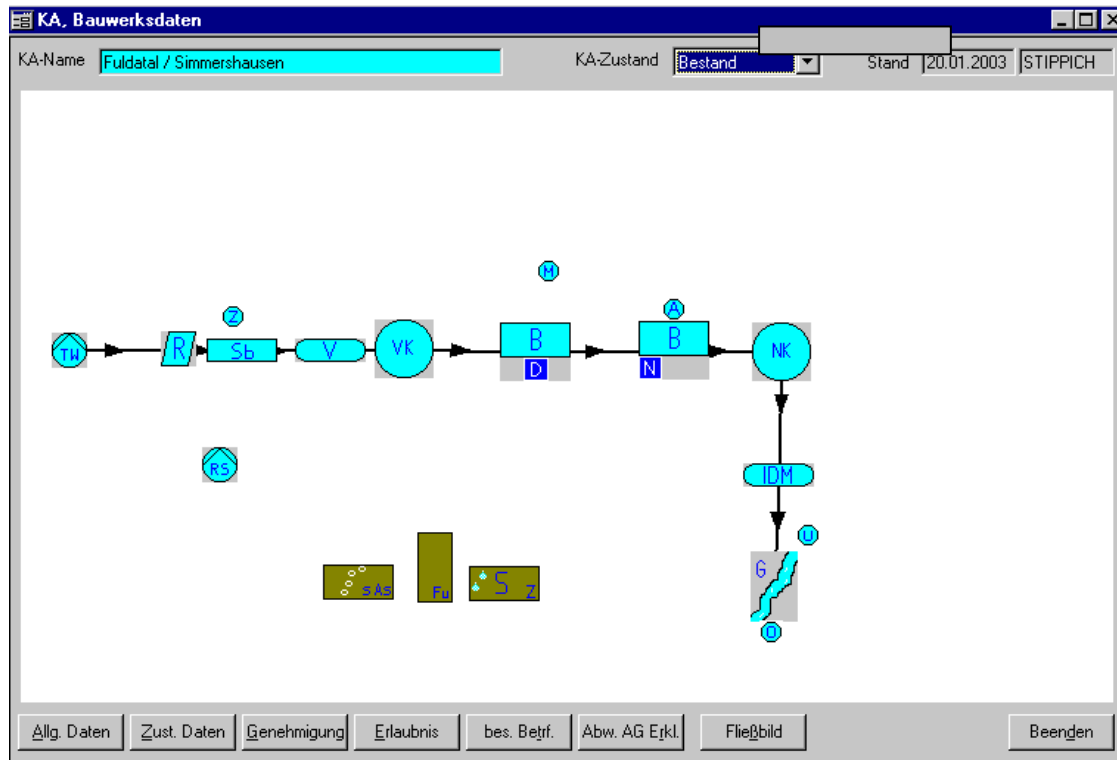


Abb. 8: Fließbild einer Kläranlage (FIS Hessische Abwasseranlagen).

Eine Übersicht der Kläranlagen mit den aktuellen Reinigungsstufen ist im **Anhang 1** zu diesem Bericht beigefügt. Die Übersicht enthält auch eine Nummerierung der Kläranlagen zur Zuordnung in der kartographischen Darstellung im **Anhang 2**.

## 5. Reinigungsleistung kommunaler Kläranlagen

### 5.1 Auswertung der Eigenkontrolldaten

Die aus den Eigenkontrolldaten (1996 - 2011) der Schadstoffkonzentrationen und der Jahresabwassermengen für die wesentlichen Parameter  $BSB_5$ ,  $CSB$ ,  $N_{ges.anorg.}$  und  $P_{ges.}$  resultierende Restfracht der letzten Jahre in t/Jahr (Hochrechnung auf die jeweilige Gesamtausbaugröße) ist aus den nachfolgenden Grafiken (Abb. 9 bis 12) ersichtlich.

Die Berechnung der Gesamtfrachten wird sehr stark von der Genauigkeit der Erfassung der Jahresabwassermengen sowie den Probenahme-Modalitäten beeinflusst. Die Genauigkeit der Abflussmessungen konnte in den letzten Jahren infolge der regelmäßigen Überprüfung der maßgeblichen Durchflussmeseinrichtungen durch staatlich anerkannte Prüfstellen gemäß EKVO [7] verbessert werden.

Die Abbildungen 9 und 10 geben die Jahresablauffrachten für BSB<sub>5</sub> und CSB für den Zeitraum von 1996 bis 2011 wieder. Die zeitliche Entwicklung der Jahresablauffrachten für diese Parameter zeigt in den letzten Jahren keine große Veränderung mehr. Eine Erklärung hierfür zeigen die Abbildungen 13 und 14, die die Abbau-/Eliminationsrate der Kläranlagen gegliedert nach Größenklassen darstellen. Die Abbau- und Eliminationsraten für die Parameter BSB<sub>5</sub> und CSB sind gerade bei den größeren Kläranlagen schon so hoch, dass hier ohne weitere bauliche oder verfahrenstechnische Maßnahmen (z. B. gezielte Elimination von Schwebstoffen) keine weiteren Veränderungen zu erwarten sind und somit auch eine weitere Abnahme der Jahresablauffrachten unwahrscheinlich ist.

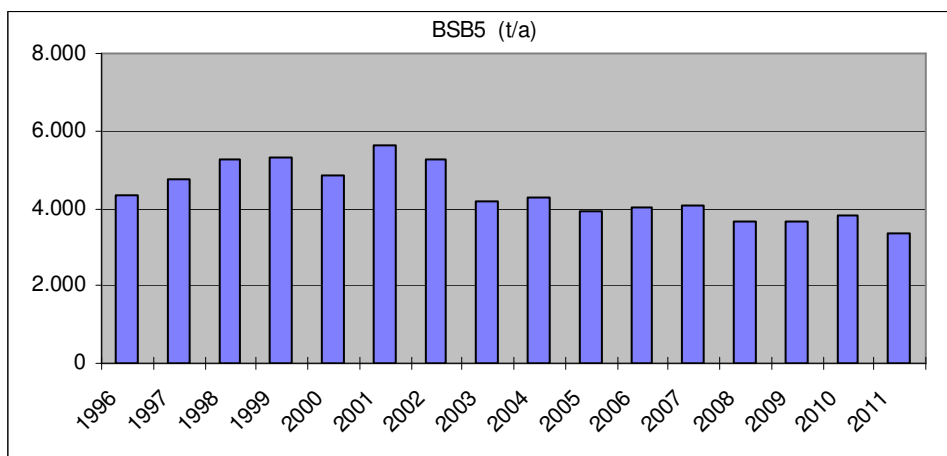


Abb. 9: Jahresablauffrachten in [t/Jahr], Parameter BSB<sub>5</sub>.

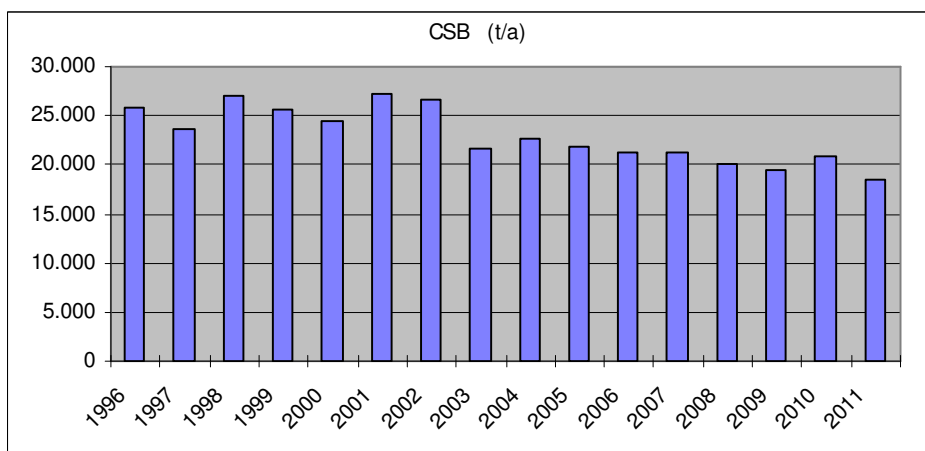


Abb. 10: Jahresablauffrachten in [t/Jahr], Parameter CSB.

In den Abbildungen 11 und 12 werden die Verringerungen der Jahresablauffrachten für die Nährstoffparameter Stickstoff ( $N_{\text{ges.anorg.}}$ ) und Phosphor ( $P_{\text{ges.}}$ ) seit 1996 dargestellt. Die Jahresablauffracht des Nährstoffparameters Stickstoff ( $N_{\text{ges.anorg.}}$ ) hat sich seit 1996 um ca. 60 % reduziert.

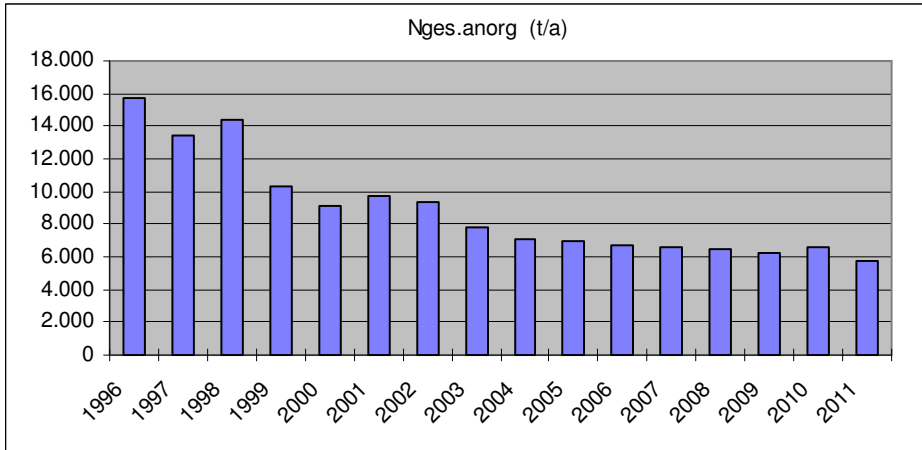


Abb. 11: Jahresablauffrachten in [t/Jahr], Parameter  $N_{\text{ges.anorg.}}$ .

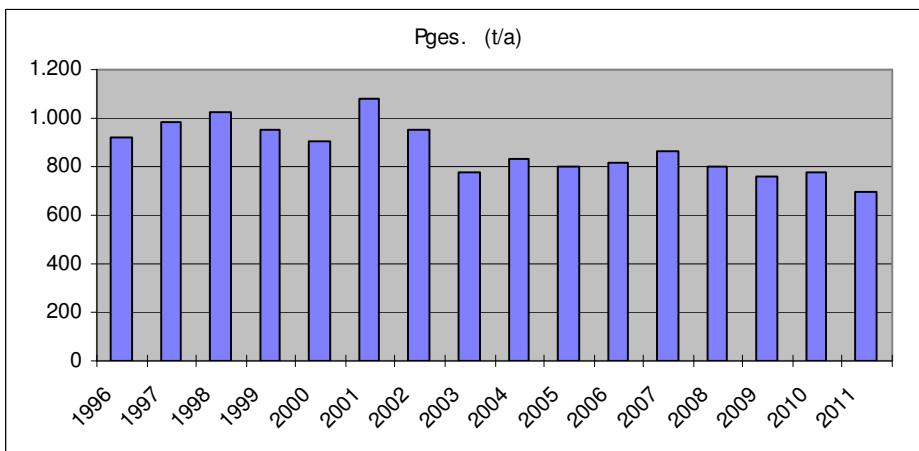


Abb. 12: Jahresablauffrachten in [t/Jahr], Parameter  $P_{\text{ges.}}$ .

Es ist davon auszugehen, dass die weitergehenden gewässerbezogenen Anforderungen, die aus der EU-Wasserrahmenrichtlinie resultieren, zu einer weiteren Verringerung vor allem der Phosphorbelastung der Gewässer aus kommunalen Abwasserbehandlungsanlagen führen werden.

Der Grad der Verringerung der Schadstoffbelastung aus den Einleitungen der Abwasserbehandlungsanlagen ist anhand der nachfolgenden Abbildungen (13 bis 16) deutlich erkennbar. Gerade die größeren Anlagen arbeiten sehr effektiv. Es werden hohe Eliminationsraten für  $BSB_5$ ,  $CSB$ ,  $N_{\text{ges.anorg.}}$  und  $P_{\text{ges.}}$  erreicht.



Zur Verdeutlichung der erreichten Eliminationsraten wurde die Ausbaugröße der Kläranlagen von 5.000 – 10.000 EW als Teilbereich der Größenklasse 2.000 – 10.000 EW zusätzlich graphisch herausgestellt, da nach der Abwasserverordnung (AbwV) [6] ab einer Ausbaugröße von 5.000 EW gezielte Anforderungen an die Ammoniumstickstoffreduzierung ( $\text{NH}_4\text{-N}$ ) gestellt werden.

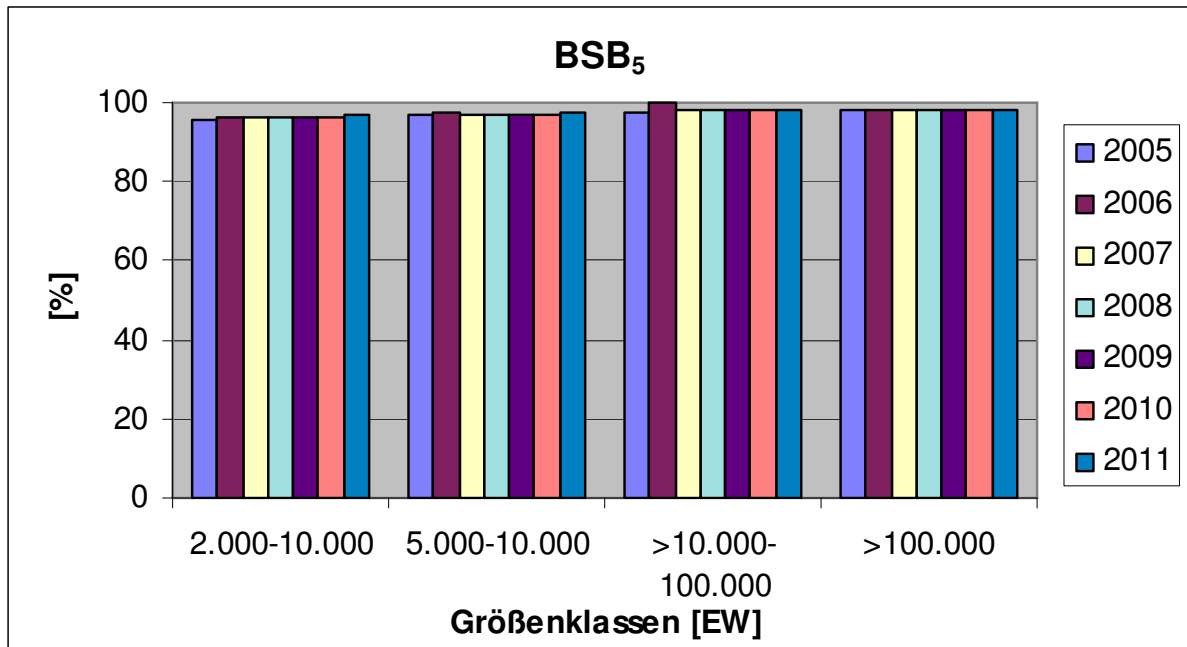


Abb. 13: Abbau-/Eliminationsrate hessischer Kläranlagen nach EKVO für den Parameter BSB<sub>5</sub>.

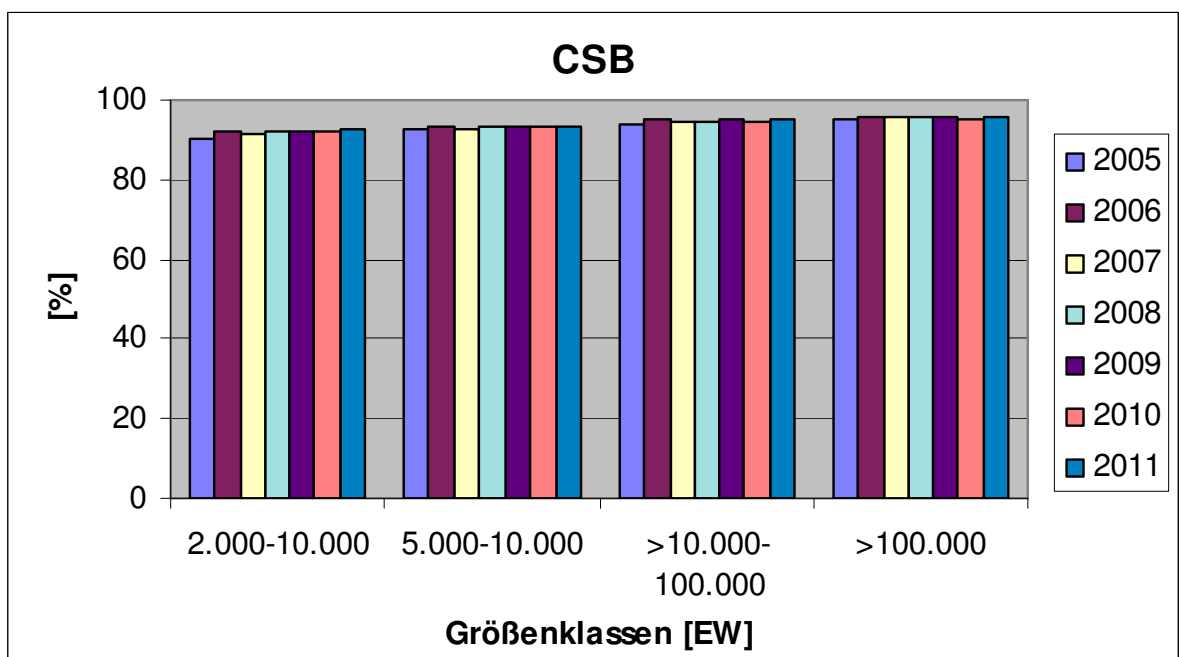


Abb. 14: Abbau-/Eliminationsrate hessischer Kläranlagen nach EKVO für den Parameter CSB.

Abbildung 15 zeigt, dass die Eliminationsrate der Kläranlagen für  $N_{\text{ges.anorg.}}$  in dem Teilbereich mit einer Ausbaugröße 5.000 – 10.000 EW durch diese gezielten Maßnahmen höher ist als in der gesamten Größenklasse 2.000 – 10.000 EW.

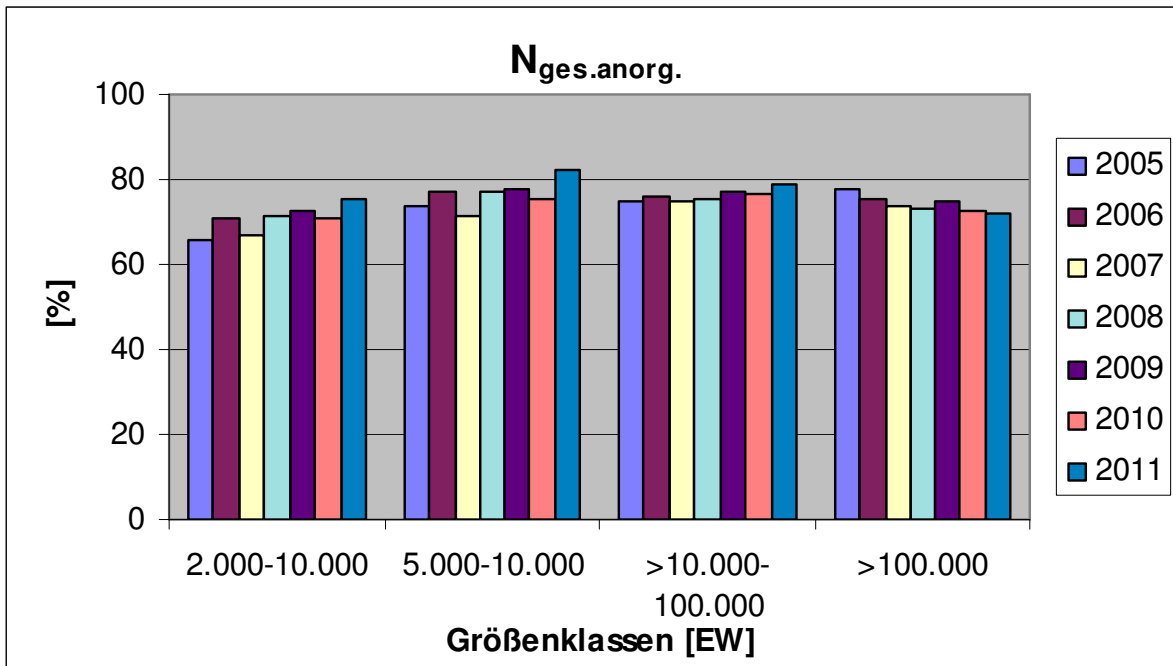


Abb. 15: Abbau-/Eliminationsrate hessischer Kläranlagen nach EKVO für den Parameter  $N_{\text{ges.anorg.}}$ .

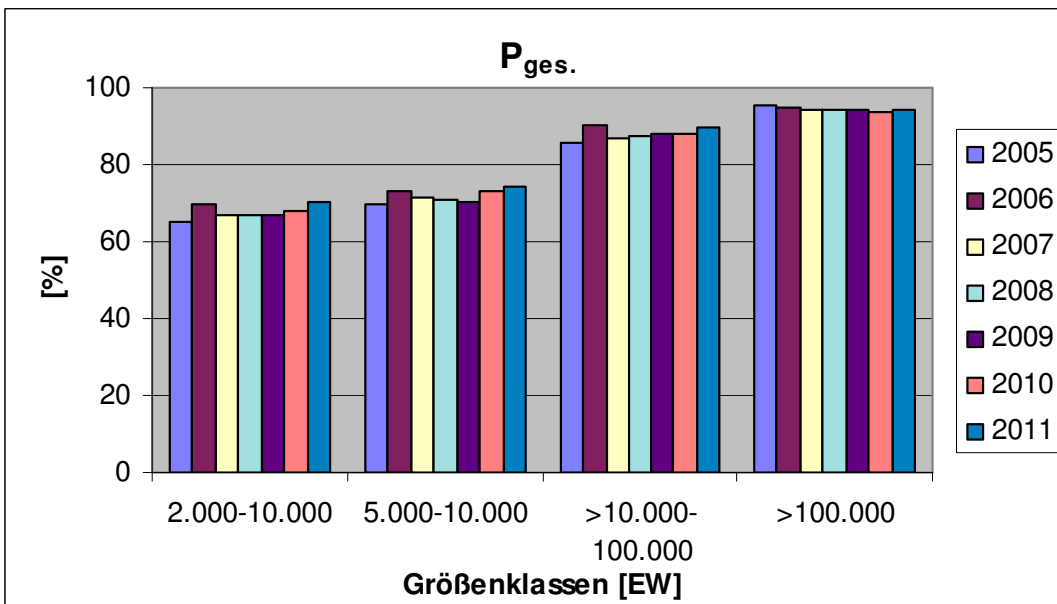


Abb. 16: Abbau-/Eliminationsrate hessischer Kläranlagen nach EKVO für den Parameter  $P_{\text{ges.}}$ .

## 5.2 Auswertung der Daten aus den staatlichen Abwasseruntersuchungen

Bei der staatlichen Abwasseruntersuchung werden im Rahmen der Kontrolle der Einhaltung der Grenzwerte der wasserrechtlichen Erlaubnisbescheide für die Einleitungsstelle zusätzlich jeweils Proben im Zulauf zur Abwasserbehandlungsanlage entnommen. Aus diesen Proben wird  $N_{\text{ges.}}$  (Summe des  $N_{\text{org.}}$ ,  $\text{NH}_4\text{-N}$ ,  $\text{NO}_3\text{-N}$ ,  $\text{NO}_2\text{-N}$ ) und  $P_{\text{ges.}}$  bestimmt. Eine zusammenfassende Auswertung dieser nach einheitlichen Kriterien ermittelten Daten ermöglicht über eine Bilanzierung eine Ermittlung der in den hessischen Kläranlagen insgesamt erreichten Frachtreduzierung bezüglich der Nährstoffe Stickstoff und Phosphor.

In den nachfolgenden Abbildungen 17 und 18 sind die Ergebnisse der Auswertung für die Jahre 1995/1996, 1997/1998, 1999/2000, 2002, 2004, 2006, 2008, 2010 und 2012 zusammenfassend dargestellt.

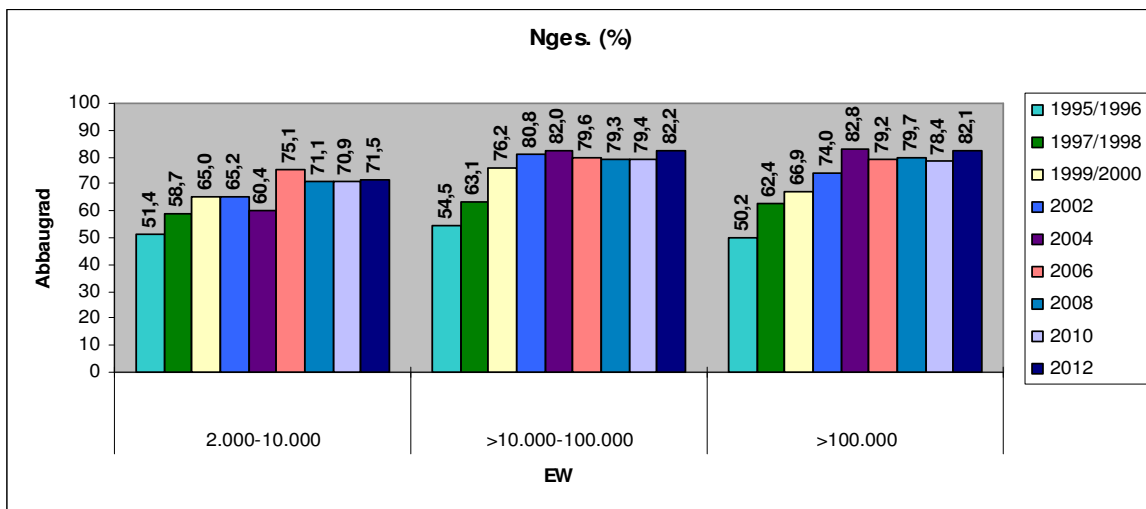


Abb. 17: Abbaugrad (Reinigungsleistung) Parameter  $N_{\text{ges.}}$  \* (Ergebnisse der staatl. Überwachung)

\*  $N_{\text{ges.}} = (N_{\text{org.}} + \text{NH}_4\text{-N} + \text{NO}_3\text{-N} + \text{NO}_2\text{-N})$ .

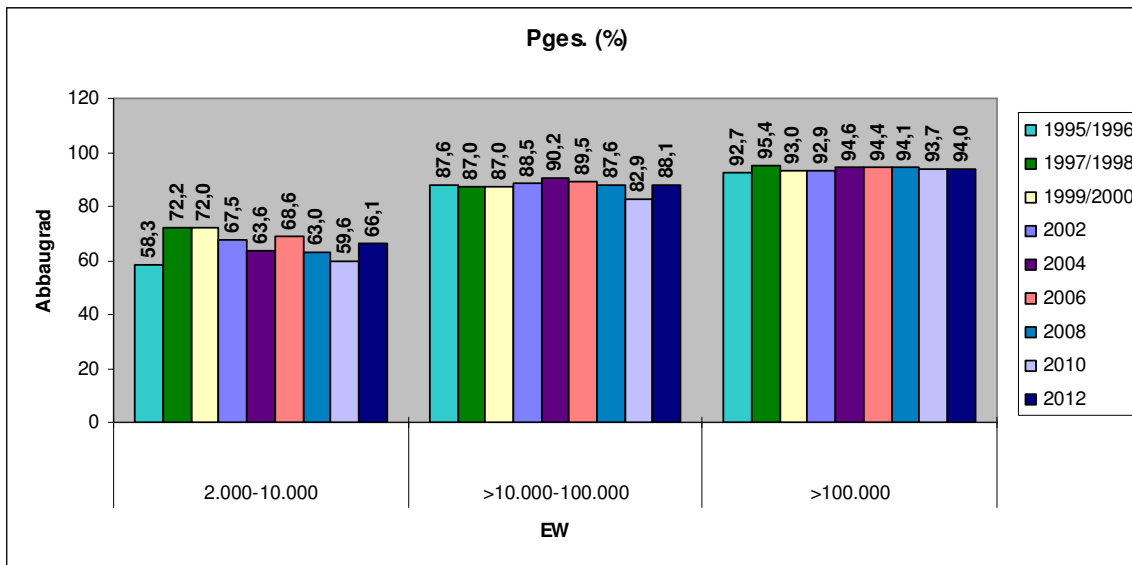


Abb. 18: Abbaugrad (Reinigungsleistung) Parameter  $P_{ges.}$ ; (Ergebnisse der staatl. Überwachung).

Da die Werte der staatlichen Überwachung nur auf wenigen Messungen im Jahr beruhen, sind Schwankungen in der errechneten Frachtreduzierung beim Vergleich der einzelnen Jahre nicht auszuschließen. Die in den Abbildungen 17 und 18 dargestellten Auswertungen der prozentualen Reinigungsleistungen aus der staatlichen Überwachung bestätigen die in den Abbildungen 15 und 16 anhand der EKVO-Daten aufgezeigten hohen Wirkungsgrade.

Die Anforderungen an die Reinigungsleistung der kommunalen Abwasserbehandlungsanlagen nach dem Anhang 1 AbwV sowie nach der EG-Richtlinie 91/271/EWG werden somit erfüllt.



Abb. 19: Nachklärbecken des Hauptklärwerkes Wiesbaden (Foto: ELW – Wiesbaden).

## 6. Rückstände aus kommunalen Kläranlagen und deren Entsorgung

### 6.1 Gesamtbetrachtung der Abfälle

Bei der Abwasserreinigung in kommunalen Kläranlagen fallen verschiedene Abfälle an, die einer geordneten schadlosen Entsorgung zuzuführen sind. Zu entsorgen sind insbesondere die im Reinigungsprozess anfallenden Klärschlämme, das Rechengut und die Sandfanginhalte.

Die Betreiber kommunaler Kläranlagen haben einmal jährlich die ausgewerteten, zusammengefassten Eigenkontrolldaten in einem Bericht an die zuständige Wasserbehörde weiterzuleiten. In diesem Bericht sind u.a. die Daten der angefallenen Abfallmengen und deren Verbleib enthalten.

Diese Berichtsdaten werden mit dem Fachinformationssystem „Hessische Abwasseranlagen“ (HAA) erfasst und ausgewertet. In der vorliegenden Bilanz werden die Daten für das Berichtsjahr 2011 ausgewiesen.

**Tab. 2:** Abfälle aus kommunalen Kläranlagen - Aufkommen und Entsorgung 2011

|   | Art der Abfälle |            |               |            |                 |            |
|---|-----------------|------------|---------------|------------|-----------------|------------|
|   | Klärschlamm     |            | Rechengut     |            | Sandfanginhalte |            |
|   | TS [t]          | [%]        | [t]           | [%]        | [t]             | [%]        |
| <b>Deponie</b>  | 0               | 0          | 0             | 0          | 0               | 0          |
| <b>Verbrennung</b>  | 76.564          | 49         | 8.768         | 58         | 706             | 5          |
| <b>Landwirtschaft</b>                                     | 55.900          | 36         | 0             | 0          | 0               | 0          |
| <b>Landschaftsbau/Rekultivierung (nach Vorbehandlung)</b> | 22.408          | 15         | 6.259         | 42         | 12.702*         | 95         |
| <b>Insgesamt</b>  | <b>154.872</b>  | <b>100</b> | <b>15.027</b> | <b>100</b> | <b>13.408</b>   | <b>100</b> |
| <b>Vergleichszahlen 2010</b>                              | <i>153.342</i>  |            | <i>18.661</i> |            | <i>13.778</i>   |            |

\*Landschaftsbau, Rekultivierung, Straßen-, Kanal- und Wegebau

Eine direkte Deponierung der Klärwerksabfälle (ohne Vorbehandlung) ist auf Grund des in der Regel hohen organischen Anteils seit dem 01.06.2005 (Abfallablagereungsverordnung – AbfAbIV, die am 27.04.2009 in die Verordnung über Deponien und Langzeitlager – DepV - eingegangen ist [9]) nicht mehr möglich. Nach der Bioabfallverordnung [10] dürfen das anfallende Rechengut und die Sandfanginhalte nicht auf landwirtschaftlich genutzte Böden verbracht werden.

Diese Abfälle werden verbrannt oder nach einer Vorbehandlung im Landschaftsbau oder bei der Rekultivierung von Flächen eingesetzt.

## 6.2 Klärschlämme

Im Jahr 2011 fielen in Hessen 154.872 t Klärschlamm (Angabe als Trockensubstanz), einschließlich der Zuschlagstoffe zur Stabilisierung und Konditionierung, zur Entsorgung an.

Der überwiegende Anteil der Schlämme wurde einer Verwertung zugeführt. In Hessen wird in ländlichen Regionen ein großer Anteil der Klärschlämme als Dünger in der Landwirtschaft genutzt (ca. 36 %). Im Landschaftsbau bzw. bei Rekultivierungsmaßnahmen wurden nach einer Vorbehandlung ca. 15 % der Schlämme verwertet. Ca. 49 % der Schlämme wurden verbrannt. Die prozentuale Verteilung der Klärschlamm-mengen auf die einzelnen Entsorgungswege wird in Abbildung 19 zusammengefasst dargestellt:

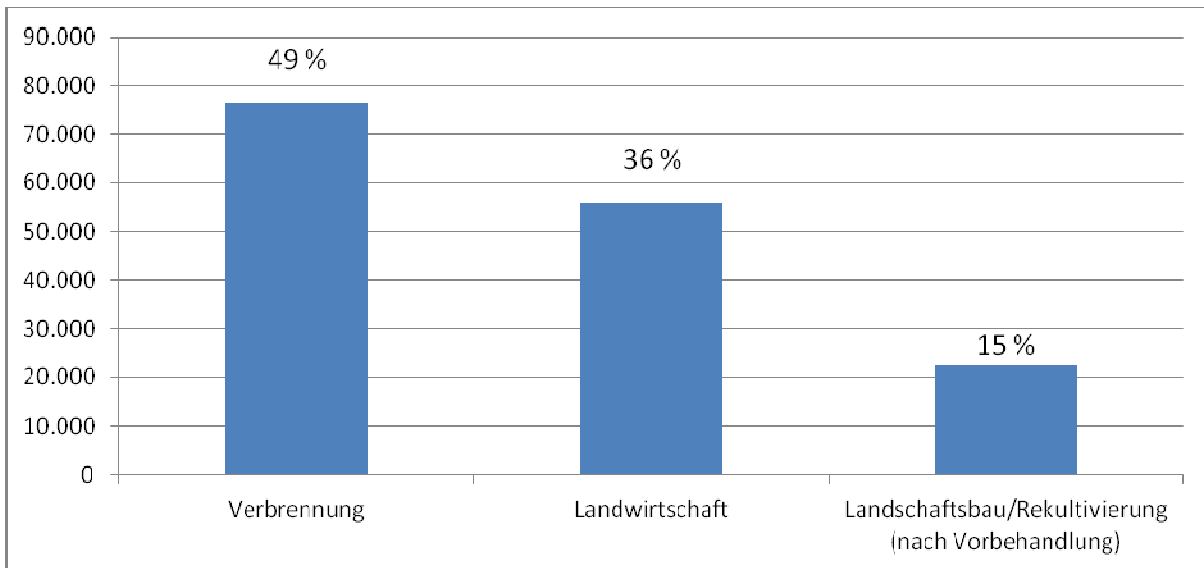


Abb. 19: Klärschlamm Entsorgung (2011).

In der nachfolgenden Abbildung wird eine Übersicht über die Menge und den Verbleib hessischer Klärschlämme für die Jahre 2003 bis 2011 gegeben. Seit 2003 werden die Klärwerksabfalldaten über das Fachprogramm „HAA“ flächendeckend erfasst und ausgewertet.

Abbildung 20 zeigt, dass die Gesamtmenge der zu entsorgenden Klärschlämme in Hessen in den letzten Jahren eine leicht abnehmende Tendenz hat. Fast die Hälfte des Klärschlammes wird z.Z. verbrannt bzw. thermisch genutzt. Die der Verbrennung zugeführten Mengen haben eine leicht zunehmende Tendenz, wobei hier die Kapazitäten der Verbrennungsanlagen einen limitierenden Faktor darstellen. In ländlichen Gegenden in Hessen wird die nahe regionale Verwertung als Dünger in der Landwirtschaft favorisiert. Die Klärschlamm-mengen, die in der Landwirtschaft verwertet werden, sind relativ stabil. Dafür nehmen die Klärschlamm-mengen, die im Landschaftsbau und in der Rekultivierung eingesetzt werden, eindeutig ab.

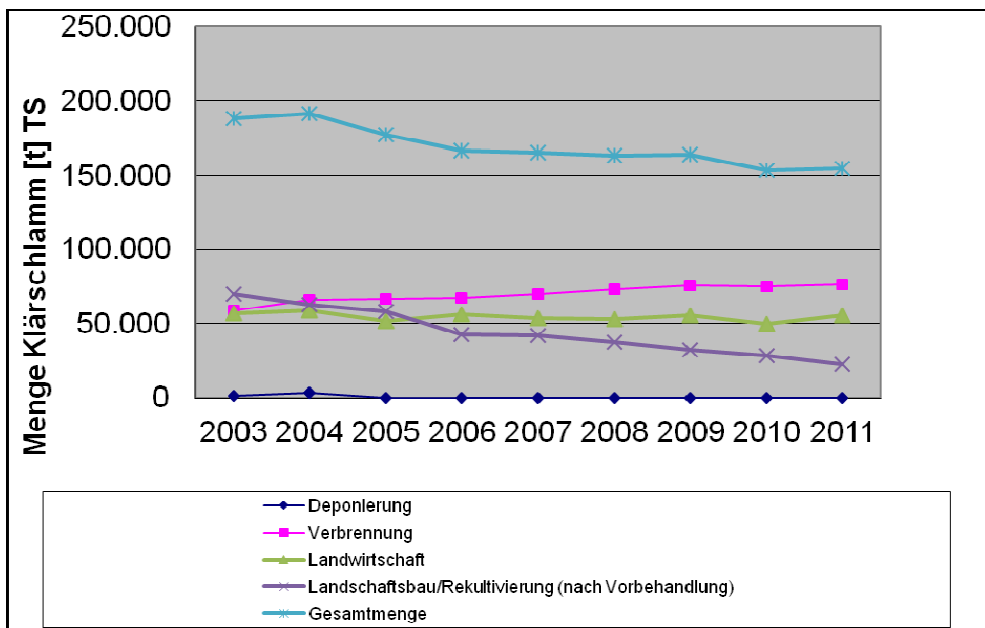


Abb. 20: Entsorgungswege hessischer Klärschlämme in den Jahren 2003 – 2011.

### 6.3 Rechengut

Die Menge des bei der mechanischen Vorreinigung anfallenden Rechengutes belief sich im Jahr 2011 auf 15.027 t.

Nach Angaben der Kläranlagenbetreiber wurden ca. 42 % des Rechengutes vorbehandelt bzw. stabilisiert. Hier kommen unterschiedliche Verfahren zum Einsatz. Eine Mengenangabe zu den danach gewählten Entsorgungswegen (Rekultivierung, Garten-/Landschaftsbau, Ablagerung oder Verbrennung) ist nicht mehr möglich. Ca. 58% des Rechengutes wurden direkt in eine Verbrennungsanlage verbracht (teilweise vorab getrocknet).

Häufig sind bei der Wahl des finalen Entsorgungsweges Preise, Anlagenkapazitäten oder auch Schadstoffbelastungen ausschlaggebend.

Die prozentuale Verteilung der Rechengutmengen auf die Entsorgungswege ist in Abbildung 21 dargestellt:

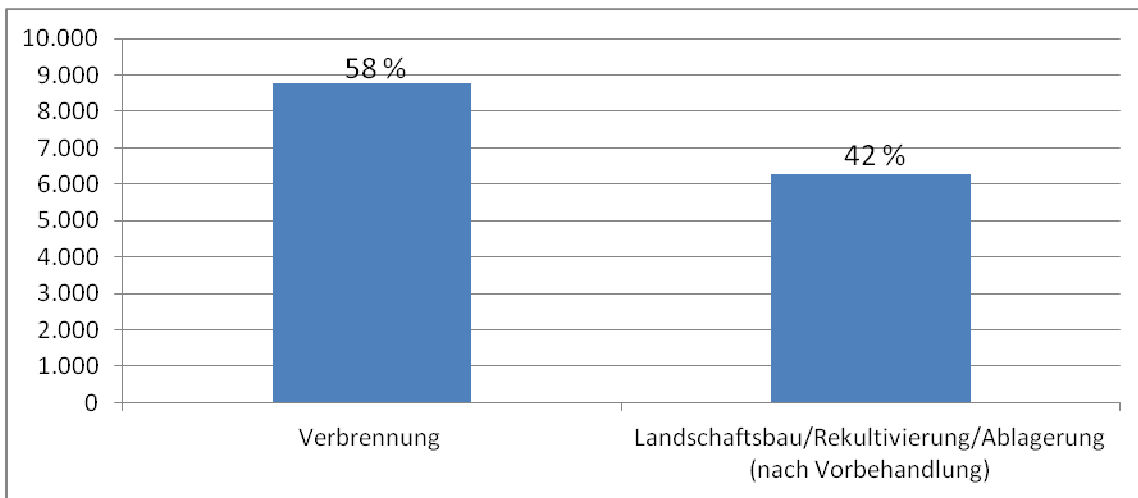


Abb. 21: Rechengutentsorgung (2011).

#### 6.4 Sandfanginhalte

Der im Jahr 2011 mit einer Menge von 13.408 t angefallene Inhalt aus den Sandfängen der Kläranlagen sowie aus der Unterhaltung der Abwasserkanäle wurde überwiegend wiederverwertet. Der Sandfanginhalt wird z.B. durch Waschen und/oder Einsatz in Kompostierungsanlagen vorbehandelt. Im Kompost und in Erdenwerken dient der Sand zumeist als Strukturhilfsmittel. Die hergestellte Erde bzw. der Kompost werden zu Rekultivierungszwecken oder im Garten-/Landschaftsbau verwendet. Gewaschener Sand kann auch als Recyclingmaterial im Straßen- oder Deponiebau Einsatz finden. 706 t Sandfanginhalt sind „verbrannt“ worden, da diese entweder aufgrund ihrer Schadstoffbelastung nicht anderweitig verwertet werden konnten oder ihren nutzbringenden Einsatz in Zementwerken gefunden haben.



Die prozentuale Verteilung der Mengen von Sandfanginhalten auf die Entsorgungswege ist in Abbildung 22 dargestellt.

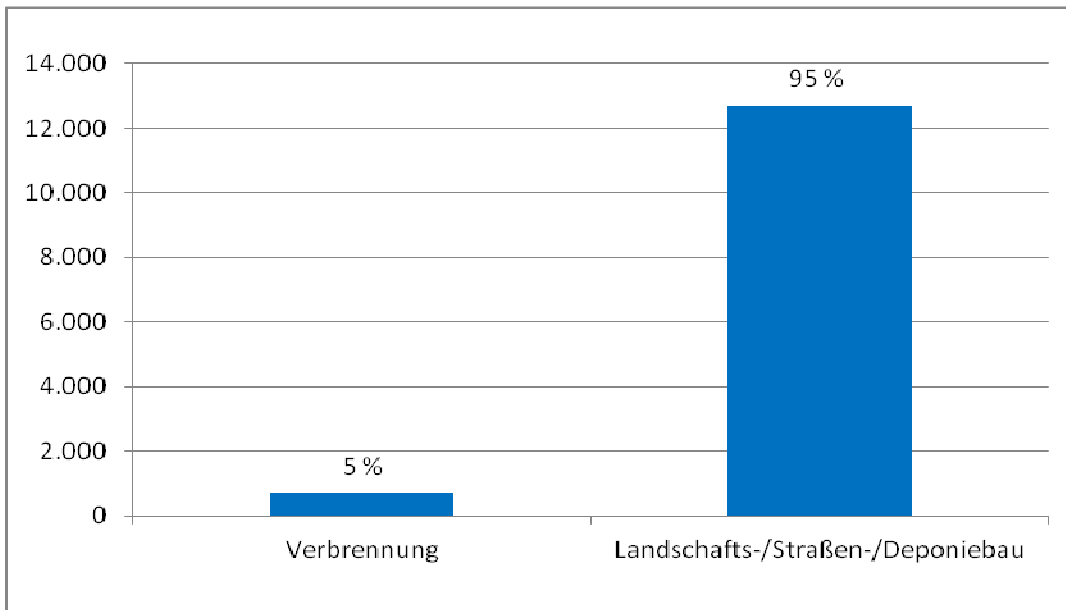


Abb. 22: Entsorgung von Sandfanginhalten (2011).

## 7. Investitionen und staatliche Förderung

In Hessen obliegt den Gemeinden im Rahmen ihrer Selbstverwaltung die Aufgabe, die für ihre Einwohner erforderlichen Anlagen zur Abwasserentsorgung bereitzustellen. Das Land hat seit dem Jahr 1956 die Gemeinden bei der Umsetzung der zum Teil sehr kostenintensiven Aufgaben gezielt durch Bereitstellung von Finanzierungshilfen unterstützt. Die Höhe der Zuweisungen orientierte sich an der finanziellen Leistungsfähigkeit der Gemeinde und an dem verfügbaren Mittelansatz im Rahmen des kommunalen Finanzausgleiches und der Abwasserabgabe. Für die Höhe der Zuweisung waren ab 1995 nicht die tatsächlichen Investitionskosten, sondern Kostenrichtwerte für die einzelnen Anlagenteile maßgeblich.

In einem abschließenden Sofortprogramm hat das Land in den Jahren 2006, 2007 und 2008 im Rahmen einer Darlehensfinanzierung Mittel zur Verfügung gestellt. Grundlage für die Mittelbereitstellung war die Verordnung über Zuweisungen zum Bau von Abwasseranlagen vom 8. Februar 2006 (GVBl. I, S. 31), zuletzt geändert durch Verordnung vom 9. November 2011 (GVBl. I S. 690) [11]. Die Gewährung von Darlehen hatte gegenüber der herkömmlichen „klassischen“ Landesförderung vor allem den Vorteil, dass die Mittel zeitnah an die Förderempfänger ausgezahlt werden können. Zudem konnten die Kommunen eine Vollfinanzierung erhalten und mussten damit zunächst keinen Eigenanteil aufbringen.

Mit diesem Sofortprogramm wurde die Landesfinanzierung von Abwasseranlagen zunächst beendet. Zukünftig sind die Kosten für den Bau, die Erweiterung und Sanierung der Anlagen im Wesentlichen aus dem Gebührenaufkommen zu finanzieren (zur künftigen Förderung von Maßnahmen zur Umsetzung der Wasserrahmenrichtlinie siehe die Ausführungen im Ausblick). Die laufenden Kosten für die Sicherstellung eines ordnungsgemäßen Betriebes waren noch nie Gegenstand einer Landesförderung.

Neben dem Ausbau der Abwasserbehandlungsanlagen zur Erfüllung der EG-Richtlinie 91/271/EWG und der hessischen Umsetzungsverordnung (KomAbw-VO) haben die Kommunen in den vergangenen Jahren erhebliche finanzielle Anstrengungen zur Sanierung und Erneuerung schadhafter öffentlicher Abwasserkanäle unternommen.

Nachfolgende Grafik zeigt die seit 1986 insgesamt getätigten Investitionen der Kommunen und Abwasserverbände für Kanalisationen und Kläranlagen.

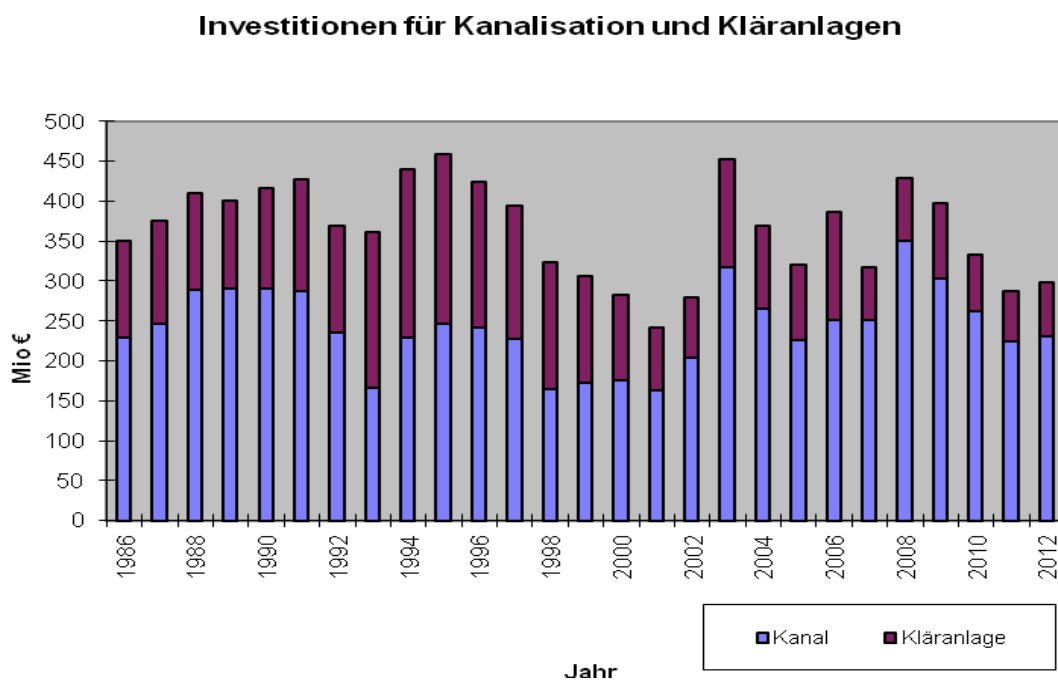


Abb. 23: Investitionen der Kommunen und Abwasserverbände.

## 8. Ausblick

Die hessischen kommunalen Abwasserbehandlungsanlagen sind so ausgerüstet, dass sie die Anforderungen der EG-Richtlinie über die Behandlung von kommunalem Abwasser (91/271/EWG) [1] sowie der hessischen Kommunalabwasserverordnung (KomAbw-VO) [5] einhalten können.

Nach dem Maßnahmenprogramm zur Umsetzung der EU-Wasserrahmenrichtlinie [17] sind an den kommunalen Abwasserbehandlungsanlagen gewässerbezogen weitere Verminderungen der Abwasserbelastung durch Phosphorverbindungen erforderlich. Die Prüfung der Notwendigkeit der prioritär im Bewirtschaftungszeitraum 2009 – 2015 durchzuführenden Maßnahmen erfolgt auf der Basis einer „Arbeitshilfe zur Verminderung von Phosphoremissionen aus kommunalen Kläranlagen“ [13] sowie aktueller Erkenntnisse zur Phosphorbelastung in den hessischen Fließgewässern.

Bei hoher Priorität sollen Kläranlagen von 1.000 bis 10.000 EW grundsätzlich mit Einrichtungen zur Elimination von Phosphor ausgerüstet werden. Bei Anlagen >10.000 EW sollen die vorhandenen Einrichtungen zur Elimination von Phosphor optimiert werden.

Für den Bereich der Abwassersammlung und –ableitung kann durch den Bau von Regenüberlaufbecken, von Rückhaltebecken sowie die Nachschaltung von Retentionsbodenfiltern, die von einigen Gemeinden bereits betrieben werden oder die in der Planung sind, nach den derzeit vorliegenden Erkenntnissen eine wirksame Entlastung der Gewässer in stofflicher und hydraulischer Hinsicht erreicht werden.

Der „Leitfaden zum Erkennen ökologisch kritischer Gewässerbelastungen durch Abwassereinleitungen“ [14] stellt hierbei ein Instrument dar, mit dem die Auswirkungen der Abwassereinleitungen aus den kommunalen Kläranlagen, den Mischwasserentlastungen und den Trennkanalisationen im Gewässer abgeschätzt werden können. Aufbauend auf dem kombinierten Ansatz einer anzustellenden Emissions- und Immissionsbetrachtung gemäß EU-Wasserrahmenrichtlinie unterstützt der genannte Leitfaden die Entscheidung, ob infolge der kommunalen Abwassereinleitungen Maßnahmen im oder am Gewässer zur Zielerreichung der EU-Wasserrahmenrichtlinie erforderlich und welche Maßnahmen im Einzelfall sachgerecht und zielführend sind.

Auch die Einrichtung von qualifizierten Entwässerungssystemen im Misch- und Trennsystem kann dazu beitragen, die stofflichen und hydraulischen Belastungen der Gewässer weiter zu reduzieren.

Die Auswertung der Controllingberichte der Regierungspräsidien hat ergeben, dass die Umsetzung der Wasserrahmenrichtlinie im Bereich der Punktquellen (d.h. Abwasseranlagen) zufriedenstellend verläuft. Eine finanzielle Unterstützung der Kom-

munen kann sich daher zunächst auf prioritäre Einzelvorhaben beschränken, bei denen es eines Anreizes für die Gemeinden zur Realisierung der erforderlichen Maßnahmen bedarf; sie ist ab dem Jahr 2013 vorgesehen. Vorrang haben insbesondere Maßnahmen aufgrund einer Untersuchung nach dem o.g. Leitfaden sowie die Ertüchtigung von kommunalen Kläranlagen zur Phosphor-Elimination und Elimination von Schadstoffen und Mikroverunreinigungen.

Neben dem Bau von Abwasseranlagen stellen vor allem auch Maßnahmen im oder am Gewässer zur Verbesserung der Gewässergüte und Gewässerstrukturgüte einen entscheidenden Beitrag zur Zielerreichung der EU-Wasserrahmenrichtlinie dar.

---

## 9. Literatur

- [1] **Richtlinie 91/271/EWG**  
Richtlinie des Rates vom 21. Mai 1991 über die Behandlung von kommunalem Abwasser (91/271/EWG), Amtsblatt der Europäischen Gemeinschaften vom 30. Mai 1991, Nr. L 135, S. 40, zuletzt geändert durch Richtlinie 98/15/EG vom 27. Februar 1998, Amtsblatt der Europäischen Gemeinschaften vom 07. März 1998, Nr. L 67, S. 29
- [2] **Richtlinie 2000/60/EG**  
Richtlinie des Europäischen Parlaments und des Rates vom 23. Oktober 2000 zur Schaffung eines Ordnungsrahmens für Maßnahmen der Gemeinschaft im Bereich der Wasserpolitik (Wasserrahmenrichtlinie), Amtsblatt der Europäischen Gemeinschaften vom 22.12.2000 L327/1
- [3] **Gesetz zur Ordnung des Wasserhaushalts (Wasserhaushaltsgesetz - WHG)**  
vom 31. Juli 2009 (BGBl. I S. 2585), zuletzt geändert durch Artikel 2 des Gesetzes vom 8. April 2013 (BGBl. I S. 734)
- [4] **Hessisches Wassergesetz (HWG)**  
vom 14. Dezember 2010 (GVBl. I, S. 548), geändert durch Artikel 62 des Gesetzes vom 13. Dezember 2012 (GVBl. S. 622)
- [5] **Kommunalabwasserverordnung**  
Verordnung zur Umsetzung der Richtlinie 91/271/EWG des Rates vom 21. Mai 1991 über die Behandlung von kommunalem Abwasser (KomAbw-VO) vom 25. Oktober 1996 (GVBl. I, S. 470), geändert durch Verordnung vom 24. März 2000 (GVBl. I, S. 159)
- [6] **Verordnung über Anforderungen an das Einleiten von Abwasser in Gewässer (Abwasserverordnung - AbwV)**  
in der Fassung vom 17. Juni 2004 (BGBl. I, S. 1108, 2625), zuletzt geändert durch Artikel 6 der Verordnung vom 2. Mai 2013 (BGBl. I S. 973)
- [7] **Verordnung über die Eigenkontrolle von Abwasseranlagen (Abwassereigenkontrollverordnung - EKVO)**  
vom 23. Juli 2010 (GVBl. I 2010, S. 257), zuletzt geändert durch Artikel 2 der Verordnung vom 18. Juni 2012 (GVBl. S. 172, 175)
- [8] **Klärschlammverordnung (AbfKlärV)**  
vom 15. April 1992 (BGBl. I S. 912), zuletzt geändert durch Artikel 5 Abs. 12 des Gesetzes vom 24. Februar 2012 (BGBl. I S. 212)
- [9] **Verordnung über Deponien und Langzeitlager (Deponieverordnung - DepV)**  
vom 27. April 2009 (BGBl. I S. 900), zuletzt geändert durch Artikel 7 der Verordnung vom 2. Mai 2013 (BGBl. I S. 973)

- 
- [10] **Verordnung über die Verwertung von Bioabfällen auf landwirtschaftlich, forstwirtschaftlich und gärtnerisch genutzten Böden (Bioabfallverordnung - BioAbfV)** vom 21. September 1998 (BGBl. I S. 2955) in der Fassung der Bekanntmachung vom 04. April 2013 (BGBl. I S. 658)
- [11] **Verordnung über Zuweisungen zum Bau von Abwasseranlagen** vom 8. Februar 2006 (GVBl. I, S. 31), zuletzt geändert durch Verordnung vom 9. November 2011 (GVBl. I S. 690)
- [12] **Verwaltungsvorschrift für die staatliche Überwachung der Anlagen und Einleitungen für häusliches und kommunales Abwasser** vom 31. Mai 2011  
Staatsanzeiger für das Hessen (StAnz. Nr. 24/2011, S. 817)
- [13] **Arbeitshilfe zur Verminderung der Phosphoremissionen aus kommunalen Kläranlagen**  
Hessisches Ministerium für Umwelt, Energie, Landwirtschaft und Verbraucherschutz, 18. Februar 2011  
(unter: [www.hmuelv.hessen.de](http://www.hmuelv.hessen.de)  
→ Umwelt → Gewässerschutz → kommunales Abwasser)
- [14] **Leitfaden zum Erkennen ökologisch kritischer Gewässerbelastungen durch Abwassereinleitungen**  
Hessisches Ministerium für Umwelt, Energie, Landwirtschaft und Verbraucherschutz, Oktober 2012  
(unter: [www.hmuelv.hessen.de](http://www.hmuelv.hessen.de) → Umwelt → Gewässerschutz → kommunales Abwasser → Leitfaden Immissionsbetrachtung)
- [15] **Fachinformationssystem HAA (Hessische Abwasseranlagen)**  
der Wasserwirtschaftsverwaltung in Hessen für kommunale Abwasseranlagen, fachliche Betreuung durch das Hessische Landesamt für Umwelt und Geologie (HLUG)
- [16] **Beseitigung von kommunalen Abwässern in Hessen - Lageberichte ab 2002**  
unter: [www.hlug.de/static/medien/wasser/abwasser/index.htm](http://www.hlug.de/static/medien/wasser/abwasser/index.htm)
- [17] **Umsetzung der Wasserrahmenrichtlinie in Hessen Maßnahmenprogramm 2009 – 2015**  
Hessisches Ministerium für Umwelt, Energie, Landwirtschaft und Verbraucherschutz  
(unter: [www.flussgebiete.hessen.de](http://www.flussgebiete.hessen.de)  
→ Bewirtschaftungsplanung → Maßnahmenprogramm Hessen 2009 – 2015)

# Übersicht über die kommunalen Kläranlagen in Hessen

(Stand: Dezember 2012)

## Regierungsbezirk Darmstadt

|                         | Seite |
|-------------------------|-------|
| Stadt Darmstadt         | 1     |
| Stadt Frankfurt         | 1     |
| Stadt Wiesbaden         | 1     |
| Kreis Bergstraße        | 1     |
| Kreis Darmstadt-Dieburg | 2     |
| Kreis Groß-Gerau        | 3     |
| Kreis Hochtaunus        | 4     |
| Kreis Main-Kinzig       | 4     |
| Kreis Main-Taunus       | 6     |
| Kreis Odenwald          | 6     |
| Kreis Offenbach         | 7     |
| Kreis Rheingau-Taunus   | 7     |
| Kreis Wetterau          | 9     |

## Regierungsbezirk Gießen

|                          |    |
|--------------------------|----|
| Kreis Gießen             | 11 |
| Kreis Lahn-Dill          | 12 |
| Kreis Limburg-Weilburg   | 13 |
| Kreis Marburg-Biedenkopf | 14 |
| Kreis Vogelsberg         | 17 |

## Regierungsbezirk Kassel

|                           |    |
|---------------------------|----|
| Stadt Kassel              | 20 |
| Kreis Fulda               | 20 |
| Kreis Hersfeld-Rothenburg | 22 |
| Kreis Kassel              | 24 |
| Kreis Schwalm-Eder        | 26 |
| Kreis Waldeck-Frankenberg | 29 |
| Kreis Werra-Meißner       | 31 |





**Regierungspräsidium Darmstadt**  
**Stadt Darmstadt**

| Kreisnr | Name der Anlage       | Betreiber                        | Ausbaugröße<br>EW | Reinigungsstufen<br>Bestand | Lfd Nr<br>Karte |
|---------|-----------------------|----------------------------------|-------------------|-----------------------------|-----------------|
| 411     | Darmstadt             | HSE Abwasserreinigung GmbH Co KG | 240.000           | m/b/n/d/p                   | 1               |
| 411     | Darmstadt / Eberstadt | HSE Abwasserreinigung GmbH Co KG | 50.000            | m/b/n/d/p                   | 2               |

**Regierungspräsidium Darmstadt**  
**Stadt Frankfurt**

| Kreisnr | Name der Anlage                         | Betreiber                           | Ausbaugröße<br>EW | Reinigungsstufen<br>Bestand | Lfd Nr<br>Karte |
|---------|---|-------------------------------------|-------------------|-----------------------------|-----------------|
| 412     | Frankfurt am Main / Flughafen           | Fraport AG                          | 11.000            | b/n/d/p                     | 3               |
| 412     | Frankfurt am Main / Niederrad/Griesheim | Stadtentwässerung Frankfurt am Main | 1.350.000         | m/b/n/d/p                   | 4               |
| 412     | Frankfurt am Main / Sindlingen          | Stadtentwässerung Frankfurt am Main | 470.000           | m/b/n/d/p                   | 5               |

**Regierungspräsidium Darmstadt**  
**Stadt Wiesbaden**

| Kreisnr | Name der Anlage      | Betreiber  | Ausbaugröße<br>EW | Reinigungsstufen<br>Bestand | Lfd Nr<br>Karte |
|---------|----------------------|--|-------------------|-----------------------------|-----------------|
| 414     | Wiesbaden / Biebrich | Entsorgungsbetriebe der Landeshauptstadt Wiesbaden | 130.000           | m/b/n/d/p                   | 6               |
| 414     | Wiesbaden / Mitte    | Entsorgungsbetriebe der Landeshauptstadt Wiesbaden | 330.000           | m/b/n/d/p                   | 7               |

**Regierungspräsidium Darmstadt**  
**Kreis Bergstraße**

| Kreisnr | Name der Anlage | Betreiber                                  | Ausbaugröße<br>EW | Reinigungsstufen<br>Bestand | Lfd Nr<br>Karte |
|---------|-----------------|--|-------------------|-----------------------------|-----------------|
| 431     | Abtsteinach     | Gemeinde Abtsteinach                       | 3.000             | b/n                         | 8               |
| 431     | Bensheim        | KMB-Kommunalwirtschaft Mittlere Bergstraße | 90.000            | m/b/n/d/p                   | 9               |
| 431     | Biblis          | Gemeinde Biblis                            | 19.970            | b/n/d/p                     | 10              |
| 431     | Bürstadt        | Stadt Bürstadt                             | 27.000            | m/b/n/d/p                   | 11              |

Reinigungsstufen: m = mechanische Reinigung, b = biologische Reinigung, n = Nitrifikation, d = Denitrifikation, p = Phosphorelimination

| Kreisnr | Name der Anlage                        | Betreiber                                  | Ausbaugröße<br>EW | Reinigungsstufen<br>Bestand | Lfd Nr<br>Karte |
|---------|--|--|-------------------|-----------------------------|-----------------|
| 431     | Heppenheim (Bergstraße)                | Stadtwerke Heppenheim                      | 80.000            | m/b/n/d/p                   | 12              |
| 431     | Lampertheim                            | Stadt Lampertheim                          | 33.000            | m/b/n/d/p                   | 13              |
| 431     | Lampertheim / Hofheim                  | Stadt Lampertheim                          | 8.000             | m/b/n/d/p                   | 14              |
| 431     | Lautertal / Schannenbach               | KMB-Kommunalwirtschaft Mittlere Bergstraße | 250               | b                           | 15              |
| 431     | Lorsch                                 | Stadt Lorsch                               | 18.000            | m/b/n/d/p                   | 16              |
| 431     | Mörlenbach                             | Abwasserverband Oberes Weschnitztal        | 55.000            | m/b/n/d/p                   | 17              |
| 431     | Neckarsteinach / Neckarhausen          | Stadt Neckarsteinach                       | 17.000            | m/b/n/d/p                   | 18              |
| 431     | Wald-Michelbach / Kreidach             | Abwasserverband Überwald                   | 800               | b                           | 19              |
| 431     | Wald-Michelbach / Unter-Schönmattenweg | Abwasserverband Überwald                   | 22.000            | m/b/n/d/p                   | 20              |

### Regierungspräsidium Darmstadt Kreis Darmstadt-Dieburg

| Kreisnr | Name der Anlage            | Betreiber                                     | Ausbaugröße<br>EW | Reinigungsstufen<br>Bestand | Lfd Nr<br>Karte |
|---------|----------------------------|---|-------------------|-----------------------------|-----------------|
| 432     | Alsbach-Hähnlein / Alsbach | Abwasserverband Alsbach-Hähnlein-Zwingenberg  | 25.000            | b/n/d/p                     | 21              |
| 432     | Babenhausen                | Eigenbetrieb Babenhausen                      | 36.000            | m/b/n/d/p                   | 22              |
| 432     | Bickenbach                 | Abwasserverband Bickenbach, Seeheim-Jugenheim | 32.000            | m/b/n/d/p                   | 23              |
| 432     | Dieburg                    | Eigenbetrieb Dieburg                          | 30.000            | m/b/n/d/p                   | 24              |
| 432     | Eppertshausen              | Gemeinde Eppertshausen                        | 8.900             | b/n/p                       | 25              |
| 432     | Griesheim                  | Stadt Griesheim                               | 50.000            | m/b/n/d/p                   | 26              |
| 432     | Groß-Umstadt / Richen      | Stadt Groß-Umstadt                            | 35.000            | m/b/n/d/p                   | 27              |
| 432     | Gross-Zimmern              | Gemeinde Groß-Zimmern                         | 16.500            | m/b/n/d/p                   | 28              |
| 432     | Messel                     | Gemeinde Messel                               | 4.800             | b/n/d                       | 29              |
| 432     | Modautal / Brandau         | Gemeinde Modautal                             | 3.500             | b/p                         | 30              |
| 432     | Modautal / Ernsthofen      | Gemeinde Modautal                             | 2.600             | m/b                         | 31              |
| 432     | Mühltal / Nieder-Ramstadt  | Abwasserverband Modau                         | 55.000            | m/b/n/d/p                   | 32              |
| 432     | Münster                    | Gemeinde Münster                              | 15.000            | b/n/d/p                     | 33              |

Reinigungsstufen: m = mechanische Reinigung, b = biologische Reinigung, n = Nitrifikation, d = Denitrifikation, p = Phosphorelimination

| Kreisnr | Name der Anlage             | Betreiber                          | Ausbaugröße<br>EW | Reinigungsstufen<br>Bestand | Lfd Nr<br>Karte |
|---------|-----------------------------|------------------------------------|-------------------|-----------------------------|-----------------|
| 432     | Münster, MUNA               | Gemeinde Münster                   | 600               | b/n/d                       | 34              |
| 432     | Pfungstadt                  | Stadt Pfungstadt                   | 45.000            | m/b/n/d/p                   | 35              |
| 432     | Pfungstadt / Eschollbrücken | Stadt Pfungstadt                   | 8.000             | m/b/n/d/p                   | 36              |
| 432     | Reinheim / Spachbrücken     | Abwasserverband Vorderer Odenwald  | 40.000            | m/b/n/d/p                   | 37              |
| 432     | Rossdorf / Gundernhausen    | Eigenbetrieb Gemeindewerke Roßdorf | 15.500            | m/b/n/d/p                   | 38              |
| 432     | Weiterstadt                 | Stadt Weiterstadt                  | 30.000            | m/b/n/d/p                   | 39              |
| 432     | Weiterstadt / Gräfenhausen  | Stadt Weiterstadt                  | 11.000            | b/n/d/p                     | 40              |

**Regierungspräsidium Darmstadt**  
**Kreis Groß-Gerau**

| Kreisnr | Name der Anlage                | Betreiber   | Ausbaugröße<br>EW | Reinigungsstufen<br>Bestand | Lfd Nr<br>Karte |
|---------|--------------------------------|---|-------------------|-----------------------------|-----------------|
| 433     | Büttelborn                     | Gemeinde Büttelborn                                   | 19.800            | b/n/d/p                     | 41              |
| 433     | Gernsheim                      | Stadt Gernsheim                                       | 18.000            | m/b/n/d/p                   | 42              |
| 433     | Ginsheim-Gustavsburg           | Zweckverband Abwasser - und Servicebetrieb Mainspitze | 32.500            | m/b/n/d/p                   | 43              |
| 433     | Gross-Gerau                    | Stadtwerke Groß-Gerau                                 | 45.000            | m/b/n/d/p                   | 44              |
| 433     | Mörfelden-Walldorf / Mörfelden | Stadt Mörfelden-Walldorf                              | 48.000            | m/b/n/d/p                   | 45              |
| 433     | Nauheim                        | Gemeinde Nauheim                                      | 14.000            | m/b/n/d/p                   | 46              |
| 433     | Raunheim                       | Abwasserverband Rüsselsheim-Raunheim                  | 98.000            | m/b/n/d/p                   | 47              |
| 433     | Riedstadt / Wolfskehlen        | Stadt Riedstadt                                       | 31.000            | m/b/n/d/p                   | 48              |
| 433     | Rüsselsheim / Bauschheim       | Abwasserverband Rüsselsheim-Raunheim                  | 15.000            | m/b/n/d/p                   | 49              |
| 433     | Stockstadt                     | Gemeinde Stockstadt                                   | 7.000             | b/n/d                       | 50              |
| 433     | Trebur                         | Gemeinde Trebur                                       | 9.000             | m/b/n/d                     | 51              |
| 433     | Trebur / Geinsheim             | Gemeinde Trebur                                       | 5.500             | b/n/d                       | 52              |

Reinigungsstufen: m = mechanische Reinigung, b = biologische Reinigung, n = Nitrifikation, d = Denitrifikation, p = Phosphorelimination

**Regierungspräsidium Darmstadt**  
**Kreis Hochtaunus**

| Kreisnr | Name der Anlage              | Betreiber                              | Ausbaugröße<br>EW | Reinigungsstufen<br>Bestand | Lfd Nr<br>Karte |
|---------|------------------------------|--|-------------------|-----------------------------|-----------------|
| 434     | Bad Homburg / Ober Erlenbach | Abwasserverband Oberes Erlenbachtal    | 59.000            | m/b/n/d/p                   | 53              |
| 434     | Bad Homburg / Ober Eschbach  | Stadt Bad Homburg v. d. Höhe           | 80.000            | m/b/n/d/p                   | 54              |
| 434     | Grävenwiesbach / Heinzenberg | Abwasserverband Oberes Weital          | 25.000            | m/b/n/d/p                   | 55              |
| 434     | Grävenwiesbach / Mönstadt    | Gemeinde Grävenwiesbach                | 7.000             | b                           | 56              |
| 434     | Kronberg Im Taunus           | Abwasserverband Kronberg               | 25.700            | b/n/d/p                     | 57              |
| 434     | Oberursel / Weißkirchen      | Eigenbetrieb Bau und Service Oberursel | 75.000            | m/b/n/d/p                   | 58              |
| 434     | Usingen / Kransberg          | Abwasserverband Oberes Usatal          | 49.000            | m/b/n/d/p                   | 59              |
| 434     | Usingen / Michelbach         | Abwasserverband Oberes Usatal          | 600               | b/n                         | 60              |
| 434     | Usingen / Wilhelmsdorf       | Abwasserverband Oberes Usatal          | 450               | b/n                         | 61              |

**Regierungspräsidium Darmstadt**  
**Kreis Main-Kinzig**

| Kreisnr | Name der Anlage                   | Betreiber                                     | Ausbaugröße<br>EW | Reinigungsstufen<br>Bestand | Lfd Nr<br>Karte |
|---------|-----------------------------------|---|-------------------|-----------------------------|-----------------|
| 435     | Bad Orb                           | Eigenbetrieb Kommunale Dienste Bad Orb        | 25.000            | m/b/n/d/p                   | 62              |
| 435     | Bad Orb, Schullandheim Wegscheide | Stiftung Frankfurter Schullandheim Wegscheide | 800               | b/n/d/p                     | 63              |
| 435     | Bad Soden-Salmünster / Mernes     | Stadt Bad Soden-Salmünster                    | 1.400             | b                           | 64              |
| 435     | Bad Soden-Salmünster / Salmünster | Stadt Bad Soden-Salmünster                    | 20.700            | b/n/d/p                     | 65              |
| 435     | Biebergemünd / Lanzingen          | Gemeinde Biebergemünd                         | 5.800             | b/n/d                       | 66              |
| 435     | Biebergemünd / Wirthheim          | Gemeinde Biebergemünd                         | 6.000             | b/n/d                       | 67              |
| 435     | Birstein / Hettersroth            | Gemeinde Birstein                             | 350               | m/b                         | 68              |
| 435     | Birstein / Lichenroth             | Gemeinde Birstein                             | 1.200             | b/n                         | 69              |
| 435     | Erlensee / Rückingen              | Gemeinde Erlensee                             | 27.000            | m/b/n/d/p                   | 70              |
| 435     | Flörsbachtal / Kempfenbrunn       | Gemeinde Flörsbachtal                         | 3.000             | b/p                         | 71              |
| 435     | Flörsbachtal / Mosborn            | Gemeinde Flörsbachtal                         | 080               | b                           | 72              |

Reinigungsstufen: m = mechanische Reinigung, b = biologische Reinigung, n = Nitrifikation, d = Denitrifikation, p = Phosphorelimination

| Kreisnr | Name der Anlage                       | Betreiber  | Ausbaugröße<br>EW | Reinigungsstufen<br>Bestand | Lfd Nr<br>Karte |
|---------|---------------------------------------|--|-------------------|-----------------------------|-----------------|
| 435     | Großkrotzenburg                       | Gemeinde Großkrotzenburg                             | 11.000            | m/b/n/d/p                   | 73              |
| 435     | Gründau / Lieblos                     | Abwasserverband Gelnhausen                           | 65.000            | m/b/n/d/p                   | 74              |
| 435     | Hammersbach / Marköbel                | Abwasserverband Oberes Krebsbachtal                  | 12.000            | b/n/d/p                     | 75              |
| 435     | Hanau / Nordwest                      | Eigenbetrieb Hanau Verkehr und Entsorgung            | 270.000           | m/b/n/d/p                   | 76              |
| 435     | Hasselroth / Neuenhasslau             | Abwasserverband Freigericht                          | 18.000            | b/n/d/p                     | 77              |
| 435     | Hasselroth / Niedermittlau            | Abwasserverband Freigericht                          | 32.500            | b/n/d/p                     | 78              |
| 435     | Jossgrund / Burgjoß                   | Gemeinde Jossgrund                                   | 7.000             | b/n/d                       | 79              |
| 435     | Langenselbold                         | Eigenbetrieb Stadt Langenselbold-Abwasserbeseitigung | 18.000            | b/n/d/p                     | 80              |
| 435     | Nidderau / Erbstadt                   | Stadt Nidderau                                       | 2.000             | b/n/d                       | 81              |
| 435     | Nidderau / Windecken                  | Stadt Nidderau                                       | 27.000            | m/b/n/d/p                   | 82              |
| 435     | Rodenbach / Niederrodenbach           | Gemeinde Rodenbach                                   | 16.000            | b/n/d/p                     | 83              |
| 435     | Ronneburg / Hüttengesäß               | Abwasserverband Oberer Fallbach                      | 8.000             | b/n/d/p                     | 84              |
| 435     | Schlüchtern / Niederzell              | Stadtwerke Schlüchtern                               | 27.500            | b/n/d/p                     | 85              |
| 435     | Sinntal / Jossa                       | Gemeinde Sinntal                                     | 3.500             | b                           | 86              |
| 435     | Sinntal / Mottgers                    | Gemeinde Sinntal                                     | 5.500             | b/n/d/p                     | 87              |
| 435     | Steinau an der Straße                 | Stadt Steinau  | 13.500            | b/n/d/p                     | 88              |
| 435     | Steinau an der Straße / Hintersteinau | Stadt Steinau  | 980               | b/n/d/p                     | 89              |
| 435     | Steinau an der Straße / Marjoß        | Stadt Steinau  | 900               | b/n/d                       | 90              |
| 435     | Steinau an der Straße / Neustall      | Stadt Steinau  | 650               | b                           | 91              |
| 435     | Wächtersbach                          | Abwasserverband Bracht                               | 30.000            | b/n/d/p                     | 92              |
| 435     | Wächtersbach / Leisenwald             | Stadt Wächtersbach                                   | 500               | b                           | 93              |
| 435     | Wächtersbach / Waldensberg            | Stadt Wächtersbach                                   | 500               | b                           | 94              |

Reinigungsstufen: m = mechanische Reinigung, b = biologische Reinigung, n = Nitrifikation, d = Denitrifikation, p = Phosphorelimination

**Regierungspräsidium Darmstadt**  
**Kreis Main-Taunus**

| Kreisnr | Name der Anlage                  | Betreiber                                | Ausbaugröße<br>EW | Reinigungsstufen<br>Bestand | Lfd Nr<br>Karte |
|---------|----------------------------------|--|-------------------|-----------------------------|-----------------|
| 436     | Eppstein / Ehlhalten             | Abwasserverband Main-Taunus              | 8.000             | b/n/d/p                     | 95              |
| 436     | Flörsheim am Main / Flörsheim    | Abwasserverband Flörsheim                | 90.000            | m/b/n/d/p                   | 96              |
| 436     | Hattersheim / Eddersheim         | Abwasserverband Main-Taunus              | 6.450             | m/b/n/p                     | 97              |
| 436     | Hochheim Am Main / Hochheim      | Eigenbetrieb Stadtwerke Hochheim am Main | 35.000            | m/b/n/d/p                   | 98              |
| 436     | Hofheim Am Taunus / Langenhain   | Abwasserverband Main-Taunus              | 4.900             | m/b/n                       | 99              |
| 436     | Hofheim Am Taunus / Lorsbach     | Abwasserverband Main-Taunus              | 31.000            | m/b/n/d/p                   | 100             |
| 436     | Hofheim Am Taunus / Wildsachsen  | Abwasserverband Main-Taunus              | 2.000             | b/n/d                       | 101             |
| 436     | Kelkheim (Taunus) / Ruppertshain | Abwasserverband Main-Taunus              | 4.950             | b/n/d                       | 102             |
| 436     | Kriftel / Kriftel                | Abwasserverband Main-Taunus              | 49.170            | m/b/n/d/p                   | 103             |

**Regierungspräsidium Darmstadt**  
**Kreis Odenwald**

| Kreisnr | Name der Anlage                         | Betreiber                                | Ausbaugröße<br>EW | Reinigungsstufen<br>Bestand | Lfd Nr<br>Karte |
|---------|---|--|-------------------|-----------------------------|-----------------|
| 437     | Brensbach                               | Abwasserverband Obere Gersprenz          | 29.333            | b/n/d/p                     | 104             |
| 437     | Breuberg / Hainstadt                    | Abwasserverband Unterzent-Untere Mümling | 36.500            | m/b/n/d/p                   | 105             |
| 437     | Breuberg / Sandbach (Ernst-Ludwig-Kli.) | AHG Klinik Hardberg                      | 360               | m/b                         | 106             |
| 437     | Erbach / Bullau                         | Abwasserverband Mittlere Mümling         | 800               | b/n/d                       | 107             |
| 437     | Erbach / Roßbach                        | Abwasserverband Mittlere Mümling         | 085               | m/b                         | 108             |
| 437     | Höchst I. Odw. / Mümling-Grumbach       | Abwasserverband Bad König                | 18.000            | m/b/n/d/p                   | 109             |
| 437     | Michelstadt / Steinbach                 | Abwasserverband Mittlere Mümling         | 37.600            | m/b/n/d/p                   | 110             |
| 437     | Michelstadt / Weiten-Gesäss             | Abwasserverband Mittlere Mümling         | 1.200             | b/n/d                       | 111             |
| 437     | Michelstadt / Würzberg                  | Abwasserverband Mittlere Mümling         | 1.500             | m/b                         | 112             |
| 437     | Mossautal / Hüttenthal                  | Gemeinde Mossautal                       | 3.200             | b                           | 113             |
| 437     | Sensbachtal / Hebstahl                  | Gemeinde Sensbachtal                     | 1.500             | m/b                         | 114             |

Reinigungsstufen: m = mechanische Reinigung, b = biologische Reinigung, n = Nitrifikation, d = Denitrifikation, p = Phosphorelimination

**Regierungspräsidium Darmstadt**  
**Kreis Offenbach**

| Kreisnr | Name der Anlage               | Betreiber                                  | Ausbaugröße<br>EW | Reinigungsstufen<br>Bestand | Lfd Nr<br>Karte |
|---------|-------------------------------|--|-------------------|-----------------------------|-----------------|
| 438     | Dietzenbach                   | Stadt Dietzenbach                          | 45.000            | m/b/n/d/p                   | 115             |
| 438     | Dreieich / Buchschlag         | Stadt Dreieich                             | 85.000            | m/b/n/d/p                   | 116             |
| 438     | Hainburg / Hainstadt          | Gemeinde Hainburg                          | 10.000            | b/n/d                       | 117             |
| 438     | Hainburg / Klein-Krotzenburg  | Gemeinde Hainburg                          | 8.000             | m/b                         | 118             |
| 438     | Heusenstamm                   | Stadtwerke Heusenstamm - Stadtentwässerung | 40.000            | m/b/n/d/p                   | 119             |
| 438     | Langen                        | Abwasserverband Langen-Egelsbach/Erzhausen | 75.000            | m/b/n/d/p                   | 120             |
| 438     | Mühlheim Am Main              | Abwasserverband Untere Rodau               | 80.000            | m/b/n/d/p                   | 121             |
| 438     | Rödermark / Ober-Roden        | Stadt Rödermark                            | 38.000            | m/b/n/d/p                   | 122             |
| 438     | Rodgau / Weiskirchen          | Stadtwerke Rodgau                          | 63.500            | m/b/n/d/p                   | 123             |
| 438     | Seligenstadt                  | Stadt Seligenstadt                         | 35.000            | m/b/n/d/p                   | 124             |
| 438     | Seligenstadt / Klein-Welzheim | Abwasserverband Schleifbach                | 39.000            | m/b/n/d/p                   | 125             |

**Regierungspräsidium Darmstadt**  
**Kreis Rheingau-Taunus**

| Kreisnr | Name der Anlage                       | Betreiber                          | Ausbaugröße<br>EW | Reinigungsstufen<br>Bestand | Lfd Nr<br>Karte |
|---------|---------------------------------------|------------------------------------|-------------------|-----------------------------|-----------------|
| 439     | Aarbergen / Rückershausen             | Gemeinde Aarbergen                 | 9.900             | b/n/d/p                     | 126             |
| 439     | Bad Schwalbach / Heimbach             | Stadt Bad Schwalbach               | 800               | b                           | 127             |
| 439     | Bad Schwalbach / Langenseifen         | Stadt Bad Schwalbach               | 1.000             | b/n/d                       | 128             |
| 439     | Bad Schwalbach / Lindschied           | Stadt Bad Schwalbach               | 30.200            | b/n/d/p                     | 129             |
| 439     | Bad Schwalbach / Ramschied            | Stadt Bad Schwalbach               | 800               | b/n                         | 130             |
| 439     | Eltville Am Rhein / Erbach (Rheingau) | Abwasserverband Oberer Rheingau    | 65.800            | m/b/n/d/p                   | 131             |
| 439     | Geisenheim                            | Abwasserverband Mittlerer Rheingau | 70.000            | m/b/n/d/p                   | 132             |
| 439     | Heidenrod / Dickschied-Geroldstein    | Gemeinde Heidenrod                 | 160               | b                           | 133             |
| 439     | Heidenrod / Kemel                     | Gemeinde Heidenrod                 | 2.700             | b/n/d                       | 134             |

Reinigungsstufen: m = mechanische Reinigung, b = biologische Reinigung, n = Nitrifikation, d = Denitrifikation, p = Phosphorelimination

| Kreisnr | Name der Anlage                | Betreiber                   | Ausbaugröße<br>EW | Reinigungsstufen<br>Bestand | Lfd Nr<br>Karte |
|---------|--------------------------------|-----------------------------|-------------------|-----------------------------|-----------------|
| 439     | Heidenrod / Laufenselden       | Gemeinde Heidenrod          | 3.500             | b/n                         | 135             |
| 439     | Heidenrod / Martenroth         | Gemeinde Heidenrod          | 1.427             | b/n/d                       | 136             |
| 439     | Heidenrod / Nauroth            | Gemeinde Heidenrod          | 2.700             | b/n/d                       | 137             |
| 439     | Heidenrod / Niedermeilingen    | Gemeinde Heidenrod          | 1.600             | b/n/d                       | 138             |
| 439     | Heidenrod / Springen           | Gemeinde Heidenrod          | 1.300             | b/n/d                       | 139             |
| 439     | Heidenrod / Watzelhain         | Gemeinde Heidenrod          | 800               | b/n/d                       | 140             |
| 439     | Hohenstein / Breithardt        | Gemeinde Hohenstein         | 3.600             | b                           | 141             |
| 439     | Hohenstein / Burg Hohenstein   | Gemeinde Hohenstein         | 1.000             | b/n/d                       | 142             |
| 439     | Hohenstein / Hennethal         | Gemeinde Hohenstein         | 600               | b                           | 143             |
| 439     | Hohenstein / Holzhausen        | Gemeinde Hohenstein         | 1.500             | b                           | 144             |
| 439     | Hohenstein / Strinz Margarethä | Gemeinde Hohenstein         | 1.500             | b                           | 145             |
| 439     | Hünstetten / Beuerbach         | Abwasserverband Idstein     | 52.000            | m/b/n/d/p                   | 146             |
| 439     | Hünstetten / Kettenschwalbach  | Gemeinde Hünstetten         | 400               | b                           | 147             |
| 439     | Hünstetten / Strinz Trinitatis | Gemeinde Hünstetten         | 1.950             | b                           | 148             |
| 439     | Idstein / Kröftel              | Abwasserverband Main-Taunus | 1.600             | b/n/d                       | 149             |
| 439     | Idstein / Walsdorf             | Abwasserverband Obere Ems   | 9.900             | b/n/d                       | 150             |
| 439     | Lorch                          | Stadt Lorch                 | 4.900             | b/n/d                       | 151             |
| 439     | Lorch / Espenschied            | Stadt Lorch                 | 950               | b                           | 152             |
| 439     | Lorch / Ransel                 | Stadt Lorch                 | 800               | b/n                         | 153             |
| 439     | Lorch / Wollmerschied          | Stadt Lorch                 | 350               | b/n                         | 154             |
| 439     | Niedernhausen                  | Abwasserverband Main-Taunus | 18.500            | b/n/d/p                     | 155             |
| 439     | Rüdesheim / Assmannshausen     | Stadt Rüdesheim             | 7.000             | b/n/d                       | 156             |
| 439     | Rüdesheim / Presberg           | Stadt Rüdesheim             | 1.500             | b/n/d                       | 157             |
| 439     | Schlangenbad / Niedergladbach  | Gemeinde Schlangenbad       | 2.000             | b/n/d                       | 158             |
| 439     | Taunusstein / Bleidenstadt     | Abwasserverband Obere Aar   | 49.900            | m/b/n/d/p                   | 159             |
| 439     | Taunusstein / Niederlibbach    | Abwasserverband Libbach     | 2.000             | b                           | 160             |

Reinigungsstufen: m = mechanische Reinigung, b = biologische Reinigung, n = Nitrifikation, d = Denitrifikation, p = Phosphorelimination



**Regierungspräsidium Darmstadt**  
**Kreis Wetterau**

| Kreisnr | Name der Anlage               | Betreiber                                  | Ausbaugröße<br>EW | Reinigungsstufen<br>Bestand | Lfd Nr<br>Karte |
|---------|-------------------------------|--|-------------------|-----------------------------|-----------------|
| 440     | Altenstadt                    | Abwasserverband Altenstadt                 | 25.000            | b/n/d/p                     | 161             |
| 440     | Altenstadt / Engelthal        | Abwasserverband Altenstadt                 | 100               | m/b                         | 162             |
| 440     | Altenstadt / Oppelshausen     | Gemeinde Altenstadt                        | 070               | b                           | 163             |
| 440     | Bad Nauheim                   | Stadt Bad Nauheim                          | 43.800            | m/b/n/d/p                   | 164             |
| 440     | Bad Nauheim / Rödgen          | Stadt Bad Nauheim                          | 2.200             | b/n/d                       | 165             |
| 440     | Bad Nauheim / Steinfurth      | Stadt Bad Nauheim                          | 3.500             | b/n                         | 166             |
| 440     | Bad Vilbel                    | Stadt Bad Vilbel                           | 80.000            | m/b/n/d/p                   | 167             |
| 440     | Büdingen                      | Stadt Büdingen                             | 25.000            | b/n/d/p                     | 168             |
| 440     | Büdingen / Düdelsheim         | Stadt Büdingen                             | 4.500             | b/n/d/p                     | 169             |
| 440     | Büdingen / Rinderbügen        | Abwasserverband Seemenbach                 | 4.000             | b/n/d                       | 170             |
| 440     | Butzbach                      | Eigenbetriebe Abwasserbeseitigung Butzbach | 34.050            | b/n/d/p                     | 171             |
| 440     | Butzbach / Bodenrod           | Eigenbetriebe Abwasserbeseitigung Butzbach | 450               | b/n/d                       | 172             |
| 440     | Butzbach / Fauerbach V. D. H. | Eigenbetriebe Abwasserbeseitigung Butzbach | 1.600             | b/n                         | 173             |
| 440     | Butzbach / Maibach            | Eigenbetriebe Abwasserbeseitigung Butzbach | 500               | b/n/d                       | 174             |
| 440     | Florstadt / Nieder-Florstadt  | Abwasserverband Horlofftal                 | 30.000            | b/n/d/p                     | 175             |
| 440     | Friedberg (Hessen)            | Entsorgungsbetriebe der Stadt Friedberg    | 47.500            | m/b/n/d/p                   | 176             |
| 440     | Gedern / Nieder-Seemen        | Stadt Gedern                               | 2.500             | b                           | 177             |
| 440     | Gedern / Schönhausen          | Stadt Gedern                               | 055               | m/b/n                       | 178             |
| 440     | Gedern / Wenings              | Stadt Gedern                               | 1.820             | b                           | 179             |
| 440     | Glauburg / Stockheim          | Abwasserverband Oberes Niddertal           | 10.000            | b/n/d                       | 180             |
| 440     | Hirzenhain                    | Abwasserverband Oberes Niddertal           | 10.500            | b/n/d/p                     | 181             |
| 440     | Karben / Gross-Karben         | Stadt Karben                               | 40.000            | m/b/n/d/p                   | 182             |
| 440     | Kefenrod / Bindsachsen        | Gemeinde Kefenrod                          | 900               | b                           | 183             |
| 440     | Kefenrod / Helfersdorf        | Gemeinde Kefenrod                          | 1.200             | b/n/d                       | 184             |

Reinigungsstufen: m = mechanische Reinigung, b = biologische Reinigung, n = Nitrifikation, d = Denitrifikation, p = Phosphorelimination

| Kreisnr | Name der Anlage                     | Betreiber                                      | Ausbaugröße<br>EW | Reinigungsstufen<br>Bestand | Lfd Nr<br>Karte |
|---------|-------------------------------------|--|-------------------|-----------------------------|-----------------|
| 440     | Münzenberg / Gambach                | Stadt Münzenberg                               | 4.247             | b/n/d/p                     | 185             |
| 440     | Münzenberg / Ober-Hörgern           | Stadt Münzenberg                               | 2.700             | b                           | 186             |
| 440     | Nidda                               | Abwasserverband Oberhessen                     | 35.000            | m/b/n/d/p                   | 187             |
| 440     | Nidda / Schwickartshausen           | Zweckverband Oberhessische Versorgungsbetriebe | 2.200             | b                           | 188             |
| 440     | Nidda / Wallernhausen               | Zweckverband Oberhessische Versorgungsbetriebe | 1.300             | b                           | 189             |
| 440     | Niddatal / Assenheim                | Abwasserverband Assenheim-Bruchenbrücken       | 7.000             | b/n/d/p                     | 190             |
| 440     | Niederdorfelden                     | Gemeinde Schöneck                              | 20.000            | b/n/p                       | 191             |
| 440     | Ortenberg / Bergheim                | Abwasserverband Oberes Niddertal               | 850               | b/n/d                       | 192             |
| 440     | Ortenberg / Gelnhaar                | Abwasserverband Oberes Niddertal               | 1.650             | b/n/d                       | 193             |
| 440     | Ortenberg / Usenborn                | Abwasserverband Oberes Niddertal               | 800               | b/n/d                       | 194             |
| 440     | Ranstadt / Dauernheim               | Gemeinde Ranstadt                              | 7.500             | b/n/d                       | 195             |
| 440     | Rockenberg                          | Gemeinde Rockenberg                            | 2.400             | b                           | 196             |
| 440     | Rockenberg / Oppershofen            | Gemeinde Rockenberg                            | 1.800             | b/n/d                       | 197             |
| 440     | Rosbach v. d. Höhe / Nieder-Rosbach | Stadt Rosbach                                  | 16.500            | b/n/d/p                     | 198             |
| 440     | Wölfersheim                         | Gemeinde Wölfersheim                           | 6.000             | b/n/d                       | 199             |
| 440     | Wöllstadt / Nieder-Wöllstadt        | Abwasserverband Aubach                         | 12.000            | m/b/n/d/p                   | 200             |

## Regierungspräsidium Gießen

### Kreis Gießen

| Kreisnr | Name der Anlage                         | Betreiber                            | Ausbaugröße<br>EW | Reinigungsstufen<br>Bestand | Lfd Nr<br>Karte |
|---------|---|--------------------------------------|-------------------|-----------------------------|-----------------|
| 531     | Allendorf (Lumda)                       | Stadt Allendorf/Lumda                | 6.000             | b/n/d/p                     | 201             |
| 531     | Biebertal / Rodheim-Bieber              | Gemeinde Biebertal                   | 13.000            | b/n/d/p                     | 202             |
| 531     | Fernwald / Steinbach                    | Gemeinde Fernwald                    | 7.000             | m/b/n/d                     | 203             |
| 531     | Gießen / Margaretenhütte/Südliche Lahns | Mittelhessische Wasserbetriebe (MWB) | 300.000           | m/b/n/d/p                   | 204             |
| 531     | Grünberg / Lumda                        | Abwasserverband Ohm-Seenbach         | 5.240             | b/n/d                       | 205             |
| 531     | Hungen / Utphe                          | Abwasserverband Hungen               | 78.000            | m/b/n/d/p                   | 206             |

Reinigungsstufen: m = mechanische Reinigung, b = biologische Reinigung, n = Nitrifikation, d = Denitrifikation, p = Phosphorelimination

| Kreisnr | Name der Anlage           | Betreiber   | Ausbaugröße<br>EW | Reinigungsstufen<br>Bestand | Lfd Nr<br>Karte |
|---------|---------------------------|---|-------------------|-----------------------------|-----------------|
| 531     | Langgöns / Espa           | Gemeinde Langgöns                                 | 830               | b/n                         | 207             |
| 531     | Laubach / Altenhain       | Abwasserverband Lauter-Wetter                     | 750               | b/n                         | 208             |
| 531     | Laubach / Freienseen      | Abwasserverband Lauter-Wetter                     | 1.000             | b/n                         | 209             |
| 531     | Laubach / Friedrichshütte | Abwasserverband Lauter-Wetter                     | 100               | m/b/n                       | 210             |
| 531     | Laubach / Gonterskirchen  | Abwasserverband Lauter-Wetter                     | 990               | b/n/d/p                     | 211             |
| 531     | Laubach / Ruppertsburg    | Abwasserverband Lauter-Wetter                     | 990               | b/n/d                       | 212             |
| 531     | Lich                      | Stadt Lich  | 15.000            | b/n/d/p                     | 213             |
| 531     | Lich / Eberstadt          | Stadt Lich  | 965               | b                           | 214             |
| 531     | Lich / Muschenheim        | Stadt Lich  | 3.000             | b/n/p                       | 215             |
| 531     | Lich / Ober-Bessingen     | Abwasserverband Lauter-Wetter                     | 25.000            | m/b/n/d/p                   | 216             |
| 531     | Lollar                    | Zweckverband Lollar-Staufenberg, Betrieb Abwasser | 32.000            | b/n/d/p                     | 217             |
| 531     | Pohlheim / Dorf-Güll      | Stadt Pohlheim                                    | 3.700             | b/n/d/p                     | 218             |
| 531     | Pohlheim / Holzheim       | Stadt Pohlheim                                    | 2.200             | b/n                         | 219             |
| 531     | Rabenau / Londorf         | Gemeinde Rabenau                                  | 9.000             | b/n/d                       | 220             |
| 531     | Rabenau / Rüdtingshausen  | Gemeinde Rabenau                                  | 1.200             | b/n                         | 221             |

### Regierungspräsidium Gießen Kreis Lahn-Dill

| Kreisnr | Name der Anlage           | Betreiber                                    | Ausbaugröße<br>EW | Reinigungsstufen<br>Bestand | Lfd Nr<br>Karte |
|---------|---------------------------|--|-------------------|-----------------------------|-----------------|
| 532     | Bischoffen                | Abwasserverband Oberes Aartal (Mittelhessen) | 9.000             | b/n/d                       | 222             |
| 532     | Braunfels                 | Stadt Braunfels                              | 11.500            | m/b/n/d/p                   | 223             |
| 532     | Braunfels / Bonbaden      | Abwasserverband Bonbaden                     | 9.000             | b/n/p                       | 224             |
| 532     | Braunfels / Tiefenbach    | Abwasserverband Ulmtal-Lahn                  | 20.000            | b/n/d/p                     | 225             |
| 532     | Breitscheid / Erdbach     | Gemeinde Breitscheid                         | 3.000             | b/n                         | 226             |
| 532     | Breitscheid / Gusternhain | Gemeinde Breitscheid                         | 800               | b/n                         | 227             |
| 532     | Breitscheid / Rabenscheid | Gemeinde Breitscheid                         | 600               | b/n                         | 228             |

Reinigungsstufen: m = mechanische Reinigung, b = biologische Reinigung, n = Nitrifikation, d = Denitrifikation, p = Phosphorelimination

| Kreisnr | Name der Anlage              | Betreiber                                    | Ausbaugröße<br>EW | Reinigungsstufen<br>Bestand | Lfd Nr<br>Karte |
|---------|------------------------------|--|-------------------|-----------------------------|-----------------|
| 532     | Dillenburg / Donsbach        | Stadt Dillenburg                             | 2.350             | b                           | 229             |
| 532     | Dillenburg / Niederscheld    | Stadt Dillenburg                             | 32.000            | m/b/n/d/p                   | 230             |
| 532     | Driedorf / Waldaubach        | Gemeinde Driedorf                            | 500               | b/n                         | 231             |
| 532     | Ehringshausen                | Gemeinde Ehringshausen                       | 11.000            | b/n/d/p                     | 232             |
| 532     | Ehringshausen / Kölschhausen | Gemeinde Ehringshausen                       | 3.000             | b                           | 233             |
| 532     | Eschenburg / Eibelshausen    | Abwasserverband Obere Dietzhölze             | 19.000            | m/b/n/d/p                   | 234             |
| 532     | Eschenburg / Wissenbach      | Abwasserverband Obere Dietzhölze             | 2.300             | b                           | 235             |
| 532     | Greifenstein / Nenderoth     | Abwasserverband Mittlere Dill                | 1.700             | b/n                         | 236             |
| 532     | Haiger                       | Stadt Haiger                                 | 34.000            | b/n/d/p                     | 237             |
| 532     | Herborn / Guntersdorf        | Abwasserverband Rehbachtal                   | 10.000            | m/b/n/d                     | 238             |
| 532     | Herborn / Seelbach           | Abwasserverband Herbornseelbach              | 12.000            | b/n/d/p                     | 239             |
| 532     | Hohenahr / Erda              | Abwasserverband Oberes Aartal (Mittelhessen) | 2.300             | b                           | 240             |
| 532     | Lahnau / Dorlar              | Gemeinde Lahnau                              | 13.500            | b/n/d/p                     | 241             |
| 532     | Mittenaar / Bellersdorf      | Gemeinde Mittenaar                           | 500               | b/n                         | 242             |
| 532     | Schöffengrund / Niederwetz   | Abwasserverband Wetzachtal                   | 3.000             | b/n/d                       | 243             |
| 532     | Siegbach / Uebernthal        | Abwasserverband Oberes Aartal (Mittelhessen) | 3.300             | b                           | 244             |
| 532     | Sinn / Edingen               | Abwasserverband Mittlere Dill                | 40.000            | m/b/n/d/p                   | 245             |
| 532     | Solms / Burgsolms            | Stadt Solms                                  | 20.000            | m/b/n/d/p                   | 246             |
| 532     | Waldsolms / Brandoberndorf   | Gemeinde Waldsolms                           | 5.500             | b/n/d/p                     | 247             |
| 532     | Waldsolms / Kraftsolms       | Gemeinde Waldsolms                           | 1.300             | b                           | 248             |
| 532     | Waldsolms / Weiperfelden     | Gemeinde Waldsolms                           | 300               | b                           | 249             |
| 532     | Wetzlar / Steindorf          | Abwasserverband Wetzlar                      | 80.000            | b/n/d/p                     | 250             |

Reinigungsstufen: m = mechanische Reinigung, b = biologische Reinigung, n = Nitrifikation, d = Denitrifikation, p = Phosphorelimination

**Regierungspräsidium Gießen**  
**Kreis Limburg-Weilburg**

| Kreisnr | Name der Anlage                  | Betreiber                       | Ausbaugröße<br>EW | Reinigungsstufen<br>Bestand | Lfd Nr<br>Karte |
|---------|----------------------------------|---------------------------------|-------------------|-----------------------------|-----------------|
| 533     | Beselich / Heckholzhausen        | Gemeinde Beselich               | 1.100             | b/n/d/p                     | 251             |
| 533     | Beselich / Niedertiefenbach      | Gemeinde Beselich               | 1.800             | b/n/d/p                     | 252             |
| 533     | Beselich / Obertiefenbach        | Gemeinde Beselich               | 4.500             | b/n/d/p                     | 253             |
| 533     | Beselich / Schupbach             | Abwasserverband Christianshütte | 3.700             | b/n/d                       | 254             |
| 533     | Brechen / Niederbrechen          | Abwasserverband Goldener Grund  | 27.000            | b/n/d/p                     | 255             |
| 533     | Dornburg / Frickhofen            | Gemeinde Dornburg- Bauamt       | 3.900             | b/n/d                       | 256             |
| 533     | Dornburg / Langendernbach        | Gemeinde Dornburg- Bauamt       | 3.600             | b/n/d                       | 257             |
| 533     | Dornburg / Thalheim              | Gemeinde Dornburg- Bauamt       | 3.500             | b/n/d                       | 258             |
| 533     | Elbtal / Heuchelheim             | Gemeinde Elbtal                 | 3.000             | b/n/d/p                     | 259             |
| 533     | Limburg A. D. Lahn / Eschhofen   | Abwasserverband Limburg         | 10.000            | b/n/d/p                     | 260             |
| 533     | Limburg A. D. Lahn / Staffel     | Abwasserverband Limburg         | 60.000            | m/b/n/d/p                   | 261             |
| 533     | Mengerskirchen / Dillhausen      | Marktflecken Mengerskirchen     | 4.200             | b/n/d/p                     | 262             |
| 533     | Mengerskirchen / Waldernbach     | Marktflecken Mengerskirchen     | 2.800             | b/n/d                       | 263             |
| 533     | Merenberg / Allendorf            | Marktflecken Merenberg          | 3.000             | b/n/d/p                     | 264             |
| 533     | Merenberg / Barig-Selbenhausen   | Marktflecken Merenberg          | 2.400             | b/n/d/p                     | 265             |
| 533     | Runkel / Arfurt                  | Abwasserverband Runkel-Villmar  | 1.500             | b/n/d                       | 266             |
| 533     | Runkel / Hofen                   | Abwasserverband Runkel-Villmar  | 1.000             | b/n/d                       | 267             |
| 533     | Runkel / Steeden                 | Abwasserverband Runkel-Villmar  | 10.500            | b/n/d/p                     | 268             |
| 533     | Runkel / Wirbelau                | Abwasserverband Runkel-Villmar  | 1.200             | b/n/d/p                     | 269             |
| 533     | Selters (Taunus) / Niederselters | Abwasserverband Mittlere Ems    | 46.000            | m/b/n/d/p                   | 270             |
| 533     | Villmar / Aumenau                | Abwasserverband Runkel-Villmar  | 1.600             | b/n/d/p                     | 271             |
| 533     | Villmar / Falkenbach             | Abwasserverband Runkel-Villmar  | 300               | b/n/d                       | 272             |
| 533     | Villmar / Langhecke              | Abwasserverband Runkel-Villmar  | 400               | b/n/d                       | 273             |
| 533     | Villmar / Seelbach               | Abwasserverband Runkel-Villmar  | 800               | b/n/d                       | 274             |

Reinigungsstufen: m = mechanische Reinigung, b = biologische Reinigung, n = Nitrifikation, d = Denitrifikation, p = Phosphorelimination

| Kreisnr | Name der Anlage                          | Betreiber                | Ausbaugröße<br>EW | Reinigungsstufen<br>Bestand | Lfd Nr<br>Karte |
|---------|--|--------------------------|-------------------|-----------------------------|-----------------|
| 533     | Waldbrunn (Westerwald) / Ellar           | Gemeinde Waldbrunn       | 2.900             | b/n/d/p                     | 275             |
| 533     | Waldbrunn (Westerwald) / Hintermeilingen | Gemeinde Waldbrunn       | 1.725             | b/n/d/p                     | 276             |
| 533     | Waldbrunn (Westerwald) / Lahr            | Gemeinde Waldbrunn       | 3.275             | b/p                         | 277             |
| 533     | Weilburg                                 | Abwasserverband Weilburg | 27.000            | m/b/n/d/p                   | 278             |
| 533     | Weilburg / Gaudernbach                   | Abwasserverband Weilburg | 1.600             | b/n/d                       | 279             |
| 533     | Weilmünster                              | Marktflecken Weilmünster | 11.500            | b/n/d/p                     | 280             |
| 533     | Weilmünster / Aulenhäusen                | Marktflecken Weilmünster | 400               | b/n/d/p                     | 281             |
| 533     | Weinbach / Freienfels                    | Abwasserverband Weilburg | 8.250             | b/n/d/p                     | 282             |
| 533     | Weinbach / Gräveneck                     | Abwasserverband Weilburg | 1.500             | b/n/d                       | 283             |

### Regierungspräsidium Gießen Kreis Marburg-Biedenkopf

| Kreisnr | Name der Anlage             | Betreiber                                | Ausbaugröße<br>EW | Reinigungsstufen<br>Bestand | Lfd Nr<br>Karte |
|---------|-----------------------------|--|-------------------|-----------------------------|-----------------|
| 534     | Amöneburg                   | Stadt Amöneburg                          | 2.300             | b/n/d/p                     | 284             |
| 534     | Amöneburg / Erfurtshäusen   | Stadt Amöneburg                          | 700               | b                           | 285             |
| 534     | Amöneburg / Mardorf         | Stadt Amöneburg                          | 2.500             | b                           | 286             |
| 534     | Amöneburg / Rossdorf        | Abwasserverband Rauschholzhausen-Rosdorf | 3.800             | b/n/d                       | 287             |
| 534     | Bad Endbach / Wommelshäusen | Gemeinde Bad Endbach                     | 12.000            | b/n/d/p                     | 288             |
| 534     | Biedenkopf                  | Abwasserverband Perfgebiet-Bad Laasphe   | 9.000             | m/b/n/d/p                   | 289             |
| 534     | Biedenkopf / Engelbach      | Abwasserverband Perfgebiet-Bad Laasphe   | 900               | b                           | 290             |
| 534     | Biedenkopf / Wallau         | Abwasserverband Perfgebiet-Bad Laasphe   | 45.000            | m/b/n/d/p                   | 291             |
| 534     | Cölbe / Bürgeln             | Abwasserverband Marburg                  | 3.200             | b/n/d/p                     | 292             |
| 534     | Cölbe / Reddehäusen         | Abwasserverband Marburg                  | 500               | b                           | 293             |
| 534     | Cölbe / Schönstadt          | Abwasserverband Marburg                  | 4.000             | b/n/d                       | 294             |
| 534     | Cölbe / Schwarzenborn       | Abwasserverband Marburg                  | 150               | b                           | 295             |
| 534     | Dautphetal / Elmshäusen     | Abwasserverband Dautphetal               | 15.000            | b/n/d/p                     | 296             |

Reinigungsstufen: m = mechanische Reinigung, b = biologische Reinigung, n = Nitrifikation, d = Denitrifikation, p = Phosphorelimination

| Kreisnr | Name der Anlage                       | Betreiber                                  | Ausbaugröße<br>EW | Reinigungsstufen<br>Bestand | Lfd Nr<br>Karte |
|---------|---------------------------------------|--|-------------------|-----------------------------|-----------------|
| 534     | Ebsdorfergrund / Hachborn             | Gemeinde Ebsdorfergrund                    | 9.600             | b/n/d                       | 297             |
| 534     | Ebsdorfergrund / Ilschhausen          | Gemeinde Ebsdorfergrund                    | 120               | b                           | 298             |
| 534     | Ebsdorfergrund / Wermertshausen       | Gemeinde Ebsdorfergrund                    | 300               | b                           | 299             |
| 534     | Fronhausen                            | Zweckverband Mittelhessische Abwasserwerke | 4.950             | b                           | 300             |
| 534     | Gladenbach / Bellnhausen              | Zweckverband Mittelhessische Abwasserwerke | 1.000             | b/n                         | 301             |
| 534     | Gladenbach / Friebertshausen          | Zweckverband Mittelhessische Abwasserwerke | 450               | b                           | 302             |
| 534     | Gladenbach / Friebertshausen Siedlung | Zweckverband Mittelhessische Abwasserwerke | 085               | m/b                         | 303             |
| 534     | Gladenbach / Frohnhausen              | Zweckverband Mittelhessische Abwasserwerke | 400               | b/n                         | 304             |
| 534     | Gladenbach / Rachelshausen            | Abwasserverband Mittlere Salzböde          | 220               | m/b                         | 305             |
| 534     | Gladenbach / Römershausen             | Abwasserverband Mittlere Salzböde          | 450               | m/b                         | 306             |
| 534     | Gladenbach / Sinkershhausen           | Zweckverband Mittelhessische Abwasserwerke | 450               | b/n                         | 307             |
| 534     | Gladenbach / Weitershhausen           | Zweckverband Mittelhessische Abwasserwerke | 900               | b                           | 308             |
| 534     | Kirchhain                             | Abwasserverband Stadtallendorf-Kirchhain   | 99.000            | m/b/n/d/p                   | 309             |
| 534     | Kirchhain / Burgholz                  | Abwasserverband Stadtallendorf-Kirchhain   | 910               | b/n/d                       | 310             |
| 534     | Kirchhain / Emsdorf                   | Abwasserverband Stadtallendorf-Kirchhain   | 1.000             | b                           | 311             |
| 534     | Kirchhain / Großseelheim              | Abwasserverband Stadtallendorf-Kirchhain   | 6.400             | b/n/d/p                     | 312             |
| 534     | Kirchhain / Niederwald                | Abwasserverband Stadtallendorf-Kirchhain   | 950               | b/n                         | 313             |
| 534     | Lahntal / Caldern                     | Zweckverband Mittelhessische Abwasserwerke | 2.700             | b                           | 314             |
| 534     | Lahntal / Göttingen                   | Zweckverband Mittelhessische Abwasserwerke | 24.000            | m/b/n/d/p                   | 315             |
| 534     | Lohra / Damm                          | Abwasserverband Mittlere Salzböde          | 23.800            | m/b/n/d/p                   | 316             |
| 534     | Lohra / Nanz-Willershausen            | Gemeinde Lohra                             | 250               | b                           | 317             |
| 534     | Marburg / Bauerbach                   | Abwasserverband Marburg                    | 2.200             | b/n/d                       | 318             |
| 534     | Marburg / Cappel                      | Abwasserverband Marburg                    | 155.000           | m/b/n/d/p                   | 319             |
| 534     | Marburg / Ginseldorf                  | Abwasserverband Marburg                    | 2.000             | b                           | 320             |
| 534     | Marburg / Haddamshausen               | Abwasserverband Marburg                    | 4.990             | b                           | 321             |
| 534     | Marburg / Schröck                     | Abwasserverband Marburg                    | 4.900             | b/n/d                       | 322             |

Reinigungsstufen: m = mechanische Reinigung, b = biologische Reinigung, n = Nitrifikation, d = Denitrifikation, p = Phosphorelimination

| Kreisnr | Name der Anlage                  | Betreiber                                  | Ausbaugröße<br>EW | Reinigungsstufen<br>Bestand | Lfd Nr<br>Karte |
|---------|----------------------------------|--|-------------------|-----------------------------|-----------------|
| 534     | Münchhausen                      | Zweckverband Mittelhessische Abwasserwerke | 2.500             | b                           | 323             |
| 534     | Münchhausen / Niederasphe        | Zweckverband Mittelhessische Abwasserwerke | 2.000             | b/n/d                       | 324             |
| 534     | Neustadt (Hessen)                | Zweckverband Mittelhessische Abwasserwerke | 9.900             | m/b/n/d                     | 325             |
| 534     | Neustadt (Hessen) / Momberg      | Zweckverband Mittelhessische Abwasserwerke | 2.500             | b                           | 326             |
| 534     | Neustadt (Hessen) / Speckswinkel | Zweckverband Mittelhessische Abwasserwerke | 700               | b                           | 327             |
| 534     | Rauschenberg                     | Zweckverband Mittelhessische Abwasserwerke | 3.000             | b/n/d/p                     | 328             |
| 534     | Rauschenberg / Albshausen        | Zweckverband Mittelhessische Abwasserwerke | 350               | b                           | 329             |
| 534     | Rauschenberg / Bracht            | Zweckverband Mittelhessische Abwasserwerke | 999               | b                           | 330             |
| 534     | Rauschenberg / Bracht Siedlung   | Zweckverband Mittelhessische Abwasserwerke | 300               | b                           | 331             |
| 534     | Rauschenberg / Ernsthausen       | Abwasserverband Stadtallendorf-Kirchhain   | 2.600             | b                           | 332             |
| 534     | Rauschenberg / Josbach           | Zweckverband Mittelhessische Abwasserwerke | 450               | b                           | 333             |
| 534     | Rauschenberg / Schwabendorf      | Zweckverband Mittelhessische Abwasserwerke | 510               | b                           | 334             |
| 534     | Stadtallendorf / Schweinsberg    | Abwasserverband Stadtallendorf-Kirchhain   | 2.000             | b                           | 335             |
| 534     | Weimar / Kehna                   | Abwasserverband Marburg                    | 100               | b                           | 336             |
| 534     | Weimar / Roth                    | Abwasserverband Marburg                    | 2.200             | b                           | 337             |
| 534     | Weimar / Stedebach               | Abwasserverband Marburg                    | 050               | b                           | 338             |
| 534     | Wohratal / Halsdorf              | Gemeinde Wohratal                          | 3.350             | b/n/p                       | 339             |
| 534     | Wohratal / Hertingshausen        | Gemeinde Wohratal                          | 250               | b                           | 340             |

**Regierungspräsidium Gießen**  
**Kreis Vogelsberg**

| Kreisnr | Name der Anlage      | Betreiber     | Ausbaugröße<br>EW | Reinigungsstufen<br>Bestand | Lfd Nr<br>Karte |
|---------|----------------------|---------------|-------------------|-----------------------------|-----------------|
| 535     | Alsfeld              | Stadt Alsfeld | 42.600            | m/b/n/d/p                   | 341             |
| 535     | Alsfeld / Eifa       | Stadt Alsfeld | 1.500             | b                           | 342             |
| 535     | Alsfeld / Fischbach  | Stadt Alsfeld | 120               | m/b/n                       | 343             |
| 535     | Alsfeld / Hattendorf | Stadt Alsfeld | 2.000             | b/n/d/p                     | 344             |

Reinigungsstufen: m = mechanische Reinigung, b = biologische Reinigung, n = Nitrifikation, d = Denitrifikation, p = Phosphorelimination



| Kreisnr | Name der Anlage                         | Betreiber                  | Ausbaugröße<br>EW | Reinigungsstufen<br>Bestand | Lfd Nr<br>Karte |
|---------|---|----------------------------|-------------------|-----------------------------|-----------------|
| 535     | Alsfeld / Heidelberg                    | Stadt Alsfeld              | 400               | m/b/n                       | 345             |
| 535     | Alsfeld / Leusel                        | Abwasserverband Antrifttal | 1.700             | b                           | 346             |
| 535     | Alsfeld / Lingelbach                    | Stadt Alsfeld              | 700               | b                           | 347             |
| 535     | Antrifttal / Bernsburg                  | Abwasserverband Antrifttal | 8.000             | b/n/d                       | 348             |
| 535     | Antrifttal / Ohmes                      | Abwasserverband Kirtorf    | 550               | b/n                         | 349             |
| 535     | Feldatal / Groß-Felda                   | Gemeinde Feldatal          | 3.700             | b/n                         | 350             |
| 535     | Feldatal / Stumpertenrod                | Gemeinde Feldatal          | 500               | b/n                         | 351             |
| 535     | Freiensteinau / Fleschenbach            | Gemeinde Freiensteinau     | 150               | m/b                         | 352             |
| 535     | Freiensteinau / Gunzenau                | Gemeinde Freiensteinau     | 200               | b/n                         | 353             |
| 535     | Freiensteinau / Holzmühl                | Gemeinde Freiensteinau     | 1.450             | b/n                         | 354             |
| 535     | Freiensteinau / Nieder-Moos             | Gemeinde Freiensteinau     | 2.400             | b/n                         | 355             |
| 535     | Freiensteinau / Radmühl                 | Gemeinde Freiensteinau     | 850               | b/n                         | 356             |
| 535     | Freiensteinau / Reinhards               | Gemeinde Freiensteinau     | 180               | b/n                         | 357             |
| 535     | Gemünden (Felda) / Ehringshausen        | Gemeinde Gemünden/Felda    | 850               | b/n                         | 358             |
| 535     | Gemünden (Felda) / Elpenrod             | Gemeinde Gemünden/Felda    | 500               | b/n                         | 359             |
| 535     | Gemünden (Felda) / Hainbach             | Gemeinde Gemünden/Felda    | 360               | b/n                         | 360             |
| 535     | Gemünden (Felda) / Nieder-Gemünden      | Gemeinde Gemünden/Felda    | 2.200             | b                           | 361             |
| 535     | Gemünden (Felda) / Rülfenrod            | Gemeinde Gemünden/Felda    | 300               | m/b/n                       | 362             |
| 535     | Grebenau / Udenhausen                   | Stadt Grebenau             | 420               | b/n                         | 363             |
| 535     | Grebenau / Wallersdorf                  | Stadt Grebenau             | 4.000             | b/n                         | 364             |
| 535     | Grebenhain / Bannerod                   | Gemeinde Grebenhain        | 200               | b                           | 365             |
| 535     | Grebenhain / Bermutshain                | Gemeinde Grebenhain        | 700               | b                           | 366             |
| 535     | Grebenhain / Hartmannshain              | Gemeinde Grebenhain        | 1.450             | b/n                         | 367             |
| 535     | Grebenhain / Ilbeshausen-Hochwaldhausen | Gemeinde Grebenhain        | 2.200             | b                           | 368             |
| 535     | Grebenhain / Nösberts-Weidmoos          | Gemeinde Grebenhain        | 300               | m/b/n/d                     | 369             |
| 535     | Grebenhain / Vaitshain                  | Gemeinde Grebenhain        | 3.000             | b                           | 370             |

Reinigungsstufen: m = mechanische Reinigung, b = biologische Reinigung, n = Nitrifikation, d = Denitrifikation, p = Phosphorelimination

| Kreisnr | Name der Anlage                        | Betreiber                       | Ausbaugröße<br>EW | Reinigungsstufen<br>Bestand | Lfd Nr<br>Karte |
|---------|--|---------------------------------|-------------------|-----------------------------|-----------------|
| 535     | Grebenhain / Volkartshain              | Gemeinde Grebenhain             | 200               | m/b/n/d                     | 371             |
| 535     | Grebenhain / Zahmen                    | Gemeinde Grebenhain             | 980               | b/n                         | 372             |
| 535     | Herbstein                              | Stadt Herbstein                 | 3.500             | b/n                         | 373             |
| 535     | Herbstein / Rixfeld                    | Stadt Herbstein                 | 550               | b/n                         | 374             |
| 535     | Herbstein / Schlechtenwegen            | Stadt Herbstein                 | 950               | b                           | 375             |
| 535     | Herbstein / Steinfurt                  | Stadt Herbstein                 | 275               | b/n                         | 376             |
| 535     | Herbstein / Stockhausen                | Stadt Herbstein                 | 850               | b                           | 377             |
| 535     | Homberg (Ohm) / Bleidenrod             | Stadt Homberg (Ohm)             | 280               | b/n                         | 378             |
| 535     | Homberg (Ohm) / Dannenrod              | Stadt Homberg (Ohm)             | 350               | b                           | 379             |
| 535     | Homberg (Ohm) / Deckenbach             | Stadt Homberg (Ohm)             | 550               | b                           | 380             |
| 535     | Homberg (Ohm) / Höingen                | Stadt Homberg (Ohm)             | 080               | m/b/n                       | 381             |
| 535     | Homberg (Ohm) / Maulbach               | Abwasserverband Kirtorf         | 535               | b                           | 382             |
| 535     | Homberg (Ohm) / Nieder-Ofleiden        | Stadt Homberg (Ohm)             | 11.000            | b/n/d/p                     | 383             |
| 535     | Homberg (Ohm) / Schadenbach            | Stadt Homberg (Ohm)             | 460               | b                           | 384             |
| 535     | Kirtorf / Gleimhain                    | Abwasserverband Kirtorf         | 200               | b/n                         | 385             |
| 535     | Kirtorf / Lehrbach                     | Abwasserverband Kirtorf         | 4.000             | b/n                         | 386             |
| 535     | Kirtorf / Wahlen                       | Abwasserverband Kirtorf         | 575               | b/n/d                       | 387             |
| 535     | Lauterbach (Hessen)                    | Stadt Lauterbach                | 60.000            | m/b/n/d/p                   | 388             |
| 535     | Lauterbach (Hessen) / Rudlos           | Stadt Lauterbach                | 262               | b                           | 389             |
| 535     | Lauterbach (Hessen) / Wallenrod        | Stadt Lauterbach                | 2.100             | b                           | 390             |
| 535     | Lautertal (Vogelsberg) / Dirllammen    | Gemeinde Lautertal (Vogelsberg) | 500               | b                           | 391             |
| 535     | Lautertal (Vogelsberg) / Eichelhain    | Gemeinde Lautertal (Vogelsberg) | 300               | b                           | 392             |
| 535     | Lautertal (Vogelsberg) / Eichenrod     | Gemeinde Lautertal (Vogelsberg) | 850               | b/n                         | 393             |
| 535     | Lautertal (Vogelsberg) / Engelrod      | Gemeinde Lautertal (Vogelsberg) | 700               | b                           | 394             |
| 535     | Lautertal (Vogelsberg) / Hopfmannsfeld | Gemeinde Lautertal (Vogelsberg) | 400               | b/n                         | 395             |
| 535     | Lautertal (Vogelsberg) / Meiches       | Gemeinde Lautertal (Vogelsberg) | 550               | b/n                         | 396             |

Reinigungsstufen: m = mechanische Reinigung, b = biologische Reinigung, n = Nitrifikation, d = Denitrifikation, p = Phosphorelimination

| Kreisnr | Name der Anlage                  | Betreiber                    | Ausbaugröße<br>EW | Reinigungsstufen<br>Bestand | Lfd Nr<br>Karte |
|---------|----------------------------------|------------------------------|-------------------|-----------------------------|-----------------|
| 535     | Mücke / Groß-Eichen              | Abwasserverband Ohm-Seenbach | 3.000             | b/n/d/p                     | 397             |
| 535     | Mücke / Nieder-Ohmen             | Abwasserverband Ohm-Seenbach | 15.000            | b/n/d/p                     | 398             |
| 535     | Schlitz / Hutzdorf               | Stadtwerke Schlitz           | 14.000            | b/n/d/p                     | 399             |
| 535     | Schlitz / Rimbach                | Stadtwerke Schlitz           | 1.930             | b/n/d                       | 400             |
| 535     | Schlitz / Üllershausen           | Stadtwerke Schlitz           | 830               | b                           | 401             |
| 535     | Schlitz / Willofs                | Stadtwerke Schlitz           | 500               | b                           | 402             |
| 535     | Schotten / Burkhardts            | Stadt Schotten               | 1.300             | b/n                         | 403             |
| 535     | Schotten / Einartshausen         | Stadt Schotten               | 850               | b/n                         | 404             |
| 535     | Schwalmtal / Hopfgarten          | Gemeinde Schwalmtal          | 1.900             | b/n                         | 405             |
| 535     | Schwalmtal / Rainrod             | Gemeinde Schwalmtal          | 550               | b                           | 406             |
| 535     | Schwalmtal / Vadenrod            | Gemeinde Schwalmtal          | 1.800             | b/n                         | 407             |
| 535     | Ulrichstein                      | Stadt Ulrichstein            | 1.400             | b                           | 408             |
| 535     | Ulrichstein / Bobenhausen II     | Stadt Ulrichstein            | 630               | b/n                         | 409             |
| 535     | Ulrichstein / Helpershain        | Stadt Ulrichstein            | 400               | b/n                         | 410             |
| 535     | Ulrichstein / Kölzenhain         | Stadt Ulrichstein            | 650               | b/n                         | 411             |
| 535     | Ulrichstein / Ober-Seibertenrod  | Stadt Ulrichstein            | 300               | b                           | 412             |
| 535     | Ulrichstein / Rebgeshain         | Stadt Ulrichstein            | 450               | b/n                         | 413             |
| 535     | Ulrichstein / Unter-Seibertenrod | Stadt Ulrichstein            | 320               | b                           | 414             |
| 535     | Ulrichstein / Wohnfeld           | Stadt Ulrichstein            | 350               | b/n                         | 415             |
| 535     | Wartenberg / Angersbach          | Gemeinde Wartenberg          | 4.000             | b                           | 416             |

## Regierungspräsidium Kassel

### Stadt Kassel

| Kreisnr | Name der Anlage     | Betreiber                           | Ausbaugröße<br>EW | Reinigungsstufen<br>Bestand | Lfd Nr<br>Karte |
|---------|---------------------|-------------------------------------|-------------------|-----------------------------|-----------------|
| 611     | Kassel / Wolfsanger | KASSELWASSER Eigenbetrieb der Stadt | 340.000           | m/b/n/d/p                   | 417             |

Reinigungsstufen: m = mechanische Reinigung, b = biologische Reinigung, n = Nitrifikation, d = Denitrifikation, p = Phosphorelimination

**Regierungspräsidium Kassel**

**Kreis Fulda**

| Kreisnr | Name der Anlage                     | Betreiber   | Ausbaugröße<br>EW | Reinigungsstufen<br>Bestand | Lfd Nr<br>Karte |
|---------|-------------------------------------|---|-------------------|-----------------------------|-----------------|
| 631     | Bad Salzschlirf                     | Zweckverband Gruppenklärwerk Bad Salzschlirf - Wartenberg | 8.000             | b/n/d                       | 418             |
| 631     | Burghaun                            | Gemeinde Burghaun   | 6.500             | b/n/d/p                     | 419             |
| 631     | Burghaun / Langenschwarz            | Gemeinde Burghaun   | 2.900             | b                           | 420             |
| 631     | Dipperz                             | Gemeinde Dipperz  | 2.800             | b/n/d/p                     | 421             |
| 631     | Dipperz / Wolferts                  | Gemeinde Dipperz  | 150               | m/b                         | 422             |
| 631     | Ebersburg / Ried                    | Abwasserverband Oberes Fuldataal                          | 4.100             | b/n/d                       | 423             |
| 631     | Ebersburg / Thalau                  | Abwasserverband Oberes Fuldataal                          | 1.130             | b                           | 424             |
| 631     | Ebersburg / Weyhers                 | Abwasserverband Oberes Fuldataal                          | 1.500             | b                           | 425             |
| 631     | Eichenzell / Löschenrod             | Abwasserverband Oberes Fuldataal                          | 12.000            | b/n/d/p                     | 426             |
| 631     | Eichenzell / Rothemann              | Abwasserverband Oberes Fuldataal                          | 1.600             | b                           | 427             |
| 631     | Eichenzell / Zillbach               | Abwasserverband Oberes Fuldataal                          | 980               | b                           | 428             |
| 631     | Eiterfeld / Buchenau                | Gemeinde Eiterfeld  | 7.500             | b/n                         | 429             |
| 631     | Eiterfeld / Grossentaft             | Gemeinde Eiterfeld  | 1.350             | b                           | 430             |
| 631     | Eiterfeld / Soisdorf                | Gemeinde Eiterfeld  | 2.000             | b/n                         | 431             |
| 631     | Flieden                             | Gemeinde Flieden  | 13.500            | b/n/d/p                     | 432             |
| 631     | Flieden / Höf Und Haid (Laugendorf) | Gemeinde Flieden  | 050               | m/b                         | 433             |
| 631     | Flieden / Magdlos                   | Gemeinde Flieden  | 1.000             | b                           | 434             |
| 631     | Fulda / Gläserzell                  | Abwasserverband Fulda                                     | 150.000           | m/b/n/d/p                   | 435             |
| 631     | Fulda / Kämmerzell                  | Abwasserverband Fulda                                     | 1.000             | b/n/d                       | 436             |
| 631     | Fulda / Lüdermünd                   | Abwasserverband Fulda                                     | 300               | m/b                         | 437             |
| 631     | Fulda / Malkes                      | Abwasserverband Fulda                                     | 12.000            | b/n/d/p                     | 438             |
| 631     | Gersfeld (Rhön)                     | Stadt Gersfeld  | 7.500             | b                           | 439             |
| 631     | Gersfeld / Rommers                  | Abwasserverband Oberes Fuldataal                          | 120               | m/b/n/d                     | 440             |
| 631     | Grossenlüder / Eichenau             | Eigenbetrieb Gemeindewerke Großenlüder                    | 200               | b                           | 441             |

Reinigungsstufen: m = mechanische Reinigung, b = biologische Reinigung, n = Nitrifikation, d = Denitrifikation, p = Phosphorelimination

| Kreisnr | Name der Anlage             | Betreiber   | Ausbaugröße<br>EW | Reinigungsstufen<br>Bestand | Lfd Nr<br>Karte |
|---------|-----------------------------|---|-------------------|-----------------------------|-----------------|
| 631     | Grossenlüder / Kleinlüder   | Zweckverband Gruppenklärwerk Hosenfeld - Grossenlüder | 7.200             | b/n/d                       | 442             |
| 631     | Grossenlüder / Müs          | Eigenbetrieb Gemeindewerke Grossenlüder               | 1.300             | m/b                         | 443             |
| 631     | Grossenlüder / Unterbimbach | Eigenbetrieb Gemeindewerke Grossenlüder               | 6.500             | b                           | 444             |
| 631     | Hilders                     | Gemeinde Hilders                                      | 9.000             | b/n/d                       | 445             |
| 631     | Hilders / Bernhards - Unter | Gemeinde Hilders                                      | 530               | m/b                         | 446             |
| 631     | Hilders / Harbach           | Gemeinde Hilders                                      | 100               | b/n                         | 447             |
| 631     | Hilders / Milseburg         | Gemeinde Hilders                                      | 350               | b/n                         | 448             |
| 631     | Hilders / Simmershausen     | Gemeinde Hilders                                      | 700               | b                           | 449             |
| 631     | Hofbieber / Langenbieber    | Gemeinde Hofbieber                                    | 1.300             | b                           | 450             |
| 631     | Hofbieber / Obergruben      | Gemeinde Hofbieber                                    | 062               | m/b                         | 451             |
| 631     | Hofbieber / Rödergrund      | Gemeinde Hofbieber                                    | 100               | m/b                         | 452             |
| 631     | Hofbieber / Schwarzbach     | Gemeinde Hofbieber                                    | 550               | b                           | 453             |
| 631     | Hofbieber / Wiesen          | Gemeinde Hofbieber                                    | 3.500             | b/n                         | 454             |
| 631     | Hofbieber / Wittges         | Gemeinde Hofbieber                                    | 650               | b                           | 455             |
| 631     | Hünfeld                     | Eigenbetrieb Abwasseranlagen der Stadt Hünfeld        | 30.000            | m/b/n/d/p                   | 456             |
| 631     | Hünfeld / Michelsrombach    | Eigenbetrieb Abwasseranlagen der Stadt Hünfeld        | 2.600             | m/b/n                       | 457             |
| 631     | Kalbach / Uttrichshausen    | Gemeinde Kalbach                                      | 3.800             | b/n/d                       | 458             |
| 631     | Neuhof                      | Gemeinde Neuhof                                       | 17.000            | b/n/d/p                     | 459             |
| 631     | Neuhof / Giesel             | Gemeinde Neuhof                                       | 1.100             | b                           | 460             |
| 631     | Neuhof / Hattenhof          | Gemeinde Neuhof                                       | 1.900             | b                           | 461             |
| 631     | Neuhof / Hauswurz           | Gemeinde Neuhof                                       | 1.800             | b                           | 462             |
| 631     | Neuhof / Tiefengruben       | Gemeinde Neuhof                                       | 250               | b                           | 463             |
| 631     | Nüsttal / Gotthards         | Gemeinde Nüsttal                                      | 650               | b                           | 464             |
| 631     | Nüsttal / Haselstein        | Gemeinde Nüsttal                                      | 440               | b                           | 465             |
| 631     | Nüsttal / Silges            | Gemeinde Nüsttal                                      | 2.100             | b                           | 466             |
| 631     | Petersberg / Marbach        | Abwasserverband Fulda                                 | 23.000            | b/n/d/p                     | 467             |

Reinigungsstufen: m = mechanische Reinigung, b = biologische Reinigung, n = Nitrifikation, d = Denitrifikation, p = Phosphorelimination

| Kreisnr | Name der Anlage             | Betreiber             | Ausbaugröße<br>EW | Reinigungsstufen<br>Bestand | Lfd Nr<br>Karte |
|---------|-----------------------------|-----------------------|-------------------|-----------------------------|-----------------|
| 631     | Poppenhausen (Wasserkuppe)  | Gemeinde Poppenhausen | 2.800             | b                           | 468             |
| 631     | Rasdorf / Grüsselbach       | Gemeinde Rasdorf      | 220               | b                           | 469             |
| 631     | Rasdorf / Rasdorf           | Gemeinde Rasdorf      | 2.000             | b/n/d                       | 470             |
| 631     | Tann (Rhön) / Günthers      | Stadt Tann            | 7.500             | b                           | 471             |
| 631     | Tann (Rhön) / Neuschwambach | Stadt Tann            | 138               | m/b                         | 472             |

### Regierungspräsidium Kassel

#### Kreis Hersfeld-Rotenburg

| Kreisnr | Name der Anlage                    | Betreiber                        | Ausbaugröße<br>EW | Reinigungsstufen<br>Bestand | Lfd Nr<br>Karte |
|---------|------------------------------------|----------------------------------|-------------------|-----------------------------|-----------------|
| 632     | Alheim / Licherode                 | Gemeinde Alheim                  | 300               | b/n                         | 473             |
| 632     | Bad Hersfeld                       | Abwasserbetrieb Bad Hersfeld     | 56.600            | m/b/n/d/p                   | 474             |
| 632     | Bebra                              | Abwasserbetrieb der Stadt Bebra  | 25.000            | m/b/n/d/p                   | 475             |
| 632     | Breitenbach A. Herzberg            | Gemeinde Breitenbach am Herzberg | 3.340             | b                           | 476             |
| 632     | Breitenbach A. Herzberg / Machtlos | Gemeinde Breitenbach am Herzberg | 200               | b                           | 477             |
| 632     | Cornberg                           | E.ON Mitte AG                    | 2.500             | m/b                         | 478             |
| 632     | Cornberg / Königswald              | E.ON Mitte AG                    | 400               | b                           | 479             |
| 632     | Friedewald                         | Gemeinde Friedewald              | 2.500             | m/b                         | 480             |
| 632     | Friedewald / Motzfeld              | Gemeinde Friedewald              | 450               | b/n                         | 481             |
| 632     | Haunetal / Hermannspegel           | Gemeinde Haunetal                | 060               | m/b/n                       | 482             |
| 632     | Haunetal / Neukirchen              | Gemeinde Haunetal                | 2.500             | b                           | 483             |
| 632     | Haunetal / Odensachsen             | Gemeinde Haunetal                | 320               | m                           | 484             |
| 632     | Haunetal / Unterstoppel            | Gemeinde Haunetal                | 300               | m/b                         | 485             |
| 632     | Haunetal / Wehrda                  | Gemeinde Haunetal                | 1.000             | b                           | 486             |
| 632     | Heringen (Werra)                   | Stadt Heringen (Werra)           | 12.000            | b/n/d/p                     | 487             |
| 632     | Heringen (Werra) / Herfa           | Stadt Heringen (Werra)           | 1.500             | b                           | 488             |
| 632     | Heringen (Werra) / Kleinensee      | Stadt Heringen (Werra)           | 800               | b/n/d                       | 489             |

Reinigungsstufen: m = mechanische Reinigung, b = biologische Reinigung, n = Nitrifikation, d = Denitrifikation, p = Phosphorelimination

| Kreisnr | Name der Anlage                       | Betreiber                   | Ausbaugröße<br>EW | Reinigungsstufen<br>Bestand | Lfd Nr<br>Karte |
|---------|---------------------------------------|-----------------------------|-------------------|-----------------------------|-----------------|
| 632     | Hohenroda / Ausbach                   | E.ON Mitte AG               | 1.000             | b/n                         | 490             |
| 632     | Hohenroda / Glaam                     | E.ON Mitte AG               | 100               | m/b                         | 491             |
| 632     | Hohenroda / Mansbach                  | E.ON Mitte AG               | 1.200             | b/n                         | 492             |
| 632     | Hohenroda / Oberbreitzbach            | E.ON Mitte AG               | 1.000             | b                           | 493             |
| 632     | Hohenroda / Ransbach                  | E.ON Mitte AG               | 1.500             | b                           | 494             |
| 632     | Kirchheim                             | Gemeinde Kirchheim          | 10.100            | b/n/d/p                     | 495             |
| 632     | Ludwigsau / Ersrode                   | Gemeinde Ludwigsau          | 600               | b/n/d                       | 496             |
| 632     | Ludwigsau / Friedlos                  | Gemeinde Ludwigsau          | 4.900             | b                           | 497             |
| 632     | Ludwigsau / Mecklar                   | Gemeinde Ludwigsau          | 3.000             | b                           | 498             |
| 632     | Nentershausen                         | E.ON Mitte AG               | 2.500             | b                           | 499             |
| 632     | Nentershausen / Dens                  | E.ON Mitte AG               | 300               | b/n                         | 500             |
| 632     | Nentershausen / Süß                   | E.ON Mitte AG               | 800               | m/b                         | 501             |
| 632     | Neuenstein / Aua                      | Gemeinde Neuenstein         | 3.000             | b                           | 502             |
| 632     | Neuenstein / Gittersdorf              | Gemeinde Neuenstein         | 2.100             | b                           | 503             |
| 632     | Niederaula                            | Gemeinde Niederaula         | 6.000             | b/n                         | 504             |
| 632     | Niederaula / Kerspenhausen            | Gemeinde Niederaula         | 1.100             | b/n/d                       | 505             |
| 632     | Philippsthal (Werra) / Heiboldshausen | E.ON Mitte AG               | 8.000             | b/n/d                       | 506             |
| 632     | Ronshausen / Machtlos                 | Gemeinde Ronshausen         | 900               | b                           | 507             |
| 632     | Rotenburg a. d. Fulda / Braach        | Stadt Rotenburg a. d. Fulda | 34.000            | m/b/n/d/p                   | 508             |
| 632     | Schenklengsfeld / Erdmannrode         | Gemeinde Schenklengsfeld    | 250               | m/b                         | 509             |
| 632     | Schenklengsfeld / Malkomes            | Gemeinde Schenklengsfeld    | 4.500             | b/n                         | 510             |
| 632     | Schenklengsfeld / Wippershain         | Gemeinde Schenklengsfeld    | 700               | m/b                         | 511             |
| 632     | Wildeck / Hönebach                    | Gemeinde Wildeck            | 1.100             | b                           | 512             |
| 632     | Wildeck / Obersuhl                    | Gemeinde Wildeck            | 4.000             | m/b                         | 513             |
| 632     | Wildeck / Richelsdorf                 | Gemeinde Wildeck            | 1.000             | b                           | 514             |

Reinigungsstufen: m = mechanische Reinigung, b = biologische Reinigung, n = Nitrifikation, d = Denitrifikation, p = Phosphorelimination

**Regierungspräsidium Kassel**  
**Kreis Kassel**

| Kreisnr | Name der Anlage                   | Betreiber                              | Ausbaugröße<br>EW | Reinigungsstufen<br>Bestand | Lfd Nr<br>Karte |
|---------|-----------------------------------|--|-------------------|-----------------------------|-----------------|
| 633     | Ahnatal / Heckershausen           | Gemeinde Ahnatal                       | 10.000            | b/n/d                       | 515             |
| 633     | Bad Emstal / Merxhausen           | Gemeinde Bad Emstal                    | 8.700             | b/n/d                       | 516             |
| 633     | Bad Emstal / Riede                | Gemeinde Bad Emstal                    | 350               | m/b                         | 517             |
| 633     | Bad Karlshafen                    | AWS GmbH                               | 6.000             | b/n/d                       | 518             |
| 633     | Baunatal / Guntershausen          | Stadt Baunatal                         | 2.000             | m/b                         | 519             |
| 633     | Baunatal / Kirchbauna             | Abwasserverband Baunatal - Schauenburg | 40.000            | m/b/n/d/p                   | 520             |
| 633     | Calden                            | Gemeinde Calden                        | 4.400             | b/n/d                       | 521             |
| 633     | Fuldabrück / Dennhausen           | Gemeinde Fuldabrück                    | 9.800             | m/b/n/d/p                   | 522             |
| 633     | Fuldataal / Ihringshausen         | Gemeinde Fuldataal                     | 9.800             | b/n/d                       | 523             |
| 633     | Fuldataal / Simmershausen         | Gemeinde Fuldataal                     | 17.500            | m/b/n/d/p                   | 524             |
| 633     | Fuldataal / Wilhelmshausen        | Gemeinde Fuldataal                     | 3.150             | b/n/d                       | 525             |
| 633     | Grebenstein                       | Stadt Grebenstein                      | 7.700             | b/n/d                       | 526             |
| 633     | Habichtswald / Ehlen              | Gemeinde Habichtswald                  | 6.500             | b/n/d                       | 527             |
| 633     | Helsa                             | Gemeinde Helsa                         | 7.500             | b/n/d/p                     | 528             |
| 633     | Hofgeismar                        | Stadt Hofgeismar                       | 25.000            | m/b/n/d/p                   | 529             |
| 633     | Hofgeismar / Beberbeck            | Stadt Hofgeismar                       | 550               | b/n/d                       | 530             |
| 633     | Hofgeismar / Beberbeck / Sababurg | Stadt Hofgeismar                       | 500               | b/n/d                       | 531             |
| 633     | Hofgeismar / Hümme                | Stadt Hofgeismar                       | 2.000             | b                           | 532             |
| 633     | Hofgeismar / Kelze                | Stadt Hofgeismar                       | 350               | b                           | 533             |
| 633     | Immenhausen                       | Stadt Immenhausen                      | 7.000             | b/n/d                       | 534             |
| 633     | Immenhausen / Holzhausen          | Stadt Immenhausen                      | 3.500             | b/n/d                       | 535             |
| 633     | Liebenau / Lamerden               | Abwasserverband Warme-Diemeltal        | 12.000            | m/b/n/d/p                   | 536             |
| 633     | Naumburg / Altenstädt             | Stadt Naumburg                         | 1.200             | b/n/d                       | 537             |
| 633     | Naumburg / Elbenberg              | Stadt Naumburg                         | 6.500             | b/n/d                       | 538             |

Reinigungsstufen: m = mechanische Reinigung, b = biologische Reinigung, n = Nitrifikation, d = Denitrifikation, p = Phosphorelimination



| Kreisnr | Name der Anlage              | Betreiber                                | Ausbaugröße<br>EW | Reinigungsstufen<br>Bestand | Lfd Nr<br>Karte |
|---------|------------------------------|--|-------------------|-----------------------------|-----------------|
| 633     | Oberweser / Gieselwerder     | Gemeinde Oberweser                       | 5.000             | m/b                         | 539             |
| 633     | Reinhardshagen / Veckerhagen | Gemeinde Reinhardshagen                  | 7.000             | b/n/d                       | 540             |
| 633     | Schauenburg / Breitenbach    | Gemeinde Schauenburg                     | 4.900             | m/b                         | 541             |
| 633     | Söhrewald / Eiterhagen       | Abwasserverband Mülmischtal              | 2.900             | b/n/d                       | 542             |
| 633     | Trendelburg / Deisel         | Stadt Trendelburg                        | 7.300             | b/n/d                       | 543             |
| 633     | Trendelburg / Gottsbüren     | Stadt Trendelburg                        | 1.900             | b/n/d                       | 544             |
| 633     | Wahlsburg / Vernawahlshausen | Wasser- und Abwasserzweckverband Solling | 1.200             | b/n/d                       | 545             |
| 633     | Wolfhagen                    | Stadt Wolfhagen                          | 22.000            | m/b/n/d/p                   | 546             |
| 633     | Wolfhagen / Niederelsungen   | Stadt Wolfhagen                          | 1.500             | b                           | 547             |
| 633     | Wolfhagen / Viesebeck        | Stadt Wolfhagen                          | 550               | b                           | 548             |
| 633     | Zierenberg                   | Stadt Zierenberg                         | 5.200             | b/n/d                       | 549             |
| 633     | Zierenberg / Oberelsungen    | Stadt Zierenberg                         | 2.600             | b/n/d                       | 550             |
| 633     | Zierenberg / Oelshausen      | Stadt Zierenberg                         | 1.800             | b                           | 551             |

**Regierungspräsidium Kassel**  
**Kreis Schwalm-Eder**

| Kreisnr | Name der Anlage                  | Betreiber                              | Ausbaugröße<br>EW | Reinigungsstufen<br>Bestand | Lfd Nr<br>Karte |
|---------|----------------------------------|--|-------------------|-----------------------------|-----------------|
| 634     | Bad Zwesten / Zwesten            | Gemeinde Bad Zwesten                   | 6.500             | m/b/n/p                     | 552             |
| 634     | Bad Zwesten, Niederurff          | Gemeinde Bad Zwesten                   | 1.800             | m/b/p                       | 553             |
| 634     | Borken (Hessen) / Gombeth        | Stadt Borken                           | 18.000            | b/n/d/p                     | 554             |
| 634     | Borken (Hessen) / Trockenerfurth | Stadt Borken                           | 4.600             | b/n/d                       | 555             |
| 634     | Edermünde / Grifte               | Abwasserverband Edermünde und Umgebung | 22.000            | m/b/n/d/p                   | 556             |
| 634     | Felsberg                         | Stadt Felsberg                         | 18.500            | m/b/n/d/p                   | 557             |
| 634     | Felsberg / Helmshausen           | Stadt Felsberg                         | 240               | m/b                         | 558             |
| 634     | Felsberg / Hilgershausen         | Stadt Felsberg                         | 310               | b/n/d                       | 559             |
| 634     | Frielendorf                      | Gemeinde Frielendorf                   | 4.600             | b/n/d                       | 560             |

Reinigungsstufen: m = mechanische Reinigung, b = biologische Reinigung, n = Nitrifikation, d = Denitrifikation, p = Phosphorelimination

| Kreisnr | Name der Anlage                  | Betreiber                        | Ausbaugröße<br>EW | Reinigungsstufen<br>Bestand | Lfd Nr<br>Karte |
|---------|----------------------------------|----------------------------------|-------------------|-----------------------------|-----------------|
| 634     | Frielendorf / Grossropperhausen  | Gemeinde Frielendorf             | 900               | b                           | 561             |
| 634     | Frielendorf / Leimfeld           | Gemeinde Frielendorf             | 850               | b                           | 562             |
| 634     | Frielendorf / Obergrenzebach     | Gemeinde Frielendorf             | 1.000             | b                           | 563             |
| 634     | Frielendorf / Verna              | Gemeinde Frielendorf             | 3.100             | b                           | 564             |
| 634     | Fritzlar                         | Stadt Fritzlar                   | 28.000            | m/b/n/d/p                   | 565             |
| 634     | Fritzlar / Züschen               | Stadt Fritzlar                   | 1.500             | b                           | 566             |
| 634     | Gilserberg                       | Gemeinde Gilserberg              | 2.400             | b/n/d/p                     | 567             |
| 634     | Gilserberg / Appenhain           | Gemeinde Gilserberg              | 300               | b                           | 568             |
| 634     | Gilserberg / Heimbach            | Gemeinde Gilserberg              | 150               | b/n                         | 569             |
| 634     | Gilserberg / Lischeid            | Gemeinde Gilserberg              | 400               | b/n                         | 570             |
| 634     | Gilserberg / Moischeid           | Gemeinde Gilserberg              | 500               | b/n/d                       | 571             |
| 634     | Gilserberg / Sachsenhausen       | Gemeinde Gilserberg              | 350               | b                           | 572             |
| 634     | Gilserberg / Schönau             | Gemeinde Gilserberg              | 310               | b                           | 573             |
| 634     | Gilserberg / Schönstein          | Gemeinde Gilserberg              | 650               | b/n                         | 574             |
| 634     | Gilserberg / Sebbeterode         | Gemeinde Gilserberg              | 500               | b                           | 575             |
| 634     | Gilserberg / Winterscheid        | Gemeinde Gilserberg              | 200               | b                           | 576             |
| 634     | Gudensberg / Maden               | Abwasserverband Mittleres-Emstal | 19.950            | b/n/d/p                     | 577             |
| 634     | Guxhagen / Ellenberg             | Gemeinde Guxhagen                | 900               | b                           | 578             |
| 634     | Homberg (Efze)                   | Stadt Homberg (Efze)             | 19.000            | m/b/n/d/p                   | 579             |
| 634     | Homberg (Efze) / Lembach         | Stadt Homberg (Efze)             | 300               | m/b                         | 580             |
| 634     | Homberg (Efze) / Roppershain     | Stadt Homberg (Efze)             | 300               | m/b                         | 581             |
| 634     | Homberg (Efze) / Wassmuthshausen | Stadt Homberg (Efze)             | 200               | b                           | 582             |
| 634     | Jesberg                          | Gemeinde Jesberg                 | 4.200             | b/n/d/p                     | 583             |
| 634     | Knüllwald / Niederbeisheim       | Abwasserverband Oberes Beisetal  | 5.600             | b/n/d/p                     | 584             |
| 634     | Knüllwald / Remsfeld             | Gemeinde Knüllwald               | 3.400             | b/n/d/p                     | 585             |
| 634     | Knüllwald / Wallenstein          | Abwasserverband Oberes Eftetal   | 5.000             | b/n/d/p                     | 586             |

Reinigungsstufen: m = mechanische Reinigung, b = biologische Reinigung, n = Nitrifikation, d = Denitrifikation, p = Phosphorelimination

| Kreisnr | Name der Anlage              | Betreiber             | Ausbaugröße<br>EW | Reinigungsstufen<br>Bestand | Lfd Nr<br>Karte |
|---------|------------------------------|-----------------------|-------------------|-----------------------------|-----------------|
| 634     | Körle                        | Gemeinde Körle        | 3.500             | m/b/n/p                     | 587             |
| 634     | Malsfeld                     | Gemeinde Malsfeld     | 9.800             | b/n/d/p                     | 588             |
| 634     | Melsungen                    | Stadt Melsungen       | 30.000            | b/n/d/p                     | 589             |
| 634     | Melsungen / Günsterode       | Stadt Melsungen       | 500               | b/n/d                       | 590             |
| 634     | Morschen / Neumorschen       | Gemeinde Morschen     | 9.500             | b/n/d/p                     | 591             |
| 634     | Neuental / Bischhausen       | Gemeinde Neuental     | 3.800             | b/n/d/p                     | 592             |
| 634     | Neuental / Schlierbach       | Gemeinde Neuental     | 380               | m/b/n/d                     | 593             |
| 634     | Neukirchen / Riebelsdorf     | Stadt Neukirchen      | 13.500            | b/n/d/p                     | 594             |
| 634     | Neukirchen / Seigertshausen  | Stadt Neukirchen      | 1.000             | b/n/d/p                     | 595             |
| 634     | Oberaula / Olberode          | Gemeinde Oberaula     | 600               | b                           | 596             |
| 634     | Oberaula / Wahlshausen       | Gemeinde Oberaula     | 4.900             | b/n/d                       | 597             |
| 634     | Ottrau                       | Gemeinde Ottrau       | 880               | b/n/d                       | 598             |
| 634     | Ottrau / Görzhain            | Gemeinde Ottrau       | 960               | b/n/d                       | 599             |
| 634     | Ottrau / Immichenhain        | Gemeinde Ottrau       | 800               | m/b/p                       | 600             |
| 634     | Ottrau / Schorbach           | Gemeinde Ottrau       | 400               | b/n/d                       | 601             |
| 634     | Schrecksbach / Holzburg      | Gemeinde Schrecksbach | 550               | b                           | 602             |
| 634     | Schrecksbach / Röllshausen   | Gemeinde Schrecksbach | 3.500             | b/n/d/p                     | 603             |
| 634     | Schwalmstadt / Allendorf     | Stadt Schwalmstadt    | 800               | m/b/p                       | 604             |
| 634     | Schwalmstadt / Florshain     | Stadt Schwalmstadt    | 450               | b/n/d                       | 605             |
| 634     | Schwalmstadt / Michelsberg   | Stadt Schwalmstadt    | 400               | b/n/d                       | 606             |
| 634     | Schwalmstadt / Rommershausen | Stadt Schwalmstadt    | 900               | b/n/d                       | 607             |
| 634     | Schwalmstadt / Rörshain      | Stadt Schwalmstadt    | 300               | b/n/d                       | 608             |
| 634     | Schwalmstadt / Treysa        | Stadt Schwalmstadt    | 22.000            | m/b/n/d/p                   | 609             |
| 634     | Schwalmstadt / Wiera         | Stadt Schwalmstadt    | 900               | b/n/d                       | 610             |
| 634     | Spangenberg                  | Stadt Spangenberg     | 7.500             | b/n/d                       | 611             |
| 634     | Spangenberg / Landefeld      | Stadt Spangenberg     | 990               | b/n/d/p                     | 612             |

Reinigungsstufen: m = mechanische Reinigung, b = biologische Reinigung, n = Nitrifikation, d = Denitrifikation, p = Phosphorelimination

| Kreisnr | Name der Anlage                    | Betreiber               | Ausbaugröße<br>EW | Reinigungsstufen<br>Bestand | Lfd Nr<br>Karte |
|---------|------------------------------------|-------------------------|-------------------|-----------------------------|-----------------|
| 634     | Spangenberg / Mörshausen           | Stadt Spangenberg       | 650               | b/n/d/p                     | 613             |
| 634     | Spangenberg / PfiEFFe              | Stadt Spangenberg       | 1.000             | b/n/d/p                     | 614             |
| 634     | Spangenberg / Schnellrode          | Stadt Spangenberg       | 300               | b/n                         | 615             |
| 634     | Spangenberg / Vockerode-Dinkelberg | Stadt Spangenberg       | 870               | b/p                         | 616             |
| 634     | Wabern                             | Gemeinde Wabern         | 8.800             | b/n/d                       | 617             |
| 634     | Willingshausen / Loshausen         | Gemeinde Willingshausen | 3.060             | b/n/d/p                     | 618             |
| 634     | Willingshausen / Merzhäusen        | Gemeinde Willingshausen | 2.500             | m/b/p                       | 619             |
| 634     | Willingshausen / Wasenberg         | Gemeinde Willingshausen | 2.400             | b/n/d/p                     | 620             |

**Regierungspräsidium Kassel**  
**Kreis Waldeck-Frankenberg**

| Kreisnr | Name der Anlage               | Betreiber                         | Ausbaugröße<br>EW | Reinigungsstufen<br>Bestand | Lfd Nr<br>Karte |
|---------|-------------------------------|-----------------------------------|-------------------|-----------------------------|-----------------|
| 635     | Allendorf (Eder) / Haine      | Abwasserverband Oberes Edertal    | 13.000            | b/n/d/p                     | 621             |
| 635     | Arolsen                       | Bad Arolser Kommunalbetriebe GmbH | 25.000            | m/b/n/d/p                   | 622             |
| 635     | Bad Wildungen / Bergfreiheit  | Stadt Bad Wildungen               | 1.500             | b/n                         | 623             |
| 635     | Bad Wildungen / Braunau       | Stadt Bad Wildungen               | 2.200             | b/n/d                       | 624             |
| 635     | Bad Wildungen / Frebershausen | Stadt Bad Wildungen               | 380               | b/n/d                       | 625             |
| 635     | Bad Wildungen / Hundsdorf     | Stadt Bad Wildungen               | 350               | b                           | 626             |
| 635     | Bad Wildungen / Wega          | Stadt Bad Wildungen               | 36.670            | m/b/n/d/p                   | 627             |
| 635     | Battenberg (Eder) / Berghofen | Stadt Battenberg (Eder)           | 1.250             | b/n/d/p                     | 628             |
| 635     | Burgwald / Ernsthausen        | Gemeinde Burgwald                 | 2.300             | b/n/d                       | 629             |
| 635     | Diemelsee / Adorf             | Gemeinde Diemelsee                | 4.900             | b/n/d                       | 630             |
| 635     | Diemelsee / Giebringhausen    | Abwasserverband Oberes Diemeltal  | 2.500             | b/p                         | 631             |
| 635     | Diemelsee / Heringhausen      | Gemeinde Diemelsee                | 3.500             | b/n/p                       | 632             |
| 635     | Diemelsee / Vasbeck           | Gemeinde Diemelsee                | 700               | b                           | 633             |
| 635     | Diemelstadt / Hesperinghausen | Stadt Diemelstadt                 | 1.000             | b/p                         | 634             |

Reinigungsstufen: m = mechanische Reinigung, b = biologische Reinigung, n = Nitrifikation, d = Denitrifikation, p = Phosphorelimination

| Kreisnr | Name der Anlage                        | Betreiber                     | Ausbaugröße<br>EW | Reinigungsstufen<br>Bestand | Lfd Nr<br>Karte |
|---------|--|-------------------------------|-------------------|-----------------------------|-----------------|
| 635     | Diemelstadt / Neudorf                  | Abwasserverband Obere Orpe    | 2.000             | b                           | 635             |
| 635     | Diemelstadt / Wrexen                   | Stadt Diemelstadt             | 6.200             | b/n/d                       | 636             |
| 635     | Edertal / Bergheim                     | Gemeinde Edertal              | 8.000             | b/n/d/p                     | 637             |
| 635     | Edertal / Gellershausen                | Gemeinde Edertal              | 700               | b                           | 638             |
| 635     | Edertal / Hemfurth                     | Gemeinde Edertal              | 4.000             | b/n/p                       | 639             |
| 635     | Frankenau                              | Stadt Frankenau               | 4.000             | b/n/d/p                     | 640             |
| 635     | Frankenau / Altenlotheim               | Stadt Frankenau               | 900               | b/n/d/p                     | 641             |
| 635     | Frankenau / Ellershausen               | Abwasserverband Lengeltal     | 1.800             | b/p                         | 642             |
| 635     | Frankenau / Louisendorf                | Stadt Frankenau               | 200               | b/p                         | 643             |
| 635     | Frankenberg (Eder)                     | Abwasserwerk Frankenberg      | 29.000            | m/b/n/d/p                   | 644             |
| 635     | Frankenberg (Eder) / Rengershausen     | Gemeinde Bromskirchen         | 3.800             | b/n/d                       | 645             |
| 635     | Gemünden (Wohra)                       | Stadt Gemünden (Wohra)        | 4.000             | m/b/n                       | 646             |
| 635     | Gemünden (Wohra) / Grünen              | Abwasserverband Bunstruth     | 1.500             | b/n/d                       | 647             |
| 635     | Gemünden (Wohra) / Herbelhausen        | Stadt Gemünden (Wohra)        | 110               | m/b                         | 648             |
| 635     | Gemünden (Wohra) / Lehnhausen          | Stadt Gemünden (Wohra)        | 150               | m/b                         | 649             |
| 635     | Gemünden (Wohra) / Schiffelbach        | Stadt Gemünden (Wohra)        | 400               | b                           | 650             |
| 635     | Haina (Kloster) / Haina                | Gemeinde Haina (Kloster)      | 1.900             | b                           | 651             |
| 635     | Haina (Kloster) / Hüttenrode           | Gemeinde Haina (Kloster)      | 055               | m/b                         | 652             |
| 635     | Haina (Kloster) / Löhlbach             | Gemeinde Haina (Kloster)      | 1.700             | b                           | 653             |
| 635     | Haina (Kloster) / Oberholzhausen       | Gemeinde Haina (Kloster)      | 150               | m/b                         | 654             |
| 635     | Hatzfeld (Eder) / Holzhausen           | Stadt Hatzfeld (Eder)         | 900               | b/n/d/p                     | 655             |
| 635     | Hatzfeld (Eder) / Reddighausen-Dodenau | Abwasserverband Ederbergland  | 5.800             | b/n/d/p                     | 656             |
| 635     | Korbach / Strothe                      | Abwasserverband Werbeta       | 300               | b/p                         | 657             |
| 635     | Lichtenfels / Dalwigksth               | Stadt Lichtenfels             | 1.200             | b/p                         | 658             |
| 635     | Lichtenfels / Fürstenberg              | Stadt Lichtenfels             | 750               | b/n/d/p                     | 659             |
| 635     | Lichtenfels / Goddelsheim              | Stadt Lichtenfels             | 2.700             | b/n/p                       | 660             |
| 635     | Lichtenfels / Goddelsheim (Aarmühle)   | Abwasserverband Oberes Aartal | 3.800             | b/n/d/p                     | 661             |

Reinigungsstufen: m = mechanische Reinigung, b = biologische Reinigung, n = Nitrifikation, d = Denitrifikation, p = Phosphorelimination

| Kreisnr | Name der Anlage              | Betreiber                           | Ausbaugröße<br>EW | Reinigungsstufen<br>Bestand | Lfd Nr<br>Karte |
|---------|------------------------------|-------------------------------------|-------------------|-----------------------------|-----------------|
| 635     | Lichtenfels / Neukirchen     | Stadt Lichtenfels                   | 600               | b/p                         | 662             |
| 635     | Lichtenfels / Sachsenberg    | Stadt Lichtenfels                   | 2.250             | b/p                         | 663             |
| 635     | Rosenthal                    | Stadt Rosenthal                     | 1.800             | b/n/d                       | 664             |
| 635     | Rosenthal / Roda             | Stadt Rosenthal                     | 760               | b/n/d                       | 665             |
| 635     | Rosenthal / Willershausen    | Stadt Rosenthal                     | 100               | m                           | 666             |
| 635     | Twistetal / Twiste           | Abwasserverband Twistetal           | 9.000             | b/n/d                       | 667             |
| 635     | Vöhl / Asel                  | Eigenbetrieb Wasser & Abwasser Vöhl | 3.500             | m/b/p                       | 668             |
| 635     | Vöhl / Kirchlotheim          | Eigenbetrieb Wasser & Abwasser Vöhl | 3.000             | b/n/d/p                     | 669             |
| 635     | Vöhl / Thalitter             | Abwasserverband Ittertetal          | 50.000            | m/b/n/d/p                   | 670             |
| 635     | Volkmarsen                   | Bad Arolser Kommunalbetriebe GmbH   | 23.000            | m/b/n/d/p                   | 671             |
| 635     | Waldeck                      | Stadt Waldeck                       | 4.500             | b/n/p                       | 672             |
| 635     | Waldeck / Freienhagen        | Stadt Waldeck                       | 1.400             | b                           | 673             |
| 635     | Waldeck / Höringhausen       | Stadt Waldeck                       | 1.500             | b/n/p                       | 674             |
| 635     | Waldeck / Nieder-Werbe       | Stadt Waldeck                       | 2.000             | b/n/p                       | 675             |
| 635     | Waldeck / Ober-Werbe         | Abwasserverband Werbetal            | 2.600             | b/n/p                       | 676             |
| 635     | Waldeck / Sachsenhausen      | Stadt Waldeck                       | 2.750             | b/p                         | 677             |
| 635     | Waldeck / Waldeck- West      | Stadt Waldeck                       | 1.600             | b/n/p                       | 678             |
| 635     | Willingen (Upland) / Rattlar | Gemeinde Willingen (Upland)         | 700               | b/p                         | 679             |
| 635     | Willingen (Upland) / Usseln  | Gemeinde Willingen (Upland)         | 4.900             | b/n/d/p                     | 680             |
| 635     | Willingen / Schwalefeld      | Gemeinde Willingen (Upland)         | 17.000            | m/b/n/d/p                   | 681             |

### Regierungspräsidium Kassel

#### Kreis Werra-Meißner

| Kreisnr | Name der Anlage                      | Betreiber                  | Ausbaugröße<br>EW | Reinigungsstufen<br>Bestand | Lfd Nr<br>Karte |
|---------|--------------------------------------|----------------------------|-------------------|-----------------------------|-----------------|
| 636     | Bad Sooden-Allendorf                 | Stadt Bad Sooden-Allendorf | 15.000            | m/b/n/d/p                   | 682             |
| 636     | Bad Sooden-Allendorf / Hilgershausen | Stadt Bad Sooden-Allendorf | 1.200             | b/n/d                       | 683             |
| 636     | Bad Sooden-Allendorf / Orferode      | Stadt Bad Sooden-Allendorf | 650               | b                           | 684             |

Reinigungsstufen: m = mechanische Reinigung, b = biologische Reinigung, n = Nitrifikation, d = Denitrifikation, p = Phosphorelimination

| Kreisnr | Name der Anlage                  | Betreiber                                  | Ausbaugröße<br>EW | Reinigungsstufen<br>Bestand | Lfd Nr<br>Karte |
|---------|----------------------------------|--|-------------------|-----------------------------|-----------------|
| 636     | Eschwege / Albugen               | Stadt Eschwege                             | 500               | m/b                         | 685             |
| 636     | Eschwege / Niederhone            | Stadt Eschwege                             | 60.000            | m/b/n/d/p                   | 686             |
| 636     | Grossalmerode / Trubenhausen     | Stadt Großalmerode                         | 10.000            | b/n/d/p                     | 687             |
| 636     | Herleshausen                     | E.ON Mitte AG                              | 3.800             | b/n/d                       | 688             |
| 636     | Herleshausen / Markershhausen    | E.ON Mitte AG                              | 120               | m/b                         | 689             |
| 636     | Herleshausen/ Willershhausen     | E.ON Mitte AG                              | 850               | b                           | 690             |
| 636     | Hessisch Lichtenau / Fürstnhagen | Abwasserverband Hessisch Lichtenau         | 17.000            | m/b/n/d/p                   | 691             |
| 636     | Hessisch Lichtenau / Hausen      | Stadt Hessisch Lichtenau                   | 500               | m/b                         | 692             |
| 636     | Hessisch Lichtenau / Walburg     | Abwasserverband Rommerode-Velmeden-Walburg | 5.000             | b/n/d                       | 693             |
| 636     | Sontra                           | Stadt Sontra                               | 15.000            | m/b/n/d/p                   | 694             |
| 636     | Sontra / Breitau                 | Stadt Sontra                               | 450               | b                           | 695             |
| 636     | Sontra / Krauthausen             | Stadt Sontra                               | 250               | m/b                         | 696             |
| 636     | Sontra / Mitterode               | Stadt Sontra                               | 200               | m/b                         | 697             |
| 636     | Sontra / Weissenborn             | Stadt Sontra                               | 130               | m/b                         | 698             |
| 636     | Sontra/Stadthosbach              | Stadt Sontra                               | 120               | m/b                         | 699             |
| 636     | Sontra/Thurnhosbach              | Stadt Sontra                               | 080               | m/b                         | 700             |
| 636     | Waldkappel / Rodebach            | Stadt Waldkappel                           | 150               | b                           | 701             |
| 636     | Waldkappel / Schemmergrund       | Stadt Waldkappel                           | 1.500             | b                           | 702             |
| 636     | Wanfried                         | Stadt Wanfried                             | 8.000             | b/n/d                       | 703             |
| 636     | Wanfried / Heldra                | Stadt Wanfried                             | 700               | m/b                         | 704             |
| 636     | Wanfried /Altenburschla          | Stadt Wanfried                             | 700               | b/n/d                       | 705             |
| 636     | Wehretal / Reichensachsen        | Abwasserverband Wehretal-Sontratal         | 19.000            | b/n/d/p                     | 706             |
| 636     | Weissenborn                      | Gemeinde Weißenborn                        | 1.300             | b/n/d                       | 707             |
| 636     | Weissenborn / Rambach            | Gemeinde Weißenborn                        | 300               | b/n                         | 708             |
| 636     | Witzenhausen                     | Witzenhäuser Wasser Ver- und Entsorgung    | 13.500            | m/b/n/d/p                   | 709             |
| 636     | Witzenhausen / Blickershhausen   | Witzenhäuser Wasser Ver- und Entsorgung    | 4.400             | m/b/n                       | 710             |
| 636     | Witzenhausen / Dohrenbach        | Witzenhäuser Wasser Ver- und Entsorgung    | 2.500             | b/n/d                       | 711             |

Reinigungsstufen: m = mechanische Reinigung, b = biologische Reinigung, n = Nitrifikation, d = Denitrifikation, p = Phosphorelimination

| <b>Kreisnr</b> | <b>Name der Anlage</b>       | <b>Betreiber</b>                        | <b>Ausbaugröße<br/>EW</b> | <b>Reinigungsstufen<br/>Bestand</b> | <b>Lfd Nr<br/>Karte</b> |
|----------------|------------------------------|---|---------------------------|-------------------------------------|-------------------------|
| 636            | Witzenhausen / Hübenthal     | Witzenhäuser Wasser Ver- und Entsorgung | 120                       | m                                   | 712                     |
| 636            | Witzenhausen / Wendershausen | Witzenhäuser Wasser Ver- und Entsorgung | 1.000                     | m/b                                 | 713                     |
| 636            | Witzenhausen / Werleshausen  | Witzenhäuser Wasser Ver- und Entsorgung | 1.900                     | b/n/d                               | 714                     |
| 636            | Witzenhausen /Hubenrode      | Witzenhäuser Wasser Ver- und Entsorgung | 350                       | b/n/d                               | 715                     |
| 636            | Witzenhausen/Unterrieden     | Witzenhäuser Wasser Ver- und Entsorgung | 1.300                     | m/b                                 | 716                     |

Reinigungsstufen: m = mechanische Reinigung, b = biologische Reinigung, n = Nitrifikation, d = Denitrifikation, p = Phosphorelimination





HESSEN



Hessisches Ministerium für Umwelt, Energie,  
Landwirtschaft und Verbraucherschutz

Mainzer Straße 80

65189 Wiesbaden