

Gefördert von:



Landschaftspflegevereinigung
Lahn-Dill e.V.

Gemeinsam erfolgreich für das Braunkehlchen?

Schutzmaßnahmen für das
Braunkehlchen im Lahn-Dill-Kreis



© Helmut Weller

Bestandsentwicklung Hessen



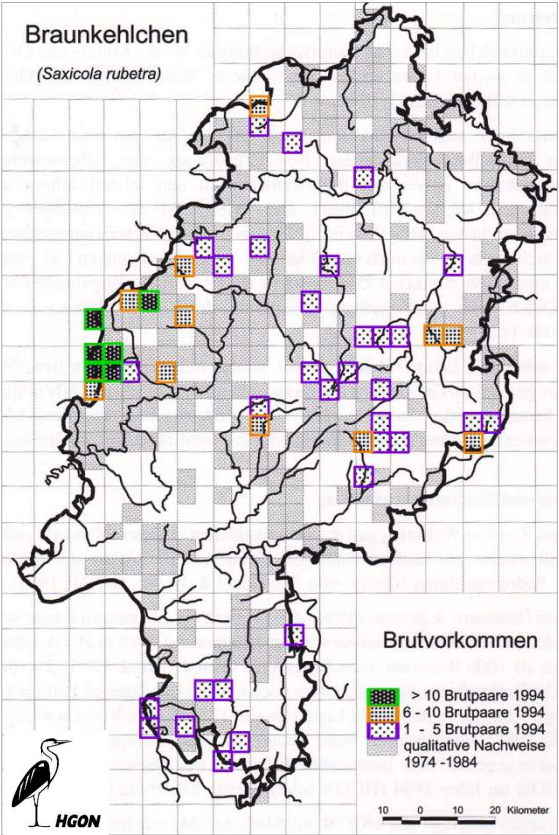
Landschaftspflegevereinigung
Lahn-Dill e.V.

1985 und 1994

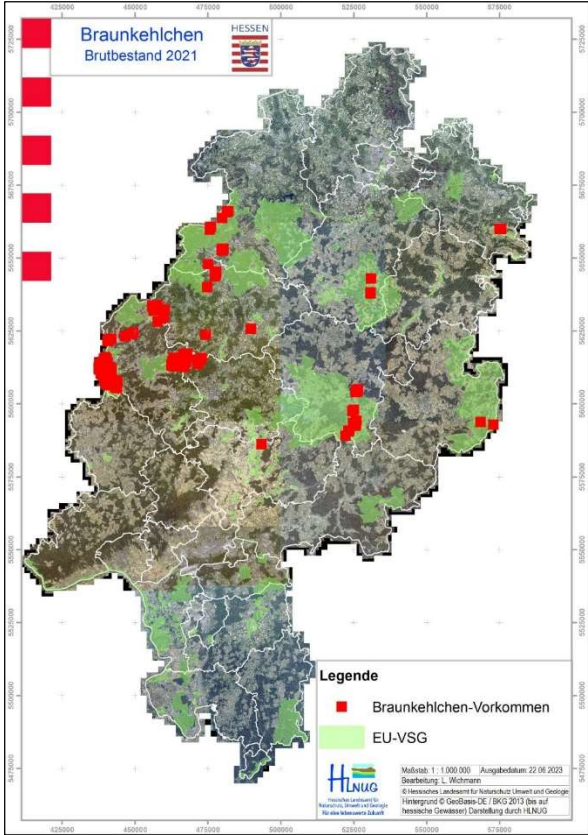
2021

RL 1
(2014)

1985: 1000 BP
1994: max. 779 BP
2021: 300 - 340 Rev



HGON (1997)



VSW; HLNUG, Dezernat N3 (2023)

Entwicklung in Vogelschutzgebieten im Lahn-Dill-Kreis



Landschaftspflegevereinigung
Lahn-Dill e.V.

VSG *Hauberge bei Haiger*

25 bis 35 Paaren 2005

KORN et al. 2006

VSG *Hoher Westerwald*

140 bis 180 Rev. 2006

KORN et al. 2008

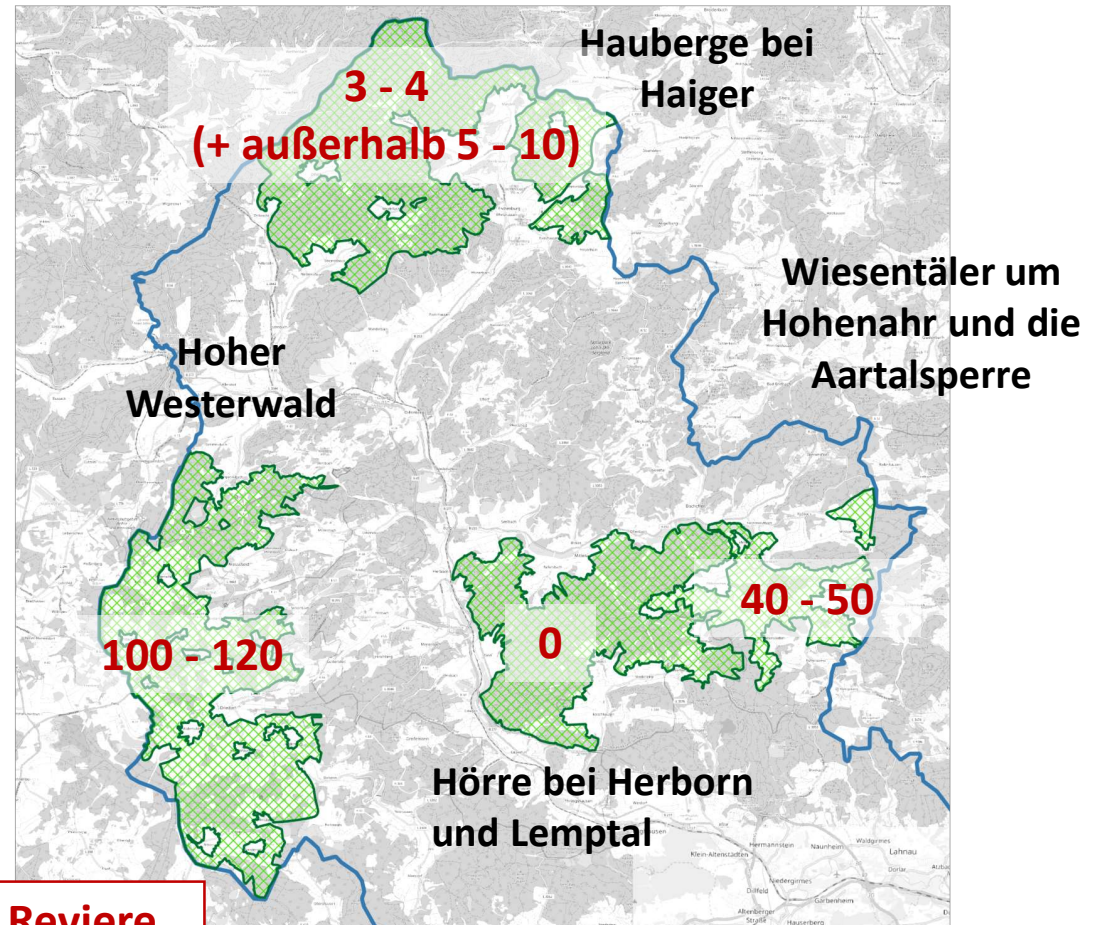
VSG *Wiesentäler um Hohenahr
und die Aartalsperre*

70 bis 80 Rev. 2006

KORN et al. 2008

VSG *Hörre bei Herborn und
Lemptal* 10 BP 2002;

2008 kein Revier



**~ 235 - 295 Reviere
2005 bis 2006 ¹**

**~ 150 Reviere
2015/16 ²**

1: Grunddatenerhebung Vogelschutzgebiete

2: HGON unveröff. Daten

Braunkehlchenprojekt



Landschaftspflegevereinigung
Lahn-Dill e.V.



© Dieter Mackel

Seit 2016 gibt es intensive Schutzbemühungen für das Braunkehlchen im LDK.

Zusammen für das Braunkehlchen ab 2019



Landschaftspflegevereinigung
Lahn-Dill e.V.

Landwirte



Landschaftspflegevereinigung
Lahn-Dill e.V.



Kommunen

Staatliche Vogelschutzwarte



HMUKLV



RP Gießen

Örtliche Naturschutzvereine, u. A.

Was wurde gemacht?

- Bambuswarten und Schilfrohrwarten
- Schonstreifen/ Altgrasstreifen
- Spätmahdflächen nach 15.07.
- Gehölzentfernungen



Landschaftspflegevereinigung
Lahn-Dill e.V.



Lahn-Dill-Kreis
Abteilung ländlicher Raum



© Helmut Weller



© Helmut Weller



© Helmut Weller



© Franziska Schmitt



© Franziska Schmitt

Was wurde noch gemacht?

- Großflächige Erfassung der Brutpaare
- Gelege Schutz
- Ausbau der Kommunikation mit den LW
- Öffentlichkeitsarbeit
- Einbeziehung anderer Schutzgüter



Landschaftspflegevereinigung
Lahn-Dill e.V.



Lahn-Dill-Kreis
Abteilung ländlicher Raum

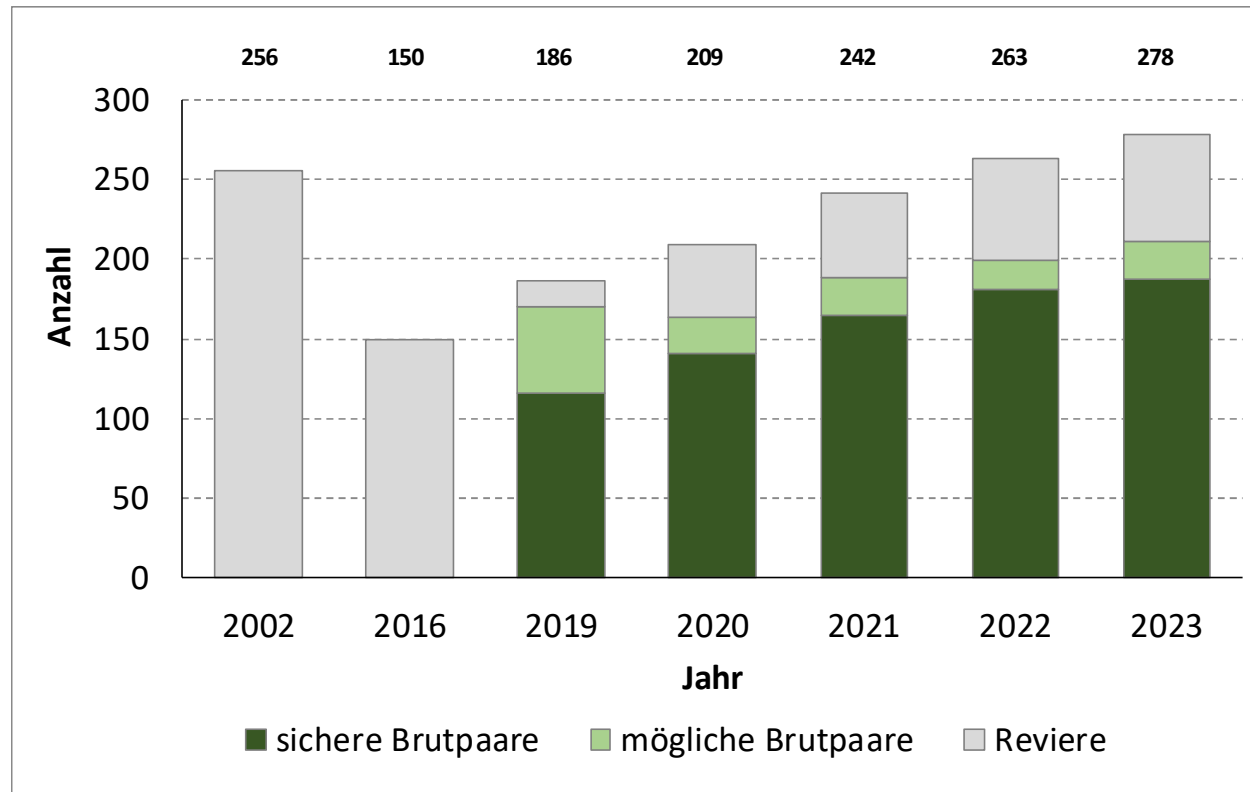
Staatliche Vogelschutzwarte



Entwicklung der Braunkehlchen-Bestände im LDK



Landschaftspflegevereinigung
Lahn-Dill e.V.



Dank der intensiven Zusammenarbeit und Betreuung der Brutgebiete hat sich der Bestand stabilisiert und die Revierzahlen wieder erholt (Zahlen über den Säulen entsprechen der Gesamtzahl Reviere inkl. Brutpaare).

Quellen: 2002: Schindler, in Vogelkundliche Berichte Lahn-Dill, Band 18; 2016: HGON unveröffentlichte Daten; 2019 bis 2023: Kooperatives Braunkehlchen Projekt, finanziert vom Land Hessen, Koordiniert und ausgewertet von LPV Lahn-Dill



© Helmut Weller



Landschaftspflegevereinigung
Lahn-Dill e.V.

Alles gut?

Entwicklung in Vogelschutzgebiete im Lahn-Dill-Kreis (GDE vs. heute)



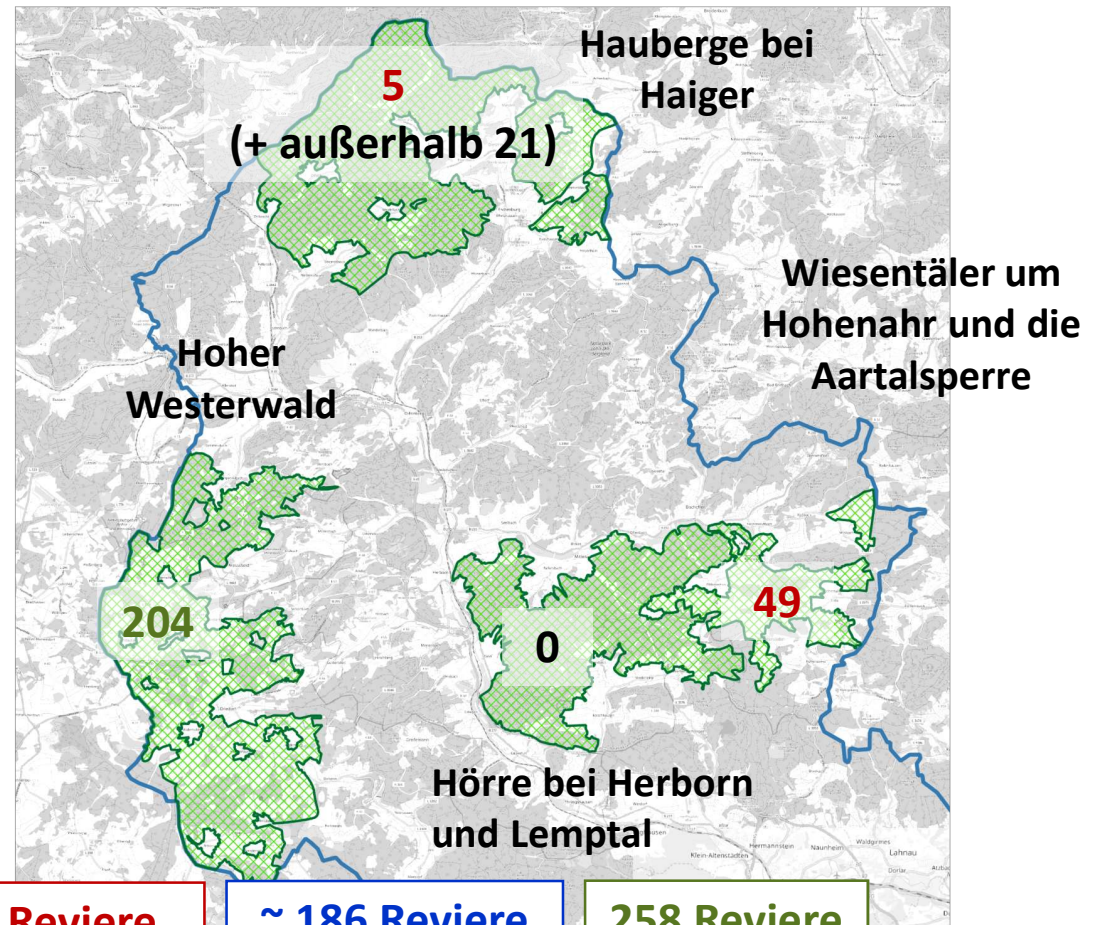
Landschaftspflegevereinigung
Lahn-Dill e.V.

↓ VSG *Hauberge bei Haiger*
25 bis 35 Paaren 2005
KORN et al. 2006

↑ VSG *Hoher Westerwald*
140 bis 180 Rev. 2006
KORN et al. 2008

↓ VSG *Wiesentäler um Hohenahr und die Aartalsperre*
70 bis 80 Rev. 2006
KORN et al. 2008

▬ VSG *Hörre bei Herborn und Lemptal* 10 BP 2002;
2008 kein Revier



~ 235 - 295 Reviere
2005 bis 2006 ¹

~ 150 Reviere
2015/16 ²

~ 186 Reviere
2019 ³

258 Reviere
2023 ³

1: Grunddatenerhebung VSGe

2: HGON unveröff. Daten

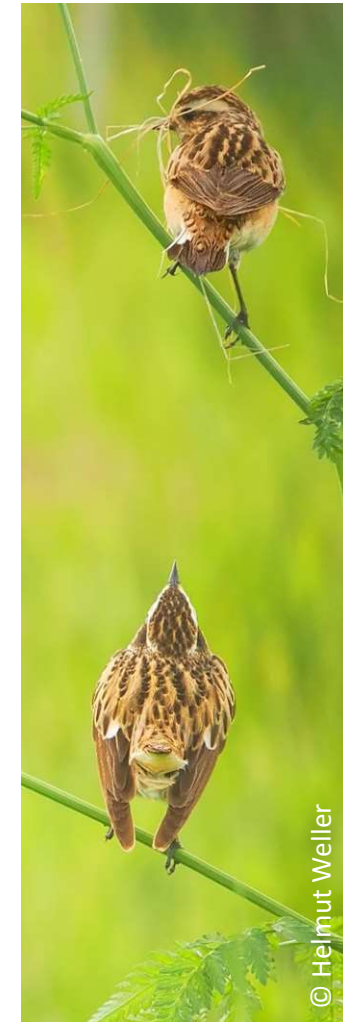
3: Daten aus dem Bk Projekt, finanziert vom Land Hessen, Koordiniert und ausgewertet von der LPV Lahn-Dill

Entwicklung der Revierzahlen



Landschaftspflegevereinigung
Lahn-Dill e.V.

Entwicklung der Braunkehlchenreviere in den Gemeinden							
Reviere 1987	Reviere 2002	Reviere 2019	Reviere 2020	Reviere 2021	Reviere 2022	Reviere 2023	Gemeinde
105	92	71	95	116	114	143	Driedorf
85	45	46	44	39	46	43	Hohenahr
26	23	26	25	45	49	57	Breitscheid
40	15	12	11	12	15	9	Eschenburg
40	14	12	11	5	6	8	Dillenburg
13	2	11	8	7	8	6	Bischoffen
39	17	3	11	10	18	9	Haiger
28	21	4	4	8	7	3	Greifenstein
28	14	0	k.A.	k.A.	k.A.	k.A.	Mittenahr
15	8	0	k.A.	k.A.	k.A.	k.A.	Herborn
8	4	0	0	0	k.A.	k.A.	Dietzhöhlztal
6	1	k.A.	0	k.A.	k.A.	k.A.	Ehringshausen
2	0	k.A.	k.A.	k.A.	k.A.	k.A.	Aßlar
2	0	k.A.	k.A.	k.A.	k.A.	k.A.	Solms
2	0	k.A.	k.A.	k.A.	k.A.	k.A.	Schöffengrund
2	0	k.A.	k.A.	k.A.	k.A.	k.A.	Hüttenberg
1	0	k.A.	k.A.	k.A.	k.A.	k.A.	Wetzlar
442	256	185	209	242	263	278	



© Helmut Weller

Quellen:

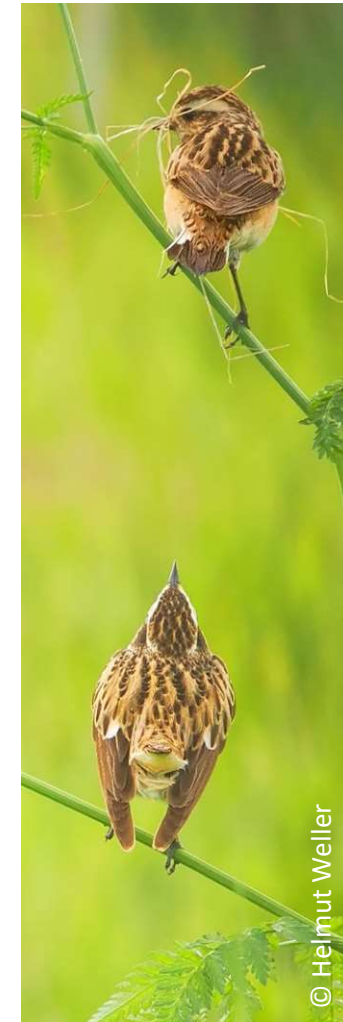
- 1987 aus Vogelkundliche Berichte Lahn-Dill, Band 2 (1987)
 2002 Schindler, aus Vogelkundliche Berichte Lahn-Dill, Band 18 (2002)
 2019 bis 2022 Bk Projekt, finanziert vom Land Hessen, Koordiniert und ausgewertet von der LPV Lahn-Dill

Entwicklung der Revierzahlen



Landschaftspflegevereinigung
Lahn-Dill e.V.

Entwicklung der Braunkehlchenreviere in den Gemeinden							
Reviere 1987	Reviere 2002	Reviere 2019	Reviere 2020	Reviere 2021	Reviere 2022	Reviere 2023	Gemeinde
105	92	71	95	116	114	143	Driedorf
85	45	46	44	39	46	43	Hohenahr
26	23	26	25	45	49	57	Breitscheid
40	15	12	11	12	15	9	Eschenburg
40	14	12	11	5	6	8	Dillenburg
13	2	11	8	7	8	6	Bischoffen
39	17	3	11	10	18	9	Haiger
28	21	4	4	8	7	3	Greifenstein
28	14	0	k.A.	k.A.	k.A.	k.A.	Mittenahr
15	8	0	k.A.	k.A.	k.A.	k.A.	Herborn
8	4	0	0	0	k.A.	k.A.	Dietzhöhlztal
6	1	k.A.	0	k.A.	k.A.	k.A.	Ehringshausen
2	0	k.A.	k.A.	k.A.	k.A.	k.A.	Aßlar
2	0	k.A.	k.A.	k.A.	k.A.	k.A.	Solms
2	0	k.A.	k.A.	k.A.	k.A.	k.A.	Schöffengrund
2	0	k.A.	k.A.	k.A.	k.A.	k.A.	Hüttenberg
1	0	k.A.	k.A.	k.A.	k.A.	k.A.	Wetzlar
442	256	185	209	242	263	278	



© Helmut Weller

Quellen:

- 1987 aus Vogelkundliche Berichte Lahn-Dill, Band 2 (1987)
 2002 Schindler, aus Vogelkundliche Berichte Lahn-Dill, Band 18 (2002)
 2019 bis 2022 Bk Projekt, finanziert vom Land Hessen, Koordiniert und ausgewertet von der LPV Lahn-Dill

Großflächige Mahd Ende Mai



Landschaftspflegevereinigung
Lahn-Dill e.V.



Fehlender Bruterfolg und Verlust von geeigneten Braunkehlchen Gebieten





Freischneiden von Kritischen Randbereichen



Anlage von Obstbäumen in Braunkehlchen-Gebieten





Landschaftspflegevereinigung
Lahn-Dill e.V.



© Helmut Weller



© LPV Lahn-Dill

Wechsel der Bewirtschafter/ Nutzungswechsel

Schaffung neuer Lebensräume kaum möglich



© LPV Lahn-Dill



© LPV Lahn-Dill

Fazit



Landschaftspflegevereinigung
Lahn-Dill e.V.

Gemeinsam erfolgreich für das Braunkehlchen.



© Helmut Weller

Was brauchen wir?

Erste Ideen...



Landschaftspflegevereinigung
Lahn-Dill e.V.

- Gute und direkte Kontakte zu den Landwirten (Neue Regelungen beim Datenschutz?)
- Austauschtermine mit den Bewirtschaftern
- Frühzeitige Abstimmung markierte Nestbereiche nicht zu mähen (und Verpflichtung?)
- Bessere Honorierung?
- Braunkehlchen Schutzkulisse? (Wiesenbrüterkulisse)
- Neue Braunkehlchen Lebensräume? (Walderhaltungsgesetz)
- Mehr Mitarbeitende bei der Landwirtschaftsverwaltung

Und was ist mit klimatischen Entwicklungen?



Landschaftspflegevereinigung
Lahn-Dill e.V.

- Abnehmende Akzeptanz für späte Mahdtermine bei den LW
- ...





Kollektive Modelle zur Förderung der Biodiversität (KOMBI)

Projektlaufzeit: 2023 - 2028

Allgemeine Ziele

- Initiierung und Entwicklung von Kooperationsprozessen zwischen Landwirt:innen unter Einbezug weiterer Akteu:innen
- Verbesserung der Planung und Umsetzung von kollektiven Modellen für Agrarumwelt- und Klimamaßnahmen (AUKM)
- Verringerung des Verwaltungsaufwands sowohl der Antragsteller:innen als auch der Förderbehörden



Ziele im Bereich Streuobst

- Organisation der langfristigen Pflege von Streuobstwiesen, sowohl des Grünlandes als auch der Obstbäume
- Sicherstellung der Qualität eines fachgerechten Schnittes
- Erhalt der Streuobstwiesen als Lebensraum
- Aufbau von Strukturen zur Verwertung des Obstes



Ziele im Bereich Braunkehlchen & Grünland

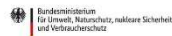
- Sinnvolle Verteilung von Maßnahmen unter Berücksichtigung aller Schutzgüter
- Spätere Mahd und Aussparung von Teilbereichen nur da, wo es in dem Jahr nötig ist
- Etablierung von Mahdmosaiken mit produktionsintegrierter Umsetzung im Rahmen der Kooperative
- Etablierung einer Hüteschafbeweidung mit einer Frühjahrsvorweide oder Herbstnachweide
- Kooperation zur regionalen Nutzung oder überregionalen Vermarktung des zweiten Aufwuchses



Ansprechpartner

Anna-Lena Sander
Projektmanagerin
Mobil: 0151 72150893
Mail: sander@lpv-lahn-dill.de
www.lpv-lahn-dill.de

Gefördert durch



aufgrund eines Beschlusses des Deutschen Bundestages



Ein Projekt von



Christian-Albrechts-Universität zu Kiel



Verein für Landschaftspflege Potsdamer Kulturlandschaft e.V.



Im Foyer

Patenschaften

Werden Sie Braunkehlchenpate!

Für 30€ können Sie Pate eines Braunkehlchen Brutpaares werden und unterstützen damit unsere landwirtschaftlichen Betriebe im Lahn-Dill-Kreis. Das Geld geht als „Dankeschön-Prämie“ an die Betriebe auf deren Flächen Braunkehlchen erfolgreich brüten können.

Jeder Spender – also Sie! – bekommt zusätzlich eine Urkunde, mit dem groben Neststandort der "eigenen" Braunkehlchen (natürlich erst nach dem Ausfliegen), die durch Ihre Unterstützung erfolgreich ihre Jungen großziehen konnten.

Sie wollen uns unterstützen? Dann melden Sie sich bei uns!

mail@lpv-lahn-dill.de

Landschaftspflegevereinigung
Lahn-Dill e.V.
Jordanstr. 2, 35764 Sinn

Spenden sind steuerlich abzugsfähig
Finanzamt Wetzlar
Bescheid v. 20.10.2015
Steuernummer 39 250 70252

Sparkasse Wetzlar
IBAN: DE66 5155 0035 0002 0970 53
BIC: HELADEF1WET



Projektpartner:



Gefördert von:



Grüße aus der Winterheimat

... unter diesem Motto wollen wir darauf aufmerksam machen, dass Braunkehlchenschutz nicht nur in Deutschland wichtig ist.

Die Produktion und ein Großteil der Rohstoffe kommen aus Ghana - aus der Winterheimat der Braunkehlchen.





Landschaftspflegevereinigung Lahn-Dill e. V.
Jordanstraße 2
35764 Sinn

Mail@LPV-Lahn-Dill.de
www.LPV-Lahn-Dill.de

Franziska Schmidt
Schmidt@LPV-Lahn-Dill.de



Landschaftspflegevereinigung
Lahn-Dill e.V.

Vielen Dank für Ihre Aufmerksamkeit

Gefördert von:



Projektpartner:



Staatliche Vogelschutzwarte

